



ภาคผนวก ข-15

โปสเตอร์ข้อมูลข่าวสารด้านความปลอดภัย



สำนักงานส่งเสริมความปลอดภัย อาชีวอนามัย และสภาพแวดล้อมในการทำงาน (องค์การมหาชน)

มาตรการปลอดภัยองค์กร COVID-19 สำหรับสถานประกอบการ

FREE Setting



COVID Free Environment

สถานประกอบการจัดสภาพแวดล้อม เช่น จัดระบบการระบายอากาศที่เหมาะสม ดูแลความสะอาด สุขอนามัย และ จัดพื้นที่ให้มีการเว้นระยะห่าง



COVID Free Personnel

ผู้ประกอบการ ผู้ให้บริการ พนักงาน ต้องได้รับการฉีดวัคซีนครบตามเกณฑ์ และตรวจ ATK ทุกสัปดาห์ คัดกรองความเสี่ยงด้วย Thai Save Thai (TST) และปฏิบัติตาม DMHTTA อย่างเคร่งครัด

COVID Free Customer

ผู้รับบริการ ต้องได้รับการฉีดวัคซีนครบตามเกณฑ์ และมีผลตรวจ ATK เป็นลบไม่เกิน 7 วัน คัดกรองความเสี่ยงด้วย Thai Save Thai (TST) และปฏิบัติตาม DMHTTA อย่างเคร่งครัด

มาตรการ DMHTTA

- D**istancing เว้นระยะห่าง
- M**ask wearing สวมหน้ากาก
- H**and wearing ล้างมือบ่อยๆ
- T**emperature ตรวจวัดอุณหภูมิ
- T**esting ตรวจหาเชื้อโควิด
- A**pplication ใช้แอปไทยเซฟไทย



ที่มา : กรมอนามัย (วันที่ 23 พฤศจิกายน 2564)

ศูนย์อำนวยการส่งเสริมความปลอดภัยแรงงาน
ภายใต้คณะกรรมการโรคติดต่อจังหวัด (COVID-19)



www.tosh.or.th



สสปท-TOSH



ปลอดภัยไว้ก่อน + SAFETY FIRST

ความปลอดภัยเริ่มต้นที่ตัวคุณ
အန္တရာယ်ကင်းရှင်းစေရန် သင်ကိုယ်တိုင်က စတင်ပါ။

SAFETY BEGINS WITH YOU.



งานคือ หัวใจ

ความปลอดภัยคือชีวิต
อุบัติเหตุต้องเป็นศูนย์

Yes.

အလုပ်ဟူသည် နှလုံးသား ၊

အန္တရာယ်ကင်းရှင်းရေးသည် ဘဝ ၊

ညပါအန္တရာယ်သည် သံည (၀) ဖြစ်စေရမည်။ yes...!

อุบัติเหตุต้องเป็นศูนย์ /အန္တရာယ်ကိုကုန်ခိုက်ရမည်။

အလုပ်မှထိခိုက်ဒဏ်ရာဖြစ်ခြင်း



การบาดเจ็บจากการทำงาน Work Related Injuries



အလုပ်ပတ်ဝန်းကျင်ကိုသင့်အတွက်
အဆင်ပြေစေရန်
Set up an appropriate working environment.



အန္တရာယ်ကင်းရှင်းစေရန်ပတ်ဝန်းကျင်
မှတစ်ဆင့်အန္တရာယ်ကင်းစေရန်
နည်းလမ်းများကိုသိရှိနိုင်ရန်
အသိပညာပေးရန်
Create awareness for safety at work.



အလုပ်လုပ်နေစဉ်အန္တရာယ်ကာကွယ်
သည့်ပစ္စည်းကိရိယာများဝတ်ဆင်ပါ။
Wear protective garments and accessories while working.



အလုပ်တွင်အန္တရာယ်ကင်းရှင်းစေရန်
ညွှန်းလမ်းများအတိုင်းလိုက်နာဆောင်ရွက်ပါ။
Follow the safety standard regulations.

အလုပ်တွင် ပုံမှန်မဟုတ်သော
လက္ခဏာများတွေ့ရှိပါက
ဆရာဝန်ထံသို့သွားရောက်စစ်ဆေးမှုခံယူသင့်သည်။
Seek medical attention immediately if you are experiencing any symptoms.



สำนักโรคจากการประกอบอาชีพและสิ่งแวดล้อม
กรมควบคุมโรค กระทรวงสาธารณสุข
<http://envocc.dcc.moph.go.th/>

ဆူညံသံကြောင့်အကြားအာရုံပျက်ဆီးဆုံးရှုံးခြင်း



หูเสื่อมจากเสียงดัง Noise-Induced Hearing Loss



ပျက်စီးနေသောပစ္စည်းကိရိယာကို
သုံးစွဲခြင်းကို
မပြုပါ။
Do not use damaged equipment.

ဆူညံသံမြင့်နေရာကိုရှောင်ပါ။ ဆူညံသံမြင့်နေရာတွင်လုပ်
ငန်းသောအခါအလုပ်နှင့်ပတ်သက်သည့်အန္တရာယ်ကာကွယ်
သည့်ပစ္စည်းကိရိယာများကိုဝတ်ဆင်သင့်သည်။
Avoid areas with loud noise and wear appropriate hearing protection at noisy workplace.



အကြားအာရုံစွမ်းရည်ကိုမှန်မှန်စစ်ဆေးပါ။
Test your hearing ability regularly.



สำนักโรคจากการประกอบอาชีพและสิ่งแวดล้อม
กรมควบคุมโรค กระทรวงสาธารณสุข
<http://envocc.dcc.moph.go.th/>

เรียนรู้ และจดจำเพื่อความปลอดภัยในการทำงาน

สี	ความหมาย	รูปทรงเรขาคณิต	ตัวอย่างเครื่องหมาย
ห้าม	หยุด ห้ามทำ ต้องไม่ทำ	 สีแดง = หยุด	 ห้ามเข้า  ห้ามสวมรองเท้าแตะ  ห้ามใช้มือถือ
บังคับ	ต้องทำ บังคับ ให้ปฏิบัติ	 สีฟ้า = ปฏิบัติ	 ต้องรักษาความสะอาด  ต้องสวมหมวก  ต้องสวมรองเท้ากันภัย
เตือน	ระวัง มีอันตราย	 สีเหลือง = ระวัง	 ระวังอันตรายจากไฟฟ้า  มียานพาหนะเข้าออก  ระวังวัตถุตกหล่น
สถานะปลอดภัย	บอกถึง การไปสู่ ความ ปลอดภัย	 สีเขียว = ปลอดภัย	 กล้องปฐมพยาบาล  โทรศัพท์ฉุกเฉิน  ทางออกฉุกเฉิน ขวามือ
อุปกรณ์ เกี่ยวกับ อัคคีภัย	ใช้งานตาม แผนป้องกัน และระงับ อัคคีภัย	 สีแดง = ใช้เมื่อเกิดอัคคีภัย	 จุดกดแจ้งเหตุเพลิงไหม้  อุปกรณ์ดับเพลิงพกพา  ทางขึ้นเพลิง

สังเกต ทำความเข้าใจ รู้จักอันตราย และปฏิบัติตามได้อย่างถูกต้อง

	→	เครื่องหมายเพื่อความปลอดภัยที่แสดงพื้นที่อันตราย
	→	เครื่องหมายเพื่อความปลอดภัยที่แสดงเขตหวงห้าม หรือพื้นที่กับอุปกรณ์ฉุกเฉิน
	→	เครื่องหมายเพื่อความปลอดภัยที่บังคับให้ปฏิบัติ
	→	เครื่องหมายเพื่อความปลอดภัยที่แสดงสถานะปลอดภัย

ประกาศสัญลักษณ์เตือนอันตราย และเครื่องหมาย
เกี่ยวกับความปลอดภัย อาชีวอนามัย และสภาพแวดล้อมในการทำงาน



ภาคผนวก ข-16

เอกสารโครงการอนุรักษ์การไต้ยีน



โครงการอนุรักษ์การได้ยิน

เพื่อลด ป้องกัน และควบคุมอันตรายจากการสัมผัสเสียงในการทำงาน

ผู้รับผิดชอบโครงการ

- เจ้าหน้าที่ความปลอดภัยในการทำงาน ระดับวิชาชีพ
- จุดการทำงาน ที่มีเสียงดังเกิน 85 เดซิเบล (เอ) ขึ้นไป

ระยะเวลาการดำเนินการ

มกราคม - ธันวาคม 2565

กลุ่มเป้าหมาย

พนักงานที่ต้องเข้าร่วมโครงการอนุรักษ์การได้ยิน คือ พนักงานที่ปฏิบัติงานอยู่แผนกหลอมเหล็ก ที่สัมผัสกับเสียงดังเกิน 85 เดซิเบล (เอ) ขึ้นไป

หลักการและเหตุผล

การทำงานแต่ละวันของผู้ปฏิบัติงานนั้นจะต้องสัมผัสกับเสียงที่ระดับต่างกันซึ่งผลเสียที่เกิดขึ้นโดยตรงคือหูก็จะทำให้สูญเสียสมรรถภาพการได้ยินไปชั่วขณะหรืออาจสูญเสียการได้ยินแบบถาวรหากได้รับเสียงที่มีความดังติดต่อกันเป็นเวลานานๆ การสูญเสียการได้ยินเป็นลักษณะอาการที่ทำให้ความสามารถในการได้ยินเสียงลดลง เมื่อเทียบกับหูของคนปกติคนจากนี้ยังมีผลต่อร่างกาย และจิตใจก็ทำให้เกิดความเครียด ซึ่งจะส่งผลทำให้ประสิทธิภาพในการทำงานลดลง และอาจทำให้ได้ผลผลิตที่ไม่มีคุณภาพ

จากการจัดลำดับความสำคัญของปัญหา จากปัญหาทั้งหมด คือ เสียงดัง แสงสว่าง ความร้อน และเออร์گونอมิกส์ในการทำงาน พบว่าปัญหาที่สำคัญที่สุดในด้านสุขภาพอนามัยของพนักงาน คือ ปัญหาเรื่องเสียงดังจากการทำงาน ซึ่งผลการตรวจสุขภาพตามโปรแกรมการตรวจสุขภาพปี 2565 มีจำนวนพนักงานที่เข้ารับการตรวจการได้ยิน จำนวน 416 คน ยังไม่พบปัญหาด้านสมรรถภาพทางการได้ยิน จากผลการตรวจสุขภาพแวดล้อมในการทำงาน ปี 2564 พบว่าแผนกหลอมเหล็กมีค่าเฉลี่ยเสียงอยู่ที่ 90.3 เดซิเบล (เอ) จึงต้องมีการจัดทำโครงการอนุรักษ์การได้ยินขึ้น เพื่อเป็นการคุ้มครองผู้ปฏิบัติงานจากการสูญเสียการได้ยิน

วัตถุประสงค์

1. เพื่อป้องกันและควบคุมไม่ให้พนักงานเกิดการสูญเสียการได้ยินจากการทำงาน
2. เพื่อให้พนักงานมีพฤติกรรมในการป้องกันตนเองจากการสัมผัสเสียงดัง
3. เพื่อให้พนักงานมีความรู้เกี่ยวกับอันตรายที่เกิดจากการทำงานในที่ที่มีเสียงดังและผลเสีย



ที่จะเกิดกับตัวพนักงาน

4. เพื่อศึกษาระยะเวลาการทำงานและการรับสัมผัสเสียงของพนักงาน เพื่อเทียบกับกฎหมายที่กำหนดไว้
5. เพื่อกำหนดมาตรการควบคุมและป้องกันการได้รับเสียงดังเกินมาตรฐานตามที่กฎหมายกำหนด
6. เพื่อกำหนดบริเวณที่เสี่ยงต่อการสูญเสียการได้ยินของพนักงาน เป็นพื้นที่เฝ้าระวัง ควบคุมดูแลด้านสุขภาพ อนามัยของพนักงาน
7. เพื่อศึกษาสมรรถภาพการได้ยินเสียงของพนักงาน
8. เพื่อใช้เป็นข้อมูลพื้นฐานในการประเมินผลการตรวจวัดสมรรถภาพการได้ยินของพนักงาน ที่รับสัมผัสเสียงดัง
9. เพื่อให้พนักงานมีความรู้เกี่ยวกับการป้องกันอันตรายจากเสียง ตลอดจนการเลือกใช้อุปกรณ์ป้องกันอันตรายส่วนบุคคลที่เหมาะสมและใช้อย่างถูกต้อง
10. เพื่อให้พนักงานมีสุขภาพร่างกายแข็งแรง มีสมรรถภาพการได้ยินที่ดี เกิดความปลอดภัยในการทำงานและเพิ่มประสิทธิภาพในการทำงาน

เครื่องมือที่ใช้ในการสำรวจ

1. แผนผัง (Lay out) หน่วยงาน และรายละเอียดของกระบวนการผลิต, เครื่องจักร
2. เครื่องตรวจวัดเสียง
3. ข้อมูลการใช้อุปกรณ์ป้องกันอันตรายส่วนบุคคลของพนักงาน
4. ข้อมูลเกี่ยวกับระยะเวลาการทำงานของพนักงานต่อวัน
5. แบบสัมภาษณ์เกี่ยวกับข้อมูลส่วนตัวของพนักงานและแบบประเมินผลการอบรมให้ความรู้เกี่ยวกับเสียง

ขั้นตอนการดำเนินงาน

1. ศึกษาแผนผัง (Lay out) แผนกหลอมเหล็ก และรายละเอียดของกระบวนการผลิต
2. ทำการตรวจวัดเสียงเบื้องต้น และศึกษาระยะเวลาการทำงานของพนักงานในหน่วยงาน แล้วเทียบกับกฎหมายหรือมาตรฐานที่กำหนดไว้
3. กำหนดบริเวณที่เสี่ยงต่อการสูญเสียการได้ยิน คือ บริเวณที่มีเสียง 85 dB (A) ขึ้นไป
4. ทำการตรวจวัดเสียงอย่างละเอียดในบริเวณที่พนักงาน ทำงานที่สัมผัสกับเสียงดังเกิน 85 dB(A)
5. ดำเนินการค้นหาแหล่งกำเนิดเสียงและชนิดของเสียงเพื่อทำการลดระดับเสียงให้อยู่ในเกณฑ์มาตรฐาน



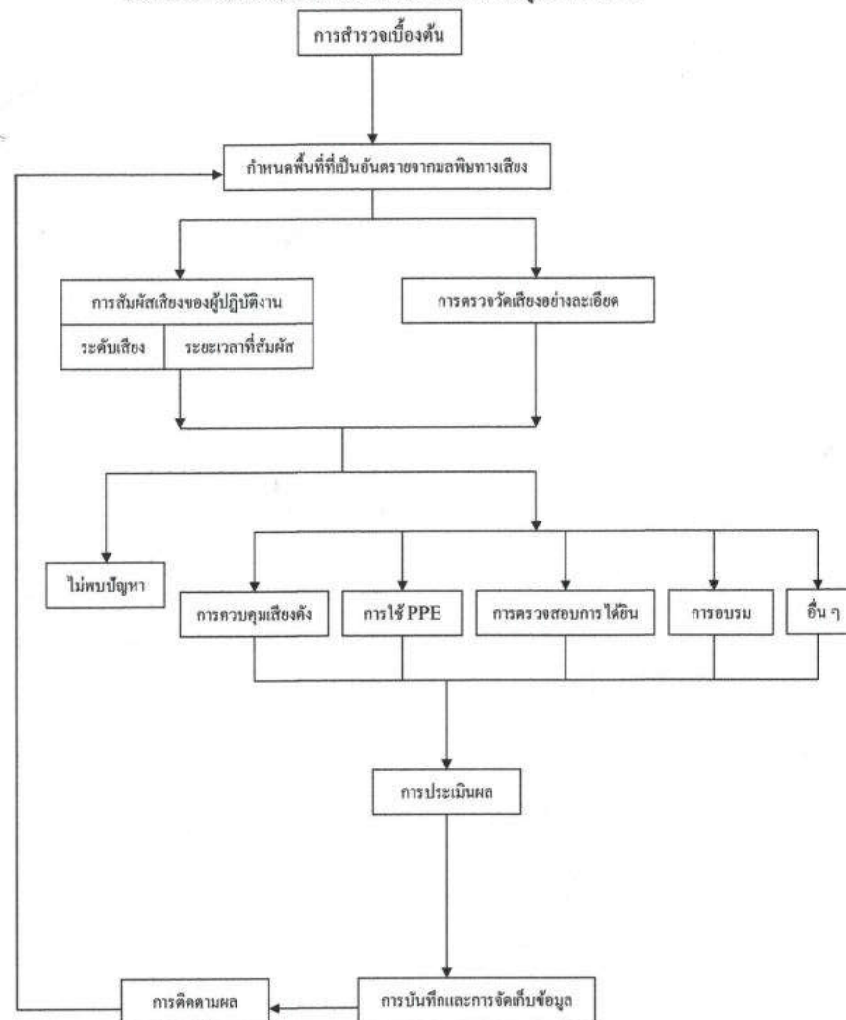
- กำหนดมาตรการการควบคุมเสี่ยง ได้แก่ ทางด้านการบริหารจัดการ และมาตรการทางด้านการแพทย์ โดยทำการศึกษาการตรวจวัดสมรรถภาพการได้ยินเสี่ยงของพนักงาน การอบรมให้ความรู้เกี่ยวกับเสียงแก่พนักงาน ตลอดจนการเลือกใช้อุปกรณ์ป้องกันอันตรายส่วนบุคคลให้เหมาะสม และใช้ถูกต้อง
- ศึกษาการใช้อุปกรณ์ป้องกันอันตรายส่วนบุคคลของผู้ปฏิบัติงาน
- สัมภาษณ์พนักงานที่สัมผัสกับเสียงดังในการทำงานเกี่ยวกับข้อมูลทั่วไปและข้อมูลส่วนตัวเพื่อใช้เป็นข้อมูลพื้นฐาน
- การอบรมให้ความรู้เกี่ยวกับเสียงแก่พนักงาน ที่สัมผัสเสียงดัง
- ประเมินการจัดทำโครงการและจัดทำ/จัดเก็บข้อมูลทั้งหมดตั้งแต่เริ่มต้นดำเนินโครงการเพื่อเป็นประโยชน์ต่อการจัดการมลพิษทางเสียงต่อไป

ประโยชน์ที่คาดว่าจะได้รับ

- ทราบสภาพแวดล้อมในการทำงาน และบริเวณที่พนักงานเสี่ยงต่อการสูญเสียการได้ยิน
- ทราบสมรรถภาพการได้ยินเสี่ยงของพนักงานที่ได้รับการสัมผัสเสียงจากการทำงาน
- ใช้เป็นข้อมูลเบื้องต้นในการประเมินผลตรวจวัดสมรรถภาพการได้ยินของพนักงานที่เสี่ยงต่อการสูญเสียการได้ยิน
- พนักงานมีความรู้เกี่ยวกับเสียง และวิธีการป้องกันอันตรายจากเสียงดังโดยการเลือกใช้และสวมใส่อุปกรณ์ป้องกันอันตรายส่วนบุคคลได้ถูกต้องเหมาะสม
- เพื่อให้พนักงานมีสมรรถภาพการได้ยินที่ดี เกิดความปลอดภัยในการทำงานและเพิ่มประสิทธิภาพในการทำงาน
- พนักงานมีพฤติกรรมป้องกันตนเองจากการสัมผัสเสียงดัง
- พนักงานมีความรู้เกี่ยวกับอันตรายที่เกิดจากการทำงานในที่ที่มีเสียงดังและผลเสียที่จะเกิดกับตัวพนักงาน



Flowchart แสดงขั้นตอนการทำงานของโครงการอนุรักษ์การได้ยิน



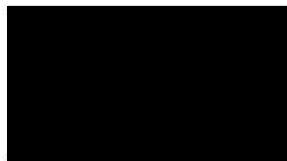


บริษัท หยงชิง สตีล (ไทยแลนด์) จำกัด

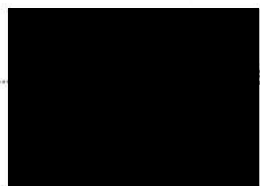
YONGXING STEEL (THAILAND) CO.,LTD.

No. 139 Moo.13 , Hua wa Sub-District , Si Maha Phot District , Prachinburi 25140

จึงเรียนมาเพื่อโปรดพิจารณา



(เสนอโครงการ)



..... (ผู้อนุมัติโครงการ)



ภาคผนวก ข-17

ตัวอย่างผลการตรวจสอบสภาพพนักงาน
ก่อนเข้าทำงานและผลการตรวจสอบสภาพ
ประจำปี 2565



ภาคผนวก ข-18

แผนปฏิบัติการภาวะฉุกเฉิน



แผนบริหารงานความเสี่ยงต่อการปฏิบัติงาน
จากสภาวะฉุกเฉิน
บริษัท หยงซิง สตีล (ประเทศไทย) จำกัด
บริษัท ไทยซิง สตีล จำกัด
ประจำปี 2022



แผนบริหารงานความเสี่ยงต่อการปฏิบัติงานจากสภาวะฉุกเฉิน

1. สภาพการณ์

บริษัท หยงซิง สตีล (ประเทศไทย) จำกัด บริษัท ไทยซิง สตีล จำกัด เป็นโรงงานอุตสาหกรรมเหล็กแบบครบวงจร ซึ่งมีกระบวนการผลิตหลากหลายกระบวนการ โดยมีกระบวนการหลักในการผลิตหลอมเหล็ก และแปรรูปเหล็ก สำหรับการดำเนินงานหรือการจัดกิจกรรมหรือการจัดกระบวนการต่าง ๆ จำเป็นจะต้องเกี่ยวข้องกับบุคคลและทรัพยากรที่มากมาย

บริษัท หยงซิง สตีล (ประเทศไทย) จำกัด บริษัท ไทยซิง สตีล จำกัด ได้ประเมินความเสี่ยงทั้งปัจจัยภายในและปัจจัยภายนอก พบว่าปัจจัยเสี่ยงด้านการดำเนินงาน มีความเสี่ยงจากพนักงาน ขาดความรู้ ความชำนาญและทักษะเฉพาะในด้านความปลอดภัยจากการปฏิบัติงาน การนำเทคโนโลยีมาใช้ และการถ่ายทอดเทคโนโลยี

ดังนั้นทางบริษัท จึงต้องมีระบบจัดการให้สามารถระงับเหตุการณ์ฉุกเฉิน และควบคุมสถานการณ์ได้อย่างเหมาะสม เพื่อป้องกันอันตรายและเกิดความเสียหายแก่ชีวิตและทรัพย์สินของบุคลากร

2. วัตถุประสงค์

เพื่อให้กระบวนการในการให้บริการกับผู้รับบริการ ผู้มีส่วนได้ส่วนเสีย ยังสามารถดำเนินการต่อไปได้ ภายใต้อันตรายและลดความเสียหายของทรัพย์สินของบริษัทและบุคลากร และผู้ให้บริการให้น้อยที่สุด

3. คำจำกัดความ

ภาวะฉุกเฉิน (Emergency Situation) หมายถึง เหตุการณ์ผิดปกติเมื่อเกิดขึ้นแล้ว ทำให้เป็นอันตรายต่อชีวิตทรัพย์สิน หรือทำให้เกิดผล กระทบต่อสิ่งแวดล้อม และหรือพื้นที่ใกล้เคียง ซึ่งอาจเกิดจากภัยธรรมชาติ หรือเกิดจากการกระทำของมนุษย์

การเตรียมการเพื่อตอบสนองภาวะฉุกเฉิน หมายถึง แผนการสำหรับควบคุมระงับภาวะฉุกเฉินเพื่อป้องกันอันตราย และความเสียหายที่มีผลกระทบต่อชีวิต ทรัพย์สิน และสิ่งแวดล้อมให้น้อยที่สุด มีการกำหนดหน้าที่ของบุคลากรและอุปกรณ์เพื่อการระงับภาวะฉุกเฉิน โดยคำนึงถึงชีวิต และสิ่งแวดล้อมให้ปลอดภัยก่อน



4.การจัดชั้นภาวะฉุกเฉิน

บริษัท หงซิง สติล (ประเทศไทย) จำกัด บริษัท ไทยซิง สติล จำกัด ได้มีการจัดชั้นภาวะฉุกเฉิน โดยแบ่งออกเป็น 3 ระดับ

ภาวะฉุกเฉินระดับที่ 1

เป็นเหตุอันตรายหรือภัยคุกคามขนาดเล็กที่เกิดขึ้นในสถานที่หรือบริเวณ ที่ไม่มีผลกระทบต่อบุคลากร ผู้ใช้บริการ และสิ่งแวดล้อมภายนอกสถานที่เกิดเหตุ ซึ่งเจ้าหน้าที่ประจำพื้นที่เกิดเหตุ หรือผู้ที่เป็นคนเหตุ สามารถควบคุมและระงับเหตุหรือภาวะการณันได้

ภาวะฉุกเฉินระดับที่ 2

เป็นเหตุอันตรายหรือภัยคุกคามที่เกิดขึ้น โดยมีผลกระทบต่อบุคลากร ผู้ใช้บริการและสิ่งแวดล้อม ภายนอก ซึ่งเกินความสามารถที่จะระงับเหตุหรือภาวะการณันที่เกิดขึ้นนั้นได้ และจะต้องขอความช่วยเหลือจาก หน่วยงานภายนอกที่มี หน้าที่รับผิดชอบโดยตรง เช่น สถานีดับเพลิง โรงพยาบาล สถานีตำรวจในเขตพื้นที่ รับผิดชอบ หรือสถานประกอบการข้างเคียง เป็นต้น

ภาวะฉุกเฉินระดับที่ 3

เป็นเหตุอันตรายหรือภัยคุกคามขนาดใหญ่ที่เกิดขึ้นทั้งภายในและภายนอกที่ส่งผล ต่อการจัดการ กระบวนการของหน่วยงาน บุคลากร ผู้ใช้บริการ ประชาชนและสิ่งแวดล้อมอย่างกว้างขวาง ซึ่งหน่วยงาน ภายนอกที่มี หน้าที่รับผิดชอบโดยตรงในเขตพื้นที่ไม่สามารถระงับภัยและควบคุมสถานการณ์ได้ ซึ่งจะต้องขอความช่วยเหลือ จากหน่วยงานรับผิดชอบ ระดับจังหวัดหรือระดับประเทศ หรือหน่วยงานสนับสนุนเฉพาะทางจาก ภายนอกอื่น ๆ เป็นต้น



5.แผนปฏิบัติการ

องค์ประกอบของแผนปฏิบัติการความเสี่ยงต่อการปฏิบัติจากสภาวะฉุกเฉิน ประกอบด้วย 5 แผน ได้แก่

- แผนป้องกันและระงับอัคคีภัย
- แผนการอพยพหนีไฟ
- แผนปฏิบัติการฉุกเฉินสารเคมีรั่วไหล
- แผนรองรับไฟฟ้าฉุกเฉินขัดข้อง
- แผนฉุกเฉินการป้องกันและระงับเหตุการณ์ชุมนุมประท้วงและการก่อจลาจล

แผนการปฏิบัติในภาวะฉุกเฉินระดับที่ 1

1. ให้ผู้รับผิดชอบเหตุหรือภาวะฉุกเฉินเข้าระงับเหตุ และดำเนินการตามแผนปฏิบัติการฉุกเฉิน
2. ให้หัวหน้างานแจ้งเหตุหรือภาวะฉุกเฉิน ให้ผู้อำนวยการทราบในเบื้องต้น โดยทางโทรศัพท์ หรือ การสื่อสารที่สะดวกและรวดเร็วที่สุด
3. ในกรณีที่ผู้บาดเจ็บให้แจ้งหน่วยงาน และโรงพยาบาลในพื้นที่เกิดเหตุทราบเบื้องต้น รวมทั้ง โรงพยาบาลเอกชนที่มีข้อตกลง
4. แจ้งหน่วยงานหรือสถานประกอบการข้างเคียงทราบ ทางโทรศัพท์ หรือการสื่อสารอื่นที่สะดวก และรวดเร็วที่สุด

รายงานตามข้อ 2-4 ต้องระบุข้อมูลเบื้องต้นในขณะเกิดเหตุเท่าที่มีทั้งหมด ซึ่งจะเป็น รายละเอียดในการติดต่อสื่อสารเพื่อให้หน่วยงานภายนอกทราบเหตุเบื้องต้นและเตรียมเข้า สนับสนุนดังต่อไปนี้

1. สถานที่เกิดเหตุ
2. ภัยที่เกิด
3. สาเหตุการเกิด
4. ขนาดความรุนแรง
5. การช่วยเหลือ

5. สั่งการให้บุคคลที่ต้องรับผิดชอบตามแผนปฏิบัติการฉุกเฉินของหน่วยงานทุกฝ่ายเตรียมการรองรับ การสนับสนุนจากหน่วยงานภายนอก กรณีเหตุการณ์อาจลุกลามเข้าสู่ระดับที่ 2 หรือ 3 ดังนี้



5.1 ผู้อำนวยการในภาวะฉุกเฉิน (ED) EMERGENCY DIRECTOR หน้าที่เป็นผู้สั่งการสูงสุด
หน่วยงาน (ผู้อำนวยการ หรือผู้ที่ได้รับมอบหมาย)

5.2 ผู้สั่งการ ณ จุดเกิดเหตุ (OC) ONSCENE OVMMANDER หน้าที่เป็นผู้สั่งการบังคับบัญชา
ณ ที่เกิดเหตุ (ผู้ที่ได้รับมอบหมายจากผู้อำนวยการ)

5.3 ผู้ประสานงานของหน่วยงาน (MC) MUTUAL AID CO-ORDINATOR หน้าที่เป็นผู้
ประสานงานเชื่อมโยงระหว่าง OC กับหน่วยงานการสนับสนุนจากภายนอกที่มีหน้าที่รับผิดชอบ
โดยตรง หรือสถาน ประกอบการข้างเคียง (หัวหน้าฝ่ายบริหารงานทั่วไป)

6. จัดเตรียมเจ้าหน้าที่ระดับสูงเพื่อรายงานเหตุการณ์และข้อมูลที่เกี่ยวข้องกับการระงับเหตุให้หน่วย
สนับสนุนจากภายนอกทราบ

แผนการปฏิบัติในภาวะฉุกเฉินระดับที่ 2

เมื่อภาวะฉุกเฉินเกิดความรุนแรงตั้งแต่ในระดับที่ 2 โดยผู้ประสานงานของหน่วยงานแจ้งขอรับ
การสนับสนุนไปยังหน่วยงานข้างเคียง ให้หน่วยงานในพื้นที่เขตรับผิดชอบภาวะฉุกเฉิน ให้ปฏิบัติดังนี้

1. พนักงานที่มีหน้าที่เกี่ยวข้องในแผนตอบสนองภาวะฉุกเฉินให้ประจำหน้าที่เตรียมพร้อมรับกับ
เหตุการณ์ภาวะฉุกเฉินที่เกิดขึ้น

2. จัดเจ้าหน้าที่ทำหน้าที่ร่วมกับหน่วยงานสนับสนุนจากภายนอก ดังนี้

2.1 ผู้อำนวยการในภาวะฉุกเฉิน (ED) EMERGENCY DIRECTOR เป็นผู้สั่งการสูงสุด

2.2 ผู้สั่งการ ณ จุดเกิดเหตุ (OC) ONSCENE COMMANDER ทำหน้าที่สั่งการและ บังคับ
บัญชา ณ ที่เกิดเหตุ

2.3 ผู้ประสานงาน (MC) MUTUAL AID CO-ORDINATOR เป็นผู้ประสานงานเชื่อมโยง
ระหว่าง OC กับหน่วยงานการสนับสนุนภายนอกที่มีหน้าที่รับผิดชอบโดยตรงหรือสถาน
ประกอบการข้างเคียง

3. จัดเตรียมผู้บริหารระดับสูงเพื่อรายงานเหตุการณ์และข้อมูลที่เกี่ยวข้องกับกสรระงับเหตุ ให้หน่วย
สนับสนุนจากภายนอกทราบ



4. ให้เจ้าหน้าที่ ผู้ที่คาดคิดหรือผู้ที่ไม่เกี่ยวข้องในแผนรองรับภาวะฉุกเฉินให้มารวมพลกันที่จุดรวม
พลที่กำหนดไว้

5. ประเมินสถานการณ์

6. การสิ้นสุดภาวะฉุกเฉิน เมื่อภาวะฉุกเฉินสามารถทำการระงับหรือควบคุมให้อยู่ในภาวะปกติได้ โดย
มีการประกาศแจ้งจากผู้อำนวยการควบคุมภาวะฉุกเฉิน (ED)

แผนการปฏิบัติในภาวะฉุกเฉินระดับที่ 3

เมื่อภาวะฉุกเฉินเกิดความรุนแรงตั้งแต่ในระดับที่ 3 โดยทางบริษัท แจ้งขอรับการสนับสนุนไปยัง
หน่วยงานที่ชำนาญการเฉพาะด้าน หรือหน่วยงานที่รับผิดชอบภาวะฉุกเฉิน โดยตรงที่นอกเหนือจาก
เขตพื้นที่ที่รับผิดชอบ ให้ปฏิบัติดังนี้

1. การจัดตั้งศูนย์อำนวยการร่วมในภาวะฉุกเฉิน

2. จัดเจ้าหน้าที่ของหน่วยงาน ทำหน้าที่ร่วมกับหน่วยสนับสนุนจากภายนอก ดังนี้

2.1 ผู้อำนวยการในภาวะฉุกเฉิน (ED) EMERGENCY DIRECTOR เป็นผู้สั่งการสูงสุด

2.2 ผู้สั่งการ ณ จุดเกิดเหตุ (OC) ONSCENE COMMANDER ทำหน้าที่สั่งการและ บังคับ
บัญชา ณ ที่เกิดเหตุ

2.3 ผู้ประสานงานของ (MC) MUTUAL AID CO-ORDINATOR เป็นผู้ประสานงาน เชื่อมโยง
ระหว่าง OC กับหน่วยงานการสนับสนุนภายนอกที่มีหน้าที่รับผิดชอบโดยตรง หรือสถานประกอบการ
ข้างเคียง

3. จัดเตรียมสถานที่ในการจัดตั้งศูนย์อำนวยการร่วมในภาวะฉุกเฉิน

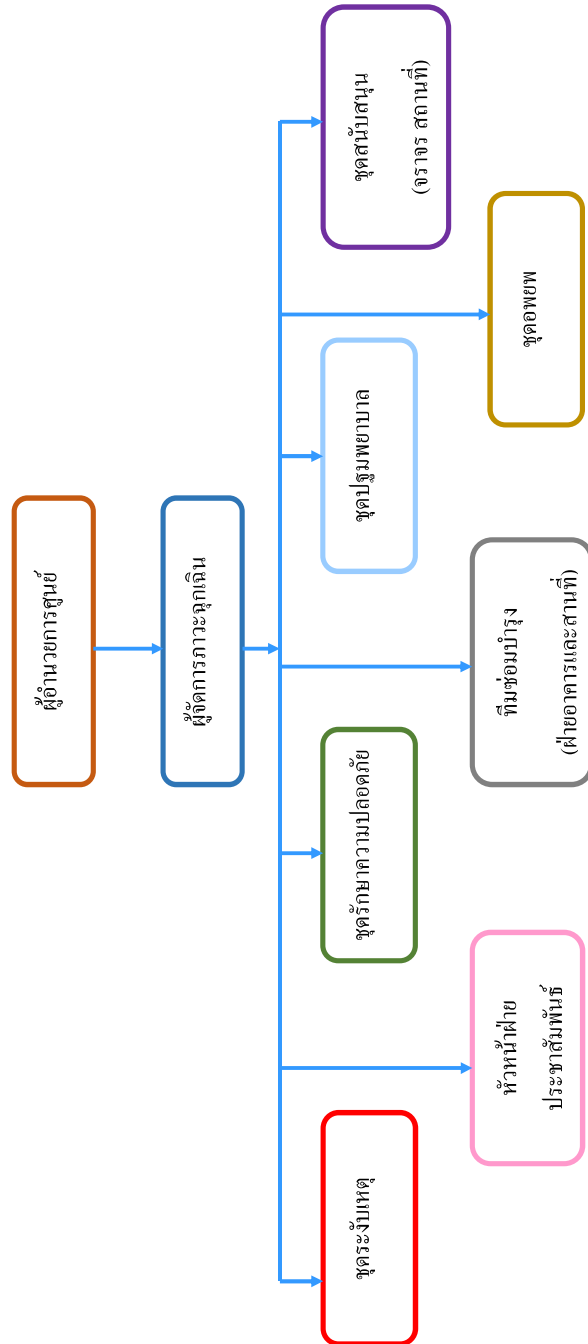
4. จัดเตรียมผู้บริหารระดับสูงเพื่อรายงานเหตุการณ์และข้อมูลที่เกี่ยวข้องกับการระงับเหตุให้หน่วย
สนับสนุนจากภายนอกทราบ

5. การสิ้นสุดภาวะฉุกเฉิน เมื่อภาวะฉุกเฉินสามารถทำการระงับหรือควบคุมให้อยู่ในภาวะปกติได้ โดย
การประกาศแจ้งจากผู้อำนวยการควบคุมภาวะฉุกเฉิน (ED)



6. โครงสร้างฝ่ายรองรับภาวะฉุกเฉิน

หน่วยงานได้จัดทำโครงสร้างฝ่ายรองรับภาวะฉุกเฉิน เพื่อให้ระบบการบริหารจัดการรวดเร็ว มีประสิทธิภาพและทันต่อเหตุการณ์ ซึ่งมีโครงสร้างองค์กรรองรับ ภาวะฉุกเฉิน ดังแผนภูมิดังต่อไปนี้



7. แนวทางการปฏิบัติที่เกี่ยวข้องในการรองรับภาวะฉุกเฉิน

7.1 การแจ้งเหตุฉุกเฉิน : ผู้พบเห็นเหตุการณ์ติดต่อแจ้งโทรศัพท์สัญญาณฉุกเฉินโดยทันที พร้อมรีบทำการระงับเหตุหรือได้ตอบเหตุการณ์ฉุกเฉินนั้นในเบื้องต้น แล้วรายงานให้หัวหน้างาน/ฝ่าย ทราบทางโทรศัพท์ หรือรอก่อนกว่าเจ้าของพื้นที่จะมาถึง โดยผู้แจ้งต้องให้รายละเอียด ดังนี้

- ชื่อผู้แจ้ง
- สถานที่ / ตำแหน่งที่เกิดเหตุ
- ประเภทเหตุการณ์ที่เกิดขึ้น เช่นเพลิงไหม้, ถ้ำขั้ว, สารเคมีหรือน้ำมันหกรั่วไหล
- สาเหตุของการเกิดเหตุการณ์ (ถ้าสามารถแจ้งได้)

7.2 ประเภทสัญญาณเตือนภัย / แจ้งเหตุฉุกเฉิน: สัญญาณเตือนภัยระฆัง / แจ้งเหตุฉุกเฉินที่เกิด ภายในอาคาร หรือ สัญญาณฉุกเฉิน ในกรณีที่เกิดเหตุฉุกเฉินแล้วไม่สามารถระงับเหตุได้

7.3 การบันทึกเหตุการณ์: การบันทึกข้อมูลที่เกี่ยวข้องกับภาวะฉุกเฉินทั้งหมด ตั้งแต่รายงานการสอบสวน เหตุการณ์การเกิดเหตุ ระหว่างเกิดเหตุ และหลังเกิดเหตุ รวมทั้งข้อมูลการฟื้นฟูสภาพทั้งส่วนที่เสียหายและสิ่งแวดล้อมโดยสามารถทำการบันทึกเหตุการณ์ด้วยอุปกรณ์ต่าง ๆ ดังนี้

- เทปบันทึกเสียง
- รายงานการสอบสวนอุบัติเหตุ / อุบัติการณ์ หรือเหตุการณ์ผิดปกติ
- การสัมภาษณ์หรือสอบถามจากพนักงานที่เกี่ยวข้องในภาวะฉุกเฉิน
- รายงานสรุปเสนอต่อที่ประชุมหลังจากเหตุการณ์สงบ ข้อมูลการแถลงข่าวการประชาสัมพันธ์ต่าง ๆ

7.4 การให้ข้อมูลขณะเกิดเหตุภาวะฉุกเฉิน: การตอบคำถามขณะเกิดภาวะฉุกเฉินให้กับหน่วยงาน หรือบุคคลภายนอก เช่น บริษัทข้างเคียง ชาวบ้าน ผู้สื่อข่าว หน่วยงานราชการที่เกี่ยวข้องและอื่น ๆ ผู้ที่ให้ข้อมูลได้แก่ อธิบดีกรมวิทยาศาสตร์การแพทย์เท่านั้น ยกเว้น ผู้ที่ได้รับมอบหมายจากอธิบดี

7.5 ผลกระทบจากสถานการณ์การแข่งขัน หรือพื้นที่แข่งขันที่นำมาสู่ภาวะฉุกเฉิน เมื่อมีภาวะฉุกเฉิน เช่น เพลิงไหม้ หรือการระเบิดเกิดขึ้นจากโรงงานข้างเคียง หรือ พื้นที่ข้างเคียง แต่ส่งผลกระทบต่อ พนักงาน เมื่อได้รับแจ้ง หรือทราบเหตุการณ์ ผู้อำนวยการควบคุม ภาวะฉุกเฉิน (ED) ของศูนย์ฯ จะเป็นผู้พิจารณาและควบคุมสถานการณ์การป้องกันพนักงานเพื่อตอบสนองภาวะฉุกเฉินตามความรุนแรงระดับต่าง ๆ ของภาวะฉุกเฉิน สำหรับนอกเวลา ทำงานให้หัวหน้างานที่ปฏิบัติอยู่ ปฏิบัติหน้าที่แทน โดยการติดต่อประสานงานกับผู้เกี่ยวข้องของสถานที่เกิดเหตุ

7.6 การปฏิบัติหลังภาวะฉุกเฉินสงบ

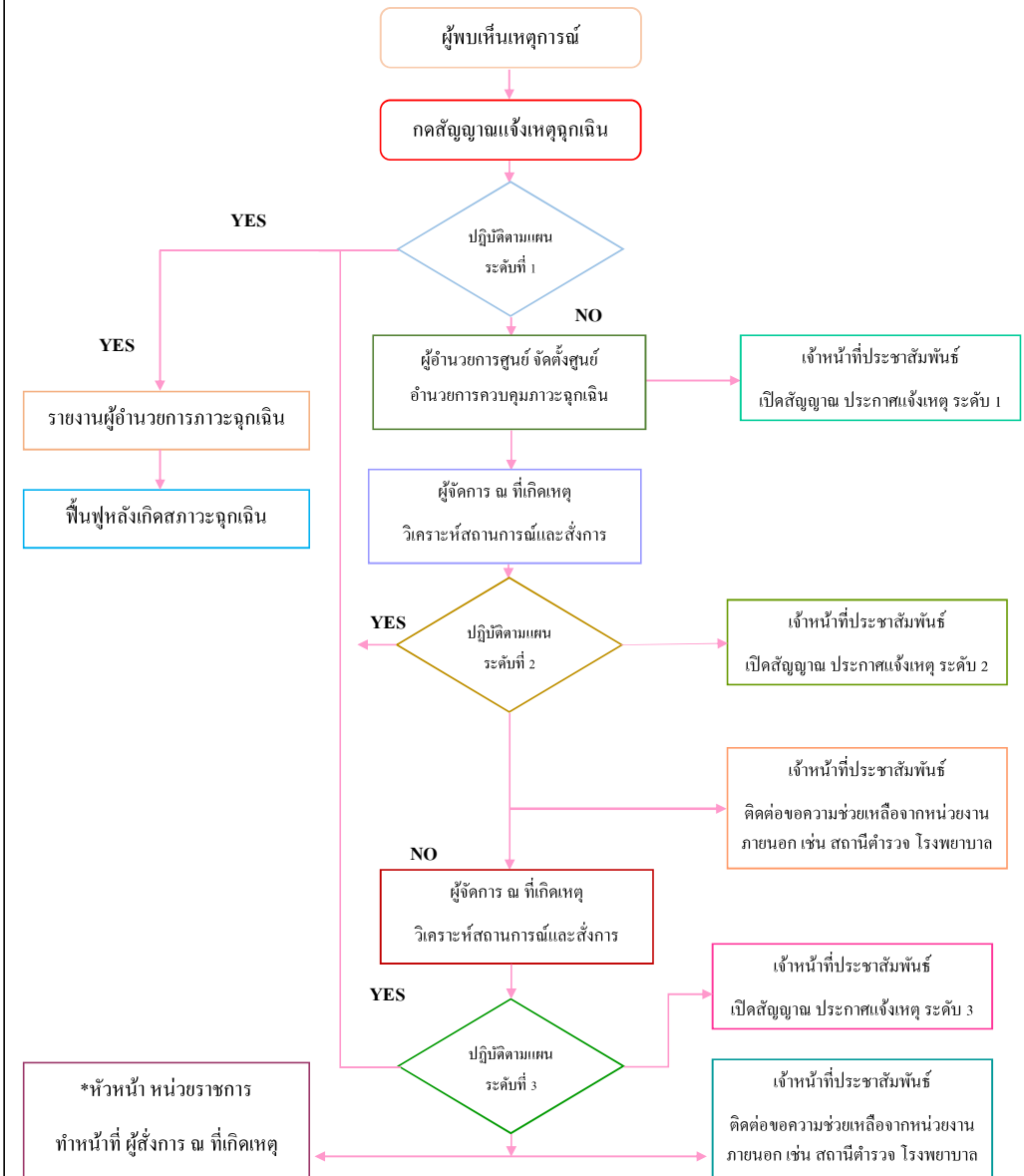
ภายหลังจากที่สถานการณ์เหตุภาวะฉุกเฉินสามารถควบคุมได้และสงบลงแล้วต้องดำเนินการฟื้นฟู สภาพที่เสียหายให้กลับสู่สภาพปกติให้ได้โดยเร็วที่สุด โดยปฏิบัติตามการดำเนินการแก้ไขอย่างต่อเนื่อง เพื่อฟื้นฟูและ ป้องกันอันตรายและความเสียหายที่เกิดขึ้นกับบุคคล, สิ่งแวดล้อม ทรัพย์สิน บริษัทและป้องกันความเสื่อมเสียชื่อเสียง โดยจัดตั้งคณะทำงาน “ตามแผนฟื้นฟูสภาพสิ่งแวดล้อม ภายหลังเกิดสภาวะฉุกเฉิน” สำหรับน้ำที่ใช้ในการระงับ อัคคีภัย หรือสารเคมี, น้ำมันที่หกรั่วไหล, ของเสียอันตรายหรือส่วนประกอบของเสียอันตราย น้ำที่ปนเปื้อนสารเคมี ในขณะที่เกิดเหตุภาวะฉุกเฉิน

7.7 การฝึกซ้อมแผนการเตรียมการเพื่อตอบสนองภาวะฉุกเฉิน

กำหนดการฝึกซ้อมแผนบริหารความเสี่ยงต่อการปฏิบัติจากสภาวะฉุกเฉินประจำปีอย่างน้อยปีละ 1 ครั้ง โดยมีการจัดการประชุมก่อนเพื่อวางแผนฝึกซ้อมและประชุมสรุปหลังจากการซ้อมเสร็จรองรับภาวะฉุกเฉินจะเป็น ผู้ประสานงานในการวางแผนการฝึกซ้อม และการประเมินผล โดยประสานงานวิจัยกับงาน/ฝ่ายต่าง ๆ ที่เกี่ยวข้อง ซึ่ง การฝึกซ้อมแผนป้องกันอุบัติเหตุและแผนฉุกเฉินเพื่อความปลอดภัยในการทำงาน สำหรับบุคลากร ดังนี้

หน่วยงานต้องจัดให้บุคลากรเข้ารับการฝึกอบรมการดับเพลิงขั้นต้นจากหน่วยงานที่ทางราชการ กำหนด หรือยอมรับไม่น้อยกว่าร้อยละ 60 ของจำนวนบุคลากรในแต่ละหน่วยงานต้อง ทาการฝึกซ้อมดับเพลิงและ ฝึกซ้อมหนีไฟ อย่างน้อยปีละ 1 ครั้ง โดยผู้ที่ดำเนินการฝึกซ้อมจะเป็นหน่วยงานที่ได้รับการรับรองจากกรมสวัสดิการ และคุ้มครองแรงงานหรือกรณี ศูนย์ฯจัดให้มีการฝึกซ้อมเองให้ส่งแผนและรายละเอียดเกี่ยวกับการฝึกซ้อมต่อ ผู้อำนวยการศูนย์ฯ เพื่อให้ความเห็นชอบก่อนการฝึกซ้อม ไม่น้อยกว่า 30 วัน จัดทำรายงานผลการฝึกซ้อมต่อ ผู้อำนวยการศูนย์ฯ ภายใน 30 วันนับแต่วันเสร็จสิ้นการฝึกซ้อม

8. แผนผังแสดงขั้นตอนการปฏิบัติงานในภาวะฉุกเฉิน



แผนป้องกันและระงับอัคคีภัย

หลักการและเหตุผล

อัคคีภัยเป็นภัยพิบัติที่เกิดขึ้นบ่อยครั้ง ส่วนมากมีสาเหตุมาจากความประมาทขาดความระมัดระวัง หรือพลั้งเผลอ ทำให้ส่งผลกระทบต่อความปลอดภัยในชีวิตและทรัพย์สินของประชาชนรวมทั้งทรัพย์สินของรัฐเป็นจำนวนมาก รวมถึงสิ่งแวดล้อม บริษัท รับเบอร์เทค อินดัสเทรียล (ประเทศไทย) จำกัด ได้ตระหนักและเล็งเห็นถึงความสำคัญในเรื่องการป้องกันและระงับ อัคคีภัย เนื่องจากมีบุคลากรที่เป็นกำลังสำคัญ ตลอดจนมีวัสดุอุปกรณ์ เครื่องมือ เครื่องใช้สำนักงาน และเอกสารต่าง ๆ ซึ่งเป็นแหล่งเชื้อเพลิงอย่างดี หากไม่มีการตรวจสอบอย่างระมัดระวังอาจเป็นสาเหตุที่ทำให้เกิด อัคคีภัยได้ง่าย

บริษัท รับเบอร์เทค อินดัสเทรียล (ประเทศไทย) จำกัด จึงได้จัดทำแผนป้องกันและระงับอัคคีภัยขึ้น เพื่อ เป็นการเตรียมความพร้อมการรองรับเหตุการณ์เมื่อเกิดเพลิงไหม้และเป็นแนวทางในการเตรียมความพร้อม เพื่อ ป้องกันและลดความเสี่ยงต่ออัคคีภัยที่อาจเกิดขึ้น หรือหากเกิดขึ้นแล้วก็สามารถระงับได้อย่างรวดเร็วซึ่งเป็นส่วนหนึ่งที่ จะสนับสนุนให้การดำเนินงานเป็นไปโดยราบรื่นและมีความต่อเนื่องและมีความมั่นใจว่าบุคลากรที่มีการเตรียมความพร้อมแล้วต่อภาวะฉุกเฉินจากการเกิดอัคคีภัยทำให้สามารถป้องกันและรักษาความปลอดภัยด้านอัคคีภัยได้ และรวมถึง การจัดให้มีการซ้อมแผนการระงับอัคคีภัยและการอพยพหนีไฟอย่างน้อยปีละ 1 ครั้ง เพื่อให้บุคลากรได้มีความรู้ความ เข้าใจ เกิดความตระหนักถึงอันตรายที่เกิดจากอัคคีภัย ตลอดจนสามารถปฏิบัติตามแผนป้องกันและระงับอัคคีภัยได้ อย่างมีประสิทธิภาพ

วัตถุประสงค์

1. เพื่อป้องกันการสูญเสียชีวิตและทรัพย์สิน รวมทั้งลดผลกระทบจากการเกิดอัคคีภัย
2. เพื่อพัฒนาระบบบริหารจัดการด้านอัคคีภัยของ บริษัทรับเบอร์เทค อินดัสเทรียล (ประเทศไทย) จำกัด ให้มีประสิทธิภาพสามารถลดอัตราความ เสี่ยงต่อการเกิดอัคคีภัย
3. เพื่อให้บุคลากรของ บริษัทรับเบอร์เทค อินดัสเทรียล (ประเทศไทย) จำกัด เกิดความตระหนักและมีความพร้อมสามารถระงับเหตุ รวมทั้ง ช่วยเหลือตนเองได้อย่างปลอดภัยเมื่อเกิดอัคคีภัย

ขั้นตอนการปฏิบัติ แบ่งเป็น 3 ขั้นตอน ดังนี้

- 3.1 การปฏิบัติก่อนเกิดเหตุเพลิงไหม้
- 3.2 การปฏิบัติเมื่อเกิดเหตุเพลิงไหม้
- 3.3 การปฏิบัติภายหลังเพลิงสงบ

รายละเอียดการปฏิบัติ

1. การปฏิบัติก่อนเกิดเหตุเพลิงไหม้อย่างต่อเนื่อง

1.1 แผนตรวจตรา เป็นแผนการเฝ้าระวังป้องกันและสำรวจตรวจตราระบบความปลอดภัยและความเรียบร้อยของอาคาร สำนักงาน วัสดุ อุปกรณ์ เครื่องมือ เครื่องใช้ โดยดำเนินการดังนี้

- 1) จัดให้มีเจ้าหน้าที่ในการดำเนินการตามแผนการตรวจตรา มีการจัดทำแผนการติดตั้งเครื่องดับเพลิงแบบมือถือ
- 2) สำรวจตรวจตราระบบความปลอดภัยของอาคาร รวมทั้งเครื่องตรวจจับควัน ถังดับเพลิง เส้นทางอพยพหนีไฟและอื่น ๆ ให้เป็นไปตามที่กฎหมายกำหนด
- 3) ให้ทุกฝ่ายภายในโรงงานสำรวจตรวจตราความปลอดภัยบริเวณสถานที่ทำงาน ซึ่งอาจเป็นจุดเริ่มต้นที่ทำให้ทราบถึงสาเหตุการเกิดอัคคีภัย ตลอดจน อุปกรณ์เกี่ยวกับ การป้องกันและระงับอัคคีภัย หากพบบริเวณใดเป็นจุดเสี่ยงต่อการเกิดอัคคีภัยให้รีบแก้ไขหรือเพิ่มความระมัดระวังเป็นพิเศษ
- 4) ทดสอบประสิทธิภาพการทำงานของระบบสัญญาณแจ้งเหตุเพลิงไหม้ รวมถึงการซ่อม บำรุงและตรวจตราปั้มน้ำ สายท่อน้ำ และถังดับเพลิง อุปกรณ์ดับเพลิงภายในอาคารให้ใช้งานได้อย่างมีประสิทธิภาพ โดยถังดับเพลิงจะต้องมีสารเคมีที่ใช้ในการดับเพลิงตามปริมาตรที่ก าหนดและเปลี่ยนน้ำยาตามวาระและอายุของน้ำยา นั้น และต้องติดตั้งในที่เห็นได้ชัดเจนสามารถหยิบใช้งาน ได้ สะดวกไม่มีสิ่งกีดขวาง
- 5) จัดทำป้ายสื่อความหมายปลอดภัย เช่น “ทางหนีไฟ” ต้องเห็นชัดเจนทั้งกลางวันและ กลางคืน ป้ายข้อความเตือน “ทางเข้า” และ “ทางออก” เป็นต้น
- 6) แจ้งเส้นทางอพยพหนีไฟ และขนย้ายทรัพย์สินให้ทุกคนทราบ
- 7) ให้ทุกคน ภายในโรงงานสำรวจ ตรวจตราอุปกรณ์ เครื่องใช้ไฟฟ้า สายไฟ ปลั๊กไฟ ให้ อยู่ในสภาพสมบูรณ์ใช้งานได้ ไม่มีเสียหายหรือชำรุด ตลอดจนกำจัด แหล่งสะสมเชื้อเพลิง เช่น กระดาษ และวัสดุอื่น ๆ ที่ติดไฟง่าย เป็นต้น

8) จัดทำผังการติดต่อสื่อสาร หมายเลขโทรศัพท์ของฝ่ายบริหาร หน่วยงาน ผู้ดูแลอาคาร สถานที่ทำงานในพื้นที่ และสถานีดับเพลิงใกล้เคียงโดยทำป้ายติดให้ชัดเจนและทั่วถึง

1.2 แผนการจัดทำระบบสำรองข้อมูลและเอกสารอิเล็กทรอนิกส์ เป็นแผนการจัดทำข้อมูลสำรองใน รูปแบบเอกสารอิเล็กทรอนิกส์ เพื่อให้ภารกิจที่สำคัญของโรงงาน ยังคงสามารถดำเนินการได้อย่างต่อเนื่องหลังระบบ สารสนเทศเสียหายอย่างสิ้นเชิงภายหลังเพลิง

1.3 แผนการอบรมเป็นแผนการฝึกอบรมให้ความรู้เกี่ยวกับการป้องกันและระงับอัคคีภัยและการอพยพหนีไฟสำหรับบุคลากรในหน่วยงาน ดังนี้

1) การฝึกอบรมให้ความรู้ เพื่อให้บุคลากรทุกคนมีความรู้ ความเข้าใจในเรื่องการดับเพลิง เบื้องต้น วิธีใช้อุปกรณ์ดับเพลิงประเภทต่าง ๆ การดูแลอุปกรณ์ดับเพลิงภายในอาคารรวมถึงทราบตำแหน่งที่ตั้งแผน สวิทช์ (กัทเอท์) และวิธีปฏิบัติในการตัดกระแสไฟฟ้าในกรณีฉุกเฉินทราบจุดที่ตั้งของถังดับเพลิงบริเวณใกล้เคียงกับ หน่วยงานจุดตัดกระแสไฟฟ้า(กัทเอท์)ภายในหน่วยงานของตน หรือใกล้เคียงและพร้อมที่จะตัดไฟได้เมื่อเกิดเหตุเพลิงไหม้ขึ้นทราบสัญญาณแจ้งเหตุเพลิงไหม้ (Fire Alarm) โดยสัญญาณดังกล่าวจะต้องให้ทุกคนที่อยู่ภายในอาคารได้ยินทั่วถึงกันทราบวิธีการแจ้งเหตุเพลิงไหม้ และการรายงานผู้บังคับบัญชา ตลอดจนเรียนรู้วิธีการปฐมพยาบาลและการช่วยเหลือเบื้องต้นในกรณีฉุกเฉิน

2) การฝึกซ้อม ฝึกปฏิบัติโดยการซ้อมการระงับอัคคีภัยและอพยพหนีไฟให้อย่างน้อยปีละ 1 ครั้ง

1.4 แผนการตรวจรณกัป้องกันอัคคีภัย เป็นแผนที่เน้นความสำคัญของการป้องกันและระงับเหตุไฟไหม้ทุก คนมีจิตสำนึกในการป้องกันการเกิดอัคคีภัย โดยผู้รับผิดชอบแผนป้องกันและระงับอัคคีภัย เป็นผู้ดำเนินการดังนี้

1) ให้ผู้รับผิดชอบแผนป้องกันและระงับอัคคีภัยเป็นศูนย์ประสานงานในการจัดทำแผนป้องกันและระงับอัคคีภัยภายในโรงงาน พร้อมมอบหมายภารกิจหน้าที่ เช่น การ กำหนดแผนในการอพยพหนีไฟ กำหนดผู้ขนย้ายทรัพย์สิน กำหนดผู้มีหน้าที่ในการดับเพลิงขั้นต้น (ผ่านการฝึกอบรม หลักสูตรการดับเพลิงขั้นต้น) กำหนดผู้มีหน้าที่ปฐมพยาบาลเบื้องต้น

2) ให้ผู้รับผิดชอบแผนป้องกันและระงับอัคคีภัยเป็นศูนย์ประสานงานในการดำเนินการ เกี่ยวกับความปลอดภัยของหน่วยงานภายในโรงงาน และติดตามตรวจสอบกิจกรรมต่าง ๆ เกี่ยวกับการป้องกันอัคคีภัย และการตรวจรณกัอย่างต่อเนื่องเพื่อติดตามความคืบหน้าและแก้ไขปัญหา อุปสรรคที่เกิดขึ้นรวมถึงการตรวจรณกัให้บุคลากร ทุกคนมีจิตสำนึกและมีส่วนร่วมในการป้องกันและระงับอัคคีภัย

2. การปฏิบัติเมื่อเกิดเหตุเพลิงไหม้ ประกอบด้วย แผนการดับเพลิงและแผนการอพยพหนีไฟ

2.1 แผนการดับเพลิง

- 1) ผู้พบเหตุการณัคนแรกทำการดับเพลิงขั้นต้นด้วยเครื่องดับเพลิงแบบมือถือและหากรู้ว่ากัทเอท์ไฟฟ้ายู่ที่ไหน ควรรีบสับกัทเอท์ลงก่อน
- 2) แจ้งเหตุที่ศูนย์ประสานงาน รปภ. เวรยาม เพื่อช่วยกันดับเพลิง
- 3) แจ้งชุดปฏิบัติการดับเพลิงเข้าควบคุม
- 4) กรณีที่ไม่สามารถควบคุมเพลิงได้ให้รีบปิดหน้าต่าง ประตู เครื่องปรับอากาศในบริเวณที่เกิดเหตุโดยเร็วที่สุด
- 5) ส่งสัญญาณแจ้งเหตุเพลิงไหม้ประจำชั้นที่ใกล้ที่สุดแล้วรายงานต่อผู้บัญชาการเหตุการณ์
- 6) แจ้งสายด่วนป้องกันและบรรเทาสาธารณภัย โทรศัพท์ หมายเลข 199 (ใช้เวลาเดินทาง ประมาณ 5 นาที)

2.2 แผนการอพยพหนีไฟ เมื่อเพลิงไหม้ขึ้นลุกลามให้หัวหน้างาน หรือผู้ได้รับมอบหมายเป็นผู้บัญชาการเหตุการณ์ โดยมีแนวทางปฏิบัติตามโครงสร้างองค์กรรองรับภาวะฉุกเฉิน

3. การปฏิบัติภายหลังเพลิงสงบ ประกอบด้วย

3.1 แผนการบรรเทาทุกข์ ปฏิบัติต่อเนื่องจากขั้นต้นตอนปฏิบัติเมื่อเกิดเหตุ ประกอบด้วย

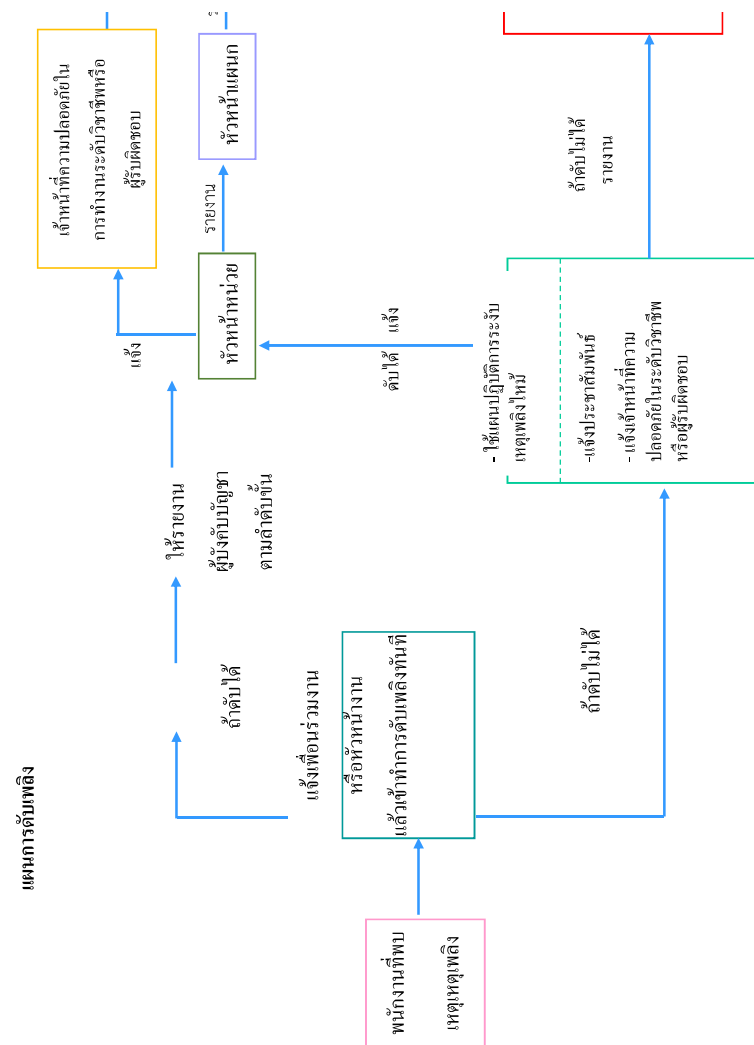
- 1) ประสานหน่วยงานอื่นที่เกี่ยวข้อง เช่น โรงพยาบาลหรือหน่วยกู้ชีพ
- 2) สำรวจ ประเมินความเสียหาย ผลการปฏิบัติงานและรายงานสถานการณ์เพลิงไหม้
- 3) การค้นหาและช่วยชีวิตผู้ประสบภัย
- 4) การเคลื่อนย้ายผู้ประสบภัยจากอุบัติเหตุไปยังศูนย์อำนวยความสะดวกเฉพาะกิจ

3.2 แผนการฟื้นฟูบูรณะ

- 1) ให้ความช่วยเหลือและปฏิรูปฟื้นฟูบูรณะขั้นต้น

สภาพปกติโดยเร็ว

- 3) คนขายผู้ประสงค์และทรัพย์สินไปยังที่ปลอดภัย
- 4) สืบหาความเสียหายและความต้องการด้านต่าง ๆ
- 5) การประชาสัมพันธ์เพื่อเสริมสร้างขวัญและกำลังใจของเจ้าหน้าที่ให้กลับคืนสู่สภาพปกติโดยเร็ว
- 6) ปรับปรุงซ่อมแซมแก้ไขความเสียหายให้กลับคืนสู่สภาพปกติ
- 7) รักษาความสงบเรียบร้อยของพื้นที่ที่เกิดเหตุ
- 8) ในกรณีที่อาคารได้รับความเสียหายจนใช้ปฏิบัติงานไม่ได้ ให้ดำเนินการจัดหาสถานที่ปฏิบัติราชการชั่วคราวและประกาศทางสื่อสารณะ เช่น โทร วิทยุ หนังสือพิมพ์ เป็นต้น



แผนการอพยพหนีไฟ



แผนอพยพหนีไฟ

แผนอพยพหนีไฟนี้ได้กำหนดขึ้นมา โดยวัตถุประสงค์เพื่อให้เกิดความปลอดภัยในการทำงานต่อชีวิต และ ทรัพย์สินของบุคลากร ในขณะที่เกิดเหตุเพลิงไหม้

แผนการอพยพหนีไฟที่กำหนดขึ้นนี้มีองค์ประกอบต่าง ๆ เช่น ทีมอพยพหนีไฟ ผู้นำทางหนีไฟไปยังจุดนัดพบ ทีมค้นหาและช่วยชีวิต และทีมยานพาหนะ ฯลฯ ซึ่งได้กำหนดผู้รับผิดชอบในแต่ละทีม โดยขึ้นตรงกับผู้อำนวยการ ดับเพลิงเท่านั้น

การปฏิบัติตามแผนและวิธีการปฏิบัติงาน ดังนี้ คือ

1. หัวหน้างาน รวมกลุ่มพนักงานในแผนกของตน จากนั้นให้นำพนักงานออกจากพื้นที่ อันตราย/หรือพื้นที่ที่ปฏิบัติงาน ไปยังจุดรวมพล
2. การนำพนักงานออก ให้เดินออกอย่างรวดเร็วเป็นระเบียบ (ห้ามมีให้วิ่ง)
3. จุดนัดพบหรือจุดรวมพล เป็นจุดที่ปลอดภัย ซึ่งหัวหน้างานสามารถรายงานตัวและนับยอดจำนวนพนักงานได้ หากพบว่าพนักงานที่อพยพออกมายังไม่ครบตามจำนวนจริง ให้รับรายงานต่อผู้อำนวยการดับเพลิงทันที
4. ทีมค้นหาและช่วยชีวิต เข้าค้นหาและช่วยชีวิตพนักงานที่ติดค้างอยู่ในส่วนต่าง ๆ ของอาคารหรือพื้นที่ที่เกิดเหตุเพลิงไหม้
5. ทีมค้นหาและช่วยชีวิต หากพบพนักงานได้รับบาดเจ็บ/สาหัสคว้น ให้รีบนำผู้บาดเจ็บออกสู่บริเวณที่มีอากาศ ถ่ายเทสะดวกและทำการปฐมพยาบาลเบื้องต้นและหากมีอาการรุนแรงให้รีบนำส่งแพทย์ทันที

แผนฉุกเฉินการป้องกันและระงับเหตุการณ์ชุมนุมประท้วงและการก่อจลาจล

สถานการณ์

ปัจจุบันประชากรมีความตื่นตัวทางการเมือง และทางประชาธิปไตยค่อนข้างสูงประกอบกับความเจริญเติบโตทางเศรษฐกิจอย่างรวดเร็ว ทำให้มีการอพยพย้ายถิ่นของประชาชนในสังคมชนบทเข้าสู่สังคมอุตสาหกรรมในเขตเมืองจำนวนมาก และเกิดปัญหาการบุกรุกที่ดินของรัฐเพื่อจับจองเป็นที่ทำกิน ทำให้เกิดเหตุการณ์ความเคลื่อนไหวของกลุ่มพลังทางการเมือง กลุ่มนักศึกษา กลุ่มผู้ใช้แรงงาน และประชาชนที่เดือนร้อน หรือได้รับผลกระทบอยู่ตลอดเวลาเพื่อเรียกร้องให้รัฐบาลแก้ไขปัญหา เมื่อไม่ได้รับการตอบสนอง อาจก่อความไม่สงบเรียบร้อยต่าง ๆ ขึ้น ซึ่งการชุมนุมอาจสร้างความเสียหายต่อชีวิต และทรัพย์สินของเจ้าหน้าที่ และของทางราชการ ดังนั้น การแก้ไขปัญหาความเดือนร้อนของประชาชน และความเคลื่อนไหวของกลุ่มพลังต่าง ๆ ต้องกระทำอย่างรวดเร็ว และมีประสิทธิภาพ เพื่อให้เกิดความสงบเรียบร้อยขึ้นภายในบริษัทโดยทำการเตรียมการไว้ตั้งแต่ภาวะปกติ

วัตถุประสงค์

- 1.เพื่อกำหนดมาตรการ และแนวทางที่เหมาะสมในการป้องกัน และระงับการชุมนุม

ประท้วง และการก่อจลาจล

- 2.เพื่อกำหนดอำนาจหน้าที่ของหน่วยงานที่เกี่ยวข้อง และแนวทางปฏิบัติของหน่วยงานต่าง ๆ ไว้ให้พร้อมปฏิบัติงานทั้งในระยะก่อนเกิดเหตุ และภายหลังที่เหตุการณ์ผ่านพ้นไปแล้ว

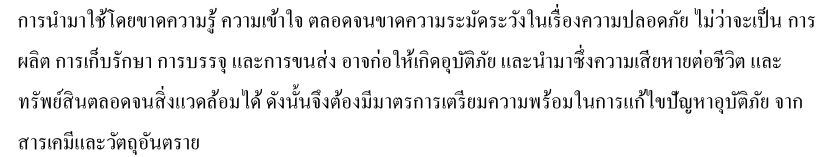
- 3.เพื่อรักษาไว้ซึ่งความสงบเรียบร้อยของบ้านเมือง ความมั่นคงของชาติ และป้องกันการกระทำอันไม่ชอบด้วยกฎหมาย ซึ่งจะมีผลเสียหายต่อชีวิต และทรัพย์สินของเจ้าหน้าที่ทางบริษัท

- 4.เพื่อให้ บริษัท หอยชิง สตีล (ประเทศไทย) จำกัด บริษัท ไทยชิง สตีล จำกัด จำกัด สามารถปฏิบัติภารกิจตามพันธกิจต่อไปได้

นิยามศัพท์

การประท้วง หมายถึง การแสดงออกด้วยการกระทำ เพื่อแสดงให้เห็นว่า คัดค้านหรือไม่เห็นด้วย ซึ่งมีหลากหลายวิธี เช่นการอดข้าวประท้วง การเดินประท้วง ซึ่งส่วนใหญ่เป็นการแสดงออกทางสังคม และการเมือง โดยการประท้วงที่ใช้ความรุนแรงก่อให้เกิดการจลาจล

การก่อการจลาจล หมายถึง การก่อความไม่สงบที่มีลักษณะคล้ายสงครามการเมือง คือมีมวลชนขนาดใหญ่รวมตัวกัน เคลื่อนไหวเพื่อนำไปสู่การเปลี่ยนแปลง และไม่อาจควบคุมมวลชนที่มารวมตัวกันได้ จนนำไปสู่การจลาจลสร้างความวุ่นวายสับสน และเกิดความเสียหายโดยเมื่อสถานการณ์พัฒนาสู่การจลาจลแล้วก็จะมีการปราบปรามจากเจ้าหน้าที่รัฐ



วัดอุภัยนทราย

1. เพื่อป้องกันและบรรเทาผลกระทบต่อชีวิตและทรัพย์สินของพนักงานที่เกิดจาก สารเคมีและ วัตถุอันตราย
2. เพื่อให้การดำเนินการช่วยเหลือผู้ประสบภัยเป็นไปอย่างมีประสิทธิภาพ และสามารถฟื้นฟู ให้อกลับสู่ภาวะปกติโดยเร็ว
3. เพื่อกำหนดหน้าที่ ความรับผิดชอบของหน่วยงานที่เกี่ยวข้องและเครือข่าย ทุกหน่วยงานใน การป้องกันและบรรเทาสถานการณ์ฉุกเฉินจากการเคมีและวัตถุอันตรายให้ชัดเจน บูรณาการและมีประสิทธิภาพ

1. ภัยที่เกิดจากสารเคมีและวัตถุอันตราย หมายถึง ภัยที่เกิดจากสารเคมีและวัตถุอันตราย
รั่วไหล เพลิงไหม้ และการระเบิด ซึ่งเกี่ยวข้องกับสถานที่ที่มีการเก็บ การใช้ การบรรจุ และการขนส่ง ทั้งที่
เคลื่อนที่ได้และไม่ได้

2. สารเคมีและวัตถุอันตราย หมายถึง สิ่งที่มีลักษณะอย่างใดอย่างหนึ่งดังต่อไปนี้
- 2.1 วัตถุที่ระเบิดได้ หมายถึง เป็นสารที่เกิดการระเบิดได้ เมื่อได้รับความร้อน เปลวไฟ ภาวะแทรกหรือจุดระเบิด เช่น กระสุนปืน ดินระเบิด ดินปืน ตัวจุดระเบิดพลู แอปเปิ้ลประทัด ดอกไม้ไฟ เป็นต้น

2.2 ก๊าซ หมายถึง ก๊าซที่สามารถติดไฟได้ง่ายเมื่อได้รับความร้อน หรือเปลวไฟ เช่น ก๊าซหุงต้ม ก๊าซไฮโดรเจน ก๊าซบิวเทน เป็นต้น หรือก๊าซที่เมื่อสูดดมกลืนหรือสัมผัสถูกร่างกายแล้ว ทำให้เกิดอันตรายต่อสุขภาพและอาจเสียชีวิตได้ เช่น ก๊าซคลอรีน ก๊าซแอมโมเนีย เป็นต้น หรือก๊าซที่ดูดอัดไว้ใน ถังด้วยความดันสูง เมื่อถูกกระแทกอย่างแรงอาจเกิดระเบิดได้ เช่น ก๊าซคาร์บอนไดออกไซด์ ก๊าซออกซิเจน เป็นต้น

2.3 ของเหลวไวไฟ หมายถึง ของเหลวที่สามารถติดไฟได้ง่ายเมื่อได้รับความร้อนหรือเปลวไฟ เช่น บิวเทน เมทิลแอลกอฮอล์ เอทิลแอลกอฮอล์ เป็นต้น

2.4 ของแข็งไวไฟ หมายถึง สารที่ลุกไหม้ได้ง่ายเมื่อได้รับความร้อนหรือเปลวไฟ เช่น ไม้ขีดไฟ กำมะถัน ฟอสฟอรัส ลิเทียม เป็นต้น หรือสารที่เมื่อถูกน้ำหรือความชื้นจะทำให้เกิดก๊าซไวไฟ ซึ่งลุกไหม้ได้เช่น แคลเซียมคาร์ไบด์ โซเดียม เป็นต้น

2.5 สารออกซิไดซ์ และสารเปอร์ออกไซด์อินทรีย์ หมายถึง สารที่ตัวเองไม่เกิดการลุกไหม้ แต่ช่วยให้สารอื่นลุกไหม้ได้โดยสลายตัวให้เกิดก๊าซออกซิเจนออกมา เช่น ฟูมเอมโมเนียในเตาต่าง ๆ เป็นต้น หรือสารที่สลายตัวแล้วให้ก๊าซออกซิเจน ซึ่งจะทำให้ตัวเองและสารอื่นเกิดการลุกไหม้ เช่น อะเซทิลเพอร์ออกไซด์ เป็นต้น

2.6 สารมีพิษและสารติดเชื้อ หมายถึง สารที่เมื่อกิน สัมผัสผิวหนัง หรือสูดดม หายใจรับสารนี้แล้ว เป็นอันตรายต่อร่างกายและอาจทำให้เสียชีวิตได้ เช่น ปรอต ตะกั่ว แคดเมียม ไซยาไนด์ หรือสารที่ปนเปื้อนกับอาหารแล้วกินเข้าไปจะเป็นอันตราย เช่น สารละลายฟอสฟอรัส หรือ สารติดเชื้อ ได้แก่ จูลินทรีย์ เป็นต้น

2.7 วัสดุที่มีอันตราย หมายถึง วัตถุหรือสารประกอบใด ๆ ที่มีองค์ประกอบส่วนหนึ่งมีโครงสร้างภายในอะตอมไม่คงตัว และสลายตัวโดยการปลดปล่อยรังสีออกมา เช่น โคบอลต์ - 60 เรเดียม - 226 เป็นต้น

2.8 สารกัดกร่อน หมายถึง สารที่มีคุณสมบัติในการทำลายเนื้อเยื่อของร่างกาย เช่น กรด ต่าง เป็นต้น

2.9 สารหรือวัตถุอื่นที่อาจเป็นอันตรายได้ หมายถึง สารที่ไม่ได้จัดอยู่ในประเภทใดใน 8 ประเภท ข้างต้น แต่สามารถก่อให้เกิดอันตรายได้ เช่น สารคลอโรฟลูออโรคาร์บอน (CFC) เป็นต้น

นอกจากนี้ยังรวมถึงอาวุธและอาวุธชีวภาพด้วย

(1) สารเคมีพิษ และสารที่ใช้ผลิตสารเคมีมีพิษ เว้นแต่กรณีที่มีเจตนาเพื่อความมุ่งมั่นประสงค์ที่ไม่ได้ห้ามไว้ภายใต้อนุสัญญาห้ามอาวุธเคมี ครอบคลุมชนิดและปริมาณของสารเคมีเหล่านั้นสอดคล้องกับความมุ่งมั่นประสงค์ไม่ได้ห้ามไว้ ภายใต้อนุสัญญาห้ามอาวุธเคมี

(2) ยุทธปัจจัยและอุปกรณ์ที่ออกแบบโดยเฉพาะเพื่อก่อให้เกิดความตายหรืออันตรายอื่น โดยอาศัยคุณสมบัติที่เป็นสารพิษที่ระบุไว้ใน (1) ซึ่งอาจปล่อยออกมาเมื่อมีการใช้ยุทธปัจจัยและอุปกรณ์ดังกล่าว

(3) เครื่องมือใดที่ออกแบบโดยเฉพาะเพื่อใช้เกี่ยวเนื่องโดยตรงกับการใช้ ยุทธปัจจัยและอุปกรณ์ที่ระบุไว้ใน (2)

สารเคมีพิษ หมายถึง สารเคมีใดที่โดยปฏิกิริยาเคมีของสารเคมีนั้นมีผลต่อกระบวนการของชีวิต ซึ่งสามารถก่อให้เกิดความตาย การไร้ความสามารถชั่วคราว หรืออันตรายถาวรต่อมนุษย์และสัตว์ ทั้งนี้รวมถึงสารเคมีเช่นว่าทั้งปวง โดยไม่คำนึงถึงต้นกำเนิดหรือวิธีการผลิตสารเคมีนั้น และไม่คำนึงถึงสารเหล่านี้ถูกผลิตขึ้นในสถานที่ผลิต ในยุทธปัจจัยหรือที่อื่น

สารที่ใช้ผลิตสารเคมีพิษ หมายถึง ตัวทำปฏิกิริยาเคมีใดซึ่งมีส่วนในขั้นตอนใดในการผลิตสารเคมีพิษไม่ว่าโดยวิธีใดก็ตาม ทั้งนี้รวมถึงองค์ประกอบหลักใดของระบบเคมีที่มีองค์ประกอบทวิภาคหรือพหุภาค

องค์ประกอบหลักของระบบเคมีที่มีองค์ประกอบทวิภาคหรือพหุภาค หมายถึง สารที่ใช้ผลิตสารเคมีพิษซึ่งมีบทบาทสำคัญที่สุดในการกำหนดคุณสมบัติที่เป็นพิษของผลิตภัณฑ์สุดท้าย และทำปฏิกิริยาอย่างรวดเร็วกับสารเคมีอื่นในระบบเคมีที่มีองค์ประกอบทวิภาคหรือพหุภาค

อาวุธชีวภาพ หมายถึง ยุทธภัณฑ์ที่ใช้ส่ง แพร่ หรือกระจายสารชีวภาพและสัตว์พาหะ ทั้งนี้หมายถึงสารชีวภาพซึ่งมุ่งหมายสำหรับใช้ยุทธภัณฑ์ดังกล่าวเป็นเครื่องส่ง แพร่ หรือกระจายด้วย ไม่ว่าสารนั้นจะบรรจุอยู่ในยุทธภัณฑ์แล้วหรือยังไม่ได้บรรจุ

ความมุ่งมั่นประสงค์ที่ไม่ได้ห้ามไว้ภายใต้อนุสัญญาห้ามอาวุธเคมี หมายถึง

1. ความมุ่งมั่นประสงค์ด้านอุตสาหกรรม เกษตรกรรม การวิจัย การแพทย์ เกษษกรรม หรือความมุ่งมั่นประสงค์อื่นในทางสันติ

2. ความมุ่งประสงค์ด้านการป้องกัน คือ เป็นความมุ่งประสงค์ที่เกี่ยวข้องโดยตรงกับการป้องกันสารเคมีพิษ และการป้องกันอาวุธเคมี

3. ความมุ่งประสงค์ทางทหารที่ไม่ได้เกี่ยวข้องกับการใช้อาวุธเคมี และไม่ได้ขึ้นอยู่กับการใช้คุณสมบัติที่เป็นพิษของสารเคมีวิธีหนึ่งในสงคราม

4. การบังคับใช้กฎหมาย รวมถึงความมุ่งประสงค์เพื่อควบคุมการจลาจลภายในประเทศ

ขั้นตอนการปฏิบัติ

บริษัทรับเบอร์เทค อินดัสเทรียล (ประเทศไทย) จำกัด และหน่วยงานที่เกี่ยวข้อง เตรียมความพร้อมกับการสถานการณ์การเกิดภัยจากสารเคมีและวัตถุอันตราย ดังนี้

ก่อนเกิดภัย ประกอบด้วย

การป้องกันและลดผลกระทบ

ผู้อำนวยการบริษัท มอบหมายให้ปฏิบัติตามข้อ 1 – 9 ดังนี้

1. ประเมินความเสี่ยงภัยจากสารเคมีและวัตถุอันตราย โดยการประเมินภัยและความล่าช้าเพื่อประเมินโอกาสหรือความเป็นไปได้ที่จะเกิดจากสารเคมีและวัตถุอันตราย รวมทั้งศึกษาวิสัยทัศน์ผลกระทบเพื่อนำไปกำหนดมาตรการที่เหมาะสมในการบริหารจัดการภัยจากสารเคมีและวัตถุอันตราย

2. ตรวจสอบและปรับปรุงข้อมูลและพื้นที่เสี่ยงภัยสารเคมีและวัตถุอันตราย รวมทั้งข้อมูลพื้นที่ปลอดภัยเพื่อรองรับการอพยพให้เป็นปัจจุบัน

3. จัดสถานที่สำหรับเก็บสารเคมีและวัตถุอันตราย อย่างเป็นระบบและปลอดภัยโดยกำหนดให้เป็นพื้นที่อันตราย ห้ามบุคคลที่ไม่มีหน้าที่รับผิดชอบเข้าไปในสถานที่ดังกล่าว และกำหนดผู้รับผิดชอบให้ชัดเจน

4. จัดทำแผนที่พื้นที่เสี่ยง ให้เป็นมาตรฐานเดียวกันทั้งในเรื่องมาตราส่วนและรายละเอียดของพื้นที่

5. จัดทำฐานข้อมูลกำลังเจ้าหน้าที่ เครื่องจักร เครื่องมือ และอุปกรณ์การกู้ชีพกู้ภัย เพื่อให้พร้อมเรียกใช้งานได้ทันทีเมื่อเกิดภาวะฉุกเฉิน รวมไปถึงการปฐมพยาบาลเมื่อได้รับสารเคมี

6. พัฒนาระบบเครือข่ายฐานข้อมูลสารสนเทศด้านสารเคมีและวัตถุอันตรายให้มีเชื่อมโยงระหว่างหน่วยงาน

7. ตรวจสอบระบบการจัดเก็บสารเคมีและวัตถุอันตรายให้เป็นอันตราย และจัดทำคู่มือการปฏิบัติงานในการใช้สารเคมี และการป้องกันตนเองในการปฏิบัติงาน รวมถึงให้ความรู้แก่พนักงาน

8. เสริมสร้างความรู้ และความตระหนัก เกี่ยวกับการป้องกันและการปฏิบัติตนอย่างถูกต้องและปลอดภัยจากสารเคมีและวัตถุอันตราย

9. จัดทำสรุปรายงานการเกิดภัยจากสารเคมีและวัตถุอันตรายครั้งสำคัญ เพื่อประโยชน์ในการบริหารจัดการในอนาคต

การเตรียมความพร้อม

ผู้อำนวยการบริษัท มอบหมายให้ปฏิบัติตามข้อ 1 – 7 ดังนี้

1. ฝึกอบรมเจ้าหน้าที่ในการกู้ชีพกู้ภัย

2. จัดทำบัญชีรายชื่อผู้เชี่ยวชาญด้านสารเคมีและวัตถุอันตราย หรือเจ้าหน้าที่จากหน่วยงานที่เกี่ยวข้อง

3. จัดทำแผนปฏิบัติการป้องกันและแก้ไขปัญหาและแก้ไขปัญหาภัยจากสารเคมีและวัตถุอันตราย

4. จัดเตรียมสถานที่ที่ปลอดภัยเพื่อรองรับผู้ประสบภัย

5. จัดเตรียมเครื่องมือ วัสดุอุปกรณ์ที่จำเป็นในการป้องกันภัย เพื่อให้นำไปใช้ได้ทันทีในกรณีเกิดภัย

6. จัดเตรียมระบบสื่อสารหลัก สื่อสำรอง และระบบสื่อสารสำรองที่จำเป็น พร้อมทั้งจัดหาเครื่องมืออุปกรณ์สื่อสารให้เพียงพอและใช้งานได้อย่างรวดเร็ว

7. ฝึกซ้อมแผนปฏิบัติการป้องกันและแก้ไขปัญหาจากสารเคมีและวัตถุอันตราย

ขณะเกิดภัย

ผู้อำนวยการบริษัท มอบหมายให้ปฏิบัติตามข้อ 1 – 5 ดังนี้

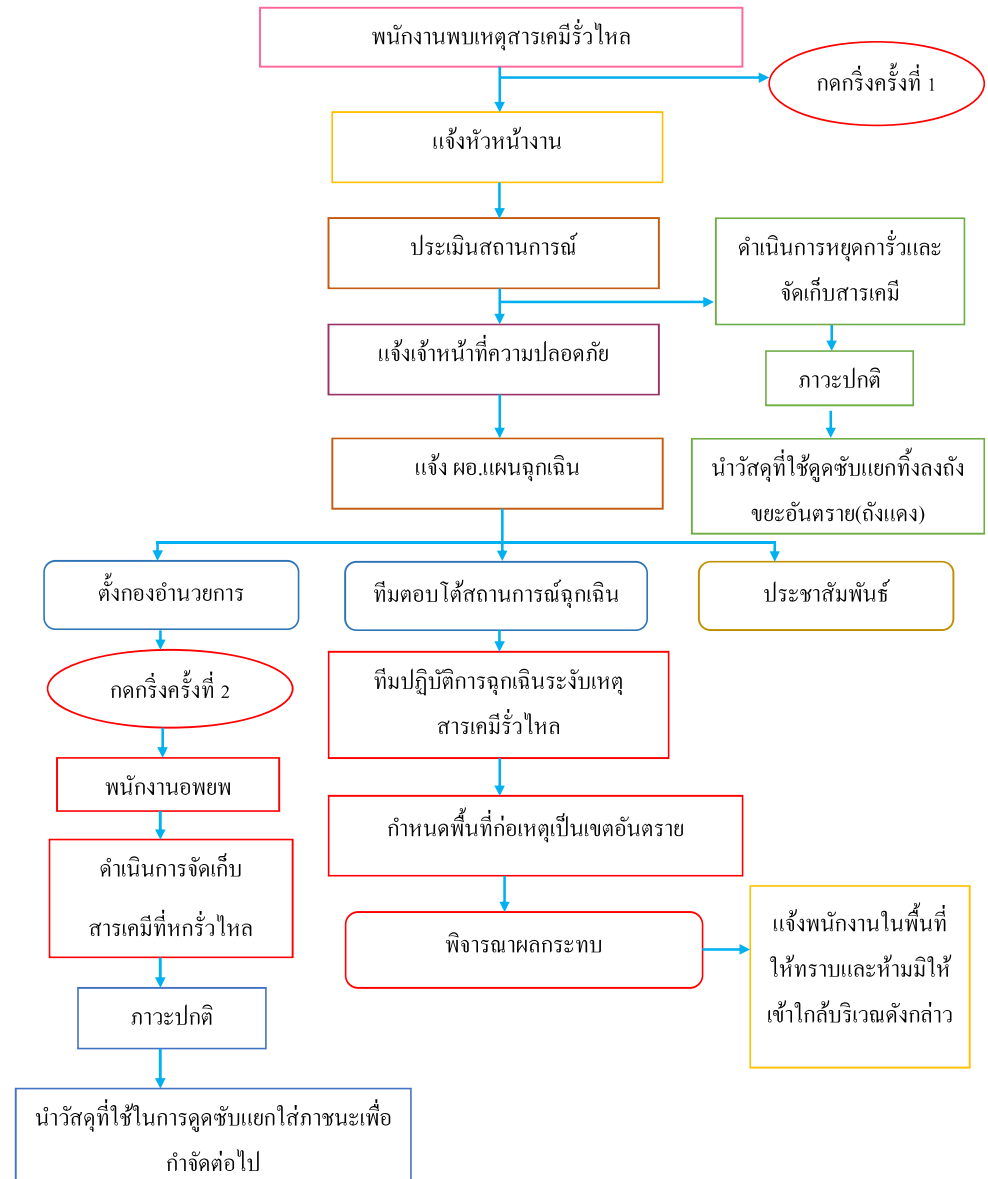
1. ผู้ประสบเหตุ ผู้ที่อยู่ในเหตุการณ์ หรือหน่วยงานที่ได้รับทราบเหตุ แจ้งหรือรายงานไปยังผู้ที่เกี่ยวข้อง หรือผู้ที่ได้รับหน้าที่ที่ได้รับผิดชอบในพื้นที่ที่เกิดเหตุนั้น ๆ
2. สั่งให้ชุดเจ้าหน้าที่ออกไปปฏิบัติออกไปปฏิบัติงานทันทีตามแผนปฏิบัติการป้องกันและบรรเทาภัยจากสารเคมีวัตถุอันตราย
3. ปิดกั้นมิให้ผู้ที่ไม่มีส่วนเกี่ยวข้องไปในพื้นที่ที่ประสบภัยจากสารเคมีและวัตถุอันตรายพร้อมทั้งจัดระบบรักษาความสงบเรียบร้อย จัดระเบียบการจราจรในพื้นที่ประสบภัยและพื้นที่ใกล้เคียง
4. รายงานเหตุการณ์ให้ผู้บังคับบัญชาทราบ
5. ในกรณีที่เห็นว่าไม่อยู่ในสภาพที่แน่ชัดเกี่ยวกับการปฏิบัติต่อสารเคมีและวัตถุอันตรายในบริเวณที่เกิดเหตุให้แจ้งประสานกับกรมโรงงานอุตสาหกรรม หรือกรมควบคุมมลพิษ หรือกรมธุรกิจพลังงาน กรณีที่เกี่ยวข้องกับวัสดุกับมันตรังสี ให้ประสานกับสำนักงานปรมาณูเพื่อสันติ เพื่อให้ได้ข้อมูลที่ถูกต้องและสามารถป้องกันและบรรเทาภัยได้ตรงตามลักษณะของสารเคมีและวัตถุอันตรายแต่ละประเภท

หลังเกิดภัย

ผู้อำนวยการบริษัท มอบหมายให้ปฏิบัติตามข้อ 1 – 4 ดังนี้

1. ช่วยเหลือเจ้าหน้าที่ผู้ประสบภัย และอพยพผู้ได้รับบาดเจ็บ
2. ให้ผู้เชี่ยวชาญเกี่ยวกับสารเคมีและวัตถุอันตรายจากหน่วยงานที่เกี่ยวข้องไปยังพื้นที่เสียหาย และตรวจสอบว่ามีผลกระทบข้างเคียงหรือมีสารเคมีและวัตถุอันตรายตกค้างหรือไม่ เพื่อดำเนินการแก้ไขให้บริเวณที่เกิดเหตุและบริเวณข้างเคียงเกิดความปลอดภัย
3. พื้นฟูบูรณะความเสียหายในเบื้องต้น
4. ศึกษาผลกระทบจากสารเคมีและวัตถุอันตรายที่มีต่อชีวิตและทรัพย์สิน เพื่อนำไปเป็นข้อมูลในการบริหารจัดการภัยจากสารเคมีและวัตถุอันตรายในอนาคต

แผนปฏิบัติการฉุกเฉินสารเคมีรั่วไหล



แผนฉุกเฉินแผ่นดินไหวอาคารถล่ม

บทนำ

แผ่นดินไหวเป็นปรากฏการณ์ทางธรรมชาติ เกิดจากการเคลื่อนไหวโดยฉับพลันของเปลือกโลก และมักเกิดตรงบริเวณขอบของโลก เนื่องจากชั้นหินที่หลอมละลายอยู่ในเปลือกโลก เนื่องจากชั้นหินที่หลอมละลายอยู่ในเปลือกโลกได้รับพลังงานความร้อนจากแกนโลก และลอยตัวผลักดันเปลือกโลกตอนบนตลอดเวลา เปลือกโลกแต่ละชั้นจะมีการเคลื่อนไหวที่ในทิศทางต่าง ๆ กันทำให้บริเวณขอบชั้นเปลือกโลกส่วนที่ชนกัน เสียดสีกัน หรือแยกจากกัน หากบริเวณขอบของชั้นโลกใด ๆ ผ่านหรืออยู่ใกล้กับประเทศใด ก็จะมีความเสี่ยงต่อการเกิดแผ่นดินไหวสูง เช่น สาธารณรัฐประชาชนจีน ประเทศญี่ปุ่น สาธารณรัฐอินโดนีเซีย เป็นต้น นอกจากนั้นภูเขาไฟระเบิดก็เป็นต้นเหตุให้เกิดแผ่นดินไหวได้

สำหรับประเทศไทยมีเหตุการณ์แผ่นดินไหวหลายครั้ง โดยเกิดในแนวรอยเลื่อนในภาคตะวันตก และภาคเหนือ และสร้างความเสียหายต่อสิ่งก่อสร้างโดยเฉพาะอาคารแล้วบ้านพักอาศัย แต่ยังไม่มีรายงานว่าเคยเกิดแผ่นดินไหวที่มีศูนย์กลางอยู่ในทะเลอันดามัน หรือทางตอนใต้ของสาธารณรัฐประชาชนจีนหรือสหภาพพม่า ทำให้เกิดผลกระทบได้

วัตถุประสงค์

1. เพื่อป้องกันและบรรเทาผลต่อชีวิตและทรัพย์สินของพนักงานที่อาจเกิดจากภัยแผ่นดินไหวและอาคารถล่ม
2. เพื่อให้การดำเนินการช่วยเหลือผู้ประสบภัยเห็นไปอย่างมีประสิทธิภาพ และสามารถฟื้นฟูพื้นที่ประสบภัยให้กลับสู่ภาวะปกติ
3. เพื่อกำหนดหน้าที่ ความรับผิดชอบของหน่วยงานที่เกี่ยวข้องและองค์กรเครือข่ายทุกภาคส่วนในการป้องกันและบรรเทาสถานการณ์ฉุกเฉินจากแผ่นดินไหวและอาคารถล่มให้ชัดเจน บูรณาการ และมีประสิทธิภาพ

นิยามคำศัพท์

1. แผ่นดินไหว คือ การสั่นสะเทือนของพื้นดิน อันมีสาเหตุหลักมาจากการขยับเคลื่อนตัวของเปลือกโลก การสั่นสะเทือนนี้อาจมีระดับความรุนแรงต่ำที่ไม่ก่อให้เกิดความเสียหายใด ๆ แต่บางครั้งอาจมีระดับความรุนแรงในขั้นที่เป็นอันตรายจนก่อให้เกิดความเสียหายอย่างใหญ่หลวงได้

2. อาคารถล่ม คือ อาคารและสิ่งปลูกสร้าง ได้แก่ ตึก บ้าน โรงเรียน ร้าน แพ คลังสินค้า สำนักงาน ที่ได้รับความเสียหายจากการโยกไหวรุนแรง ซึ่งเป็นผลมาจากแผ่นดินไหว และอาจทำให้เกิดความเสียหายหรือพังทลายลงมาได้

ขั้นตอนการปฏิบัติ

บริษัทรับเบอร์เทค อินดัสเทรียล (ประเทศไทย) จำกัด และหน่วยงานที่เกี่ยวข้อง เตรียมความพร้อมกับการสถานการณ์การแผ่นดินไหว และอาคารถล่ม ดังนี้

ก่อนเกิดภัย

ผู้อำนวยการบริษัท มอบหมายให้ปฏิบัติตามข้อ 1 – 5 ดังนี้

1. ประเมินความเสี่ยงภัยและศึกษาผลกระทบจากแผ่นดินไหวและอาคารถล่มโดยการประเมินและล่อแหลม เพื่อประเมินโอกาสหรือความเป็นไปได้ที่จะเกิดแผ่นดินไหว รวมถึงศึกษาผลกระทบที่อาจเป็นอันตรายต่อพื้นที่ อาคาร และสิ่งปลูกสร้าง ทรัพย์สิน และสิ่งแวดล้อม เพื่อนำข้อมูลไปกำหนดมาตรการที่เหมาะสมในการป้องกันและลดผลกระทบจากแผ่นดินไหวและอาคารถล่มในอนาคต
2. ตรวจสอบและปรับปรุงข้อมูลพื้นที่เสี่ยงภัย จัดทำแผนที่พื้นที่เสี่ยงภัยแผ่นดินไหว และอาคารถล่ม รวมทั้งข้อมูลพื้นที่ปลอดภัยเพื่อรับรองการอพยพให้เป็นปัจจุบัน
3. เตรียมการด้านโครงสร้าง โดยการสำรวจ และก่อสร้าง หรือปรับปรุงแก้ไขอาคารที่ก่อสร้างไว้แล้ว และอาคารที่จะก่อสร้างใหม่ให้มีโครงสร้างที่มั่นคงแข็งแรง ตามพระราชบัญญัติควบคุมอาคาร พ.ศ. 2522 และแก้ไขเพิ่มเติม ให้สามารถป้องกันแรงสั่นสะเทือนที่มีผลต่ออาคารตามความเหมาะสม การปฏิบัติต่อตึกและอาคารสูง มีการตรวจสอบและประเมินโครงสร้าง
4. จัดทำฐานข้อมูลเจ้าหน้าที่ เครื่องจักร ยานพาหนะ เครื่องมือ และอุปกรณ์การกู้ชีพกู้ภัย เพื่อให้พร้อมเรียกใช้งานได้ทันทีเมื่อเกิดภาวะฉุกเฉิน



5. เสริมสร้างความรู้เกี่ยวกับการป้องกันและการปฏิบัติตนอย่างถูกต้องและปลอดภัยจากแผ่นดินไหวและอาคารถล่ม

ป้องกันไว้ก่อนเกิดแผ่นดินไหว

1. ชักซ้อมความพร้อมของพนักงานกำหนดวิธีปฏิบัติเมื่อเกิดแผ่นดินไหว และจุดนัดพบที่ปลอดภัยนอกอาคาร รวมทั้งมอบผู้รับผิดชอบให้รู้จักวิธีตัดไฟ ปิดวาล์วน้ำ และถังแก๊ส
2. ตรวจสอบความปลอดภัยของอาคาร และเครื่องใช้ ยึดอุปกรณ์กับตัวอาคารหรือเสาให้แน่น
3. แนะนำพนักงานให้รู้จักวิธีปฐมพยาบาลเบื้องต้น
4. ไฟฉายและนกหวีดมีประโยชน์อย่างยิ่ง ควรมีไว้ประจำตัว
5. ตั้งสติอย่าตื่นตระหนก

การเตรียมความพร้อม

ผู้อำนวยการบริษัท มอบหมายให้ปฏิบัติตามข้อ 1 – 8 ดังนี้

- 1) ตรวจตรา ดูแล สถานที่ รวมทั้งแผนผังสถานที่ เพื่อความสามารถ อพยพ เคลื่อนพนักงาน และเอกสารของทางบริษัท ที่สำคัญได้อย่างสะดวก
- 2) ตรวจสอบสายไฟฟ้า อุปกรณ์ไฟฟ้า เครื่องมือเครื่องใช้ไฟฟ้า ให้อยู่ในสภาพเรียบร้อย ให้พ้นจากอันตรายจากไฟฟ้า หากมีเรื่อง แก้ไขให้รีบดำเนินการโดยด่วน
- 3) จัดทำป้ายสื่อความปลอดภัย เช่น ทางหนีไฟ ทางเข้า - ออก ห้ามใช้ลิฟต์ขณะไฟดับ เป็นต้น
- 4) จัดเจ้าหน้าที่ ตรวจตรา ตำแหน่งที่ตั้ง Main switch , Cut – out ตลอดจนรู้วิธีปฏิบัติในการตัดกระแสไฟฟ้ากรณีฉุกเฉิน
- 5) จัดทำแผนผัง การติดต่อสื่อสาร หมายเลขโทรศัพท์ ผู้บริหาร เจ้าหน้าที่ผู้รับผิดชอบอาคารสถานที่ เจ้าหน้าที่รักษาความปลอดภัยและเบอร์ติดต่อหน่วยงานฉุกเฉิน
- 6) เตรียมความพร้อมและสำรองพลังงาน



7) จัดเตรียมระบบสื่อสารหลัง - รอง และระบบสื่อสารสำรอง พร้อมทั้งจัดเตรียมอุปกรณ์สื่อสารให้เพียงพอและใช้งานได้ทันที

8) จัดทำฐานข้อมูลจำนวนพนักงาน เครื่องมือ เช่น อุปกรณ์ดับเพลิง แหล่งน้ำ อุปกรณ์กู้ชีพกู้ภัย สัญญาณเตือนภัย เพื่อให้พร้อมใช้งาน ได้ทันที

เตรียมรับมือก่อนเกิดแผ่นดินไหว

- 1) ควรมีไฟฉายพร้อมถ่านไฟฉาย นกหวีด หรือกระเป๋ายาประจำบ้าน น้ำดื่ม อาหารสำเร็จรูป เครื่องนอนสนาม พร้อมเสื้อผ้า 2 – 3 ชุด ไว้ในสำนักงานในจุดที่สามารถหยิบฉวยได้ง่าย เพื่อเตรียมความพร้อมไว้ใช้ในยามฉุกเฉิน
- 2) อย่าวางสิ่งของที่แตกหักง่าย เช่น เครื่องแก้วบนหิ้งชั้นสูง สิ่งของหนัก ๆ ควรวางไว้ที่ชั้นวางของชั้นต่ำสุด ตรงกับเฟอร์นิเจอร์ขนาดใหญ่ติดกับโครงสร้างอาคาร
- 3) วางโต๊ะทำงานให้ห่างจากหน้าต่าง และไม่ควรมีตู้หรือของหนักวางไว้เหนือโต๊ะทำงาน มีไฟฉายไว้ 1 ชุด
- 4) วางคอมพิวเตอร์ไปนอนลงกับพื้นอาคารเมื่อเกิดแผ่นดินไหว
- 5) เครื่องใช้สำนักงานที่มีขนาดใหญ่ ควรยึดตรึงให้มั่นคง
- 6) เตรียมไฟฉายพร้อมถ่านไว้ในห้องน้ำ 1 ชุด

ขณะเกิดภัย

ผู้อำนวยการบริษัท มอบหมายให้ปฏิบัติตามข้อ 1 – 10 ดังนี้

- 1) บุคคลที่มีหน้าที่ดูแลเคลื่อนย้ายทรัพย์สินและเอกสารสำคัญต่าง ๆ ให้ปฏิบัติหน้าที่ โดยไม่เกี่ยวข้องให้รีบอพยพไปยังพื้นที่สำรองหรือจุดรวมพล
- 2) ห้ามใช้ลิฟต์ขณะเกิดเหตุ หรือป้ายแจ้งเตือนหน้าลิฟต์
- 3) ประชาสัมพันธ์ทำความเข้าใจให้กับเจ้าหน้าที่ทราบ อย่างคึกใจ หรือแนวทางในการปฏิบัติขณะเกิดเหตุ
- 4) หลีกเลี่ยงการเข้าใกล้สายไฟฟ้าที่ขาด เสาไฟฟ้า และต้นไม้

5) วางคอมไฟนอนลงกับพื้นอาคารเมื่อเกิดแผ่นดินไหว

6) รู้ว่าวาล์วน้ำอยู่ในที่ใด และปิดวาล์วน้ำทุกครั้งเมื่อเกิดเหตุแผ่นดินไหว และติดตั้งเครื่องดับเพลิงไว้ประจำจุดเสี่ยงในสำนักงาน

7) ควรรู้ว่าท่อแก๊ส และถังแก๊สอยู่ที่ใด และรู้วิธีปิดวาล์วแก๊ส เมื่อเกิดเหตุแผ่นดินไหว

8) อยู่ห่างจากบริเวณที่อาจมีวัตถุหล่นใส่ หลบลงใต้โต๊ะ หรือมุมห้อง

9) ถ้าอยู่ในที่โล่งแจ้งให้อยู่ห่างจากป้ายโฆษณา เสาไฟ อาคาร และต้นไม้ใหญ่

10) ระวังอิฐ กระเบื้องแตก และชิ้นส่วนอาคารหล่นใส่

วิธีปฏิบัติตนเมื่อเกิดแผ่นดินไหว

1. หมอบ

เมื่อเกิดแผ่นดินไหว “หมอบ” ลงกับพื้น

2. ป้อง

หลีกเลี่ยงบริเวณใกล้หน้าต่าง หรือที่ที่มีอะไรแขวนไว้ตามฝาผนัง และหลบใต้สังติยะหรือมุมห้อง “ป้อง” ตนเองโดยใช้แขนปกป้องศีรษะและคอ

3. เกาะ

“ยึดเกาะ” โต๊ะให้แน่นและเคลื่อนตัวไปพร้อมโต๊ะ รอจนความสั่นไหวยุติลงหรือปลอดภัย แล้วจึงออกไปสู่จุดที่ปลอดภัย

หลังเกิดภัย

ผู้อำนวยการบริษัท มอบหมายให้ปฏิบัติตามข้อ 1 – 4 ดังนี้

1) หากสถานที่ได้รับความเสียหายมากห้ามเข้าไปในอาคาร ดังกล่าว และรีบแจ้งให้หน่วยงานที่เกี่ยวข้องพร้อมรับรอง ความปลอดภัย

2) หากสถานที่ไม่ได้รับความเสียหาย หรือหากเสียหายไม่มาก ให้สำรวจสถานที่ หากพบความเสียหายที่เกี่ยวข้องทราบพร้อมรับรอง ความปลอดภัย

3) ประเมินความเสียหายและความต้องการเบื้องต้น จัดทำบัญชี รายชื่อผู้ประสบภัย เพื่อเพื่อทำการสงเคราะห์และฟื้นฟู และพิจารณาช่วยเหลือตามระเบียบ

4) การปฏิบัติตนหลังเกิดภัย

1. ปฐมพยาบาลขั้นต้นผู้ได้รับบาดเจ็บก่อน

2. รีบออกจากอาคารที่เสียหายทันที

3. ใ้สำรองทำหุ้มน้ำมันเชื้อเพลิง ป้องกันเศษแก้ว วัสดุแหลมคม และสิ่งหักพังแทง

4. ตรวจสอบสายไฟ ท่อน้ำ ท่อแก๊ส ถังแก๊สรั่วให้ปิดวาล์วถังแก๊ส ยกสะพานไฟ หนี้อาจุดไฟ หรือท่อไฟ

5. ตรวจสอบแก๊สรั่วด้วยการดมกลิ่นเท่านั้น ถ้าได้กลิ่นให้เปิดประตูหน้าต่าง

ทุกบาน

6. ออกจากบริเวณที่สายไฟขาด หรือสายไฟพาดถึง

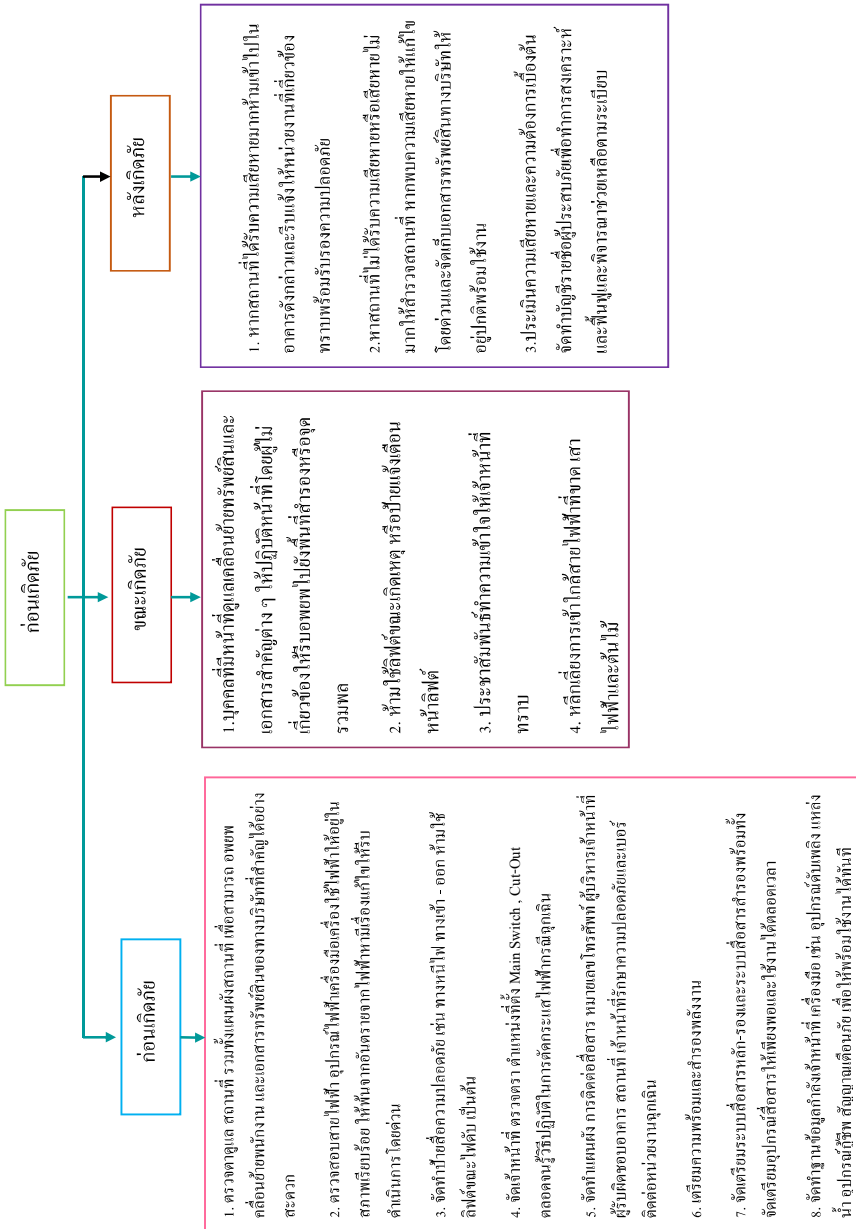
7. เปิดวิทยุฟังคำแนะนำจากวิทยุ ใช้โทรศัพท์เมื่อจำเป็นจริง ๆ

8. สำรวจความเสียหายของท่อส้วม และท่อน้ำทิ้งก่อนใช้

9. อย่าเข้าไปในพื้นที่เสียหาย หรือปรักหักพัง

10. อย่าแพร่ข่าวลือ

การป้องกันและบรรเทาภัยจากแผ่นดินไหวและอาคารถล่ม



อินคัสเทรียล (ประเทศไทย) จำกัด ได้ตระหนักถึงความสำคัญในการรับรองภาวะฉุกเฉินขัดข้อง เนื่องจากมีพนักงานจำนวนมาก จึงได้จัดทำแผนรองรับภาวะฉุกเฉินไฟฟ้าขัดข้อง เพื่อเป็นการเตรียมการรองรับเหตุการณ์เมื่อไฟฟ้าขัดข้องสามารถปฏิบัติตามแผนได้อย่างมีประสิทธิภาพ

2. วัตถุประสงค์

1. เพื่อเตรียมความพร้อมของอุปกรณ์ที่ใช้กับระบบไฟฟ้าฉุกเฉิน ให้อยู่ในสถานะที่พร้อมใช้งาน
2. เพื่อเตรียมความพร้อมกรณีเหตุฉุกเฉินขึ้น พนักงานสามารถปฏิบัติได้อย่างถูกต้องรวดเร็วและมีประสิทธิภาพ
3. เพื่อป้องกันความเสียหายที่อาจเกิดขึ้นกับการดำเนินงาน

3. ขอบข่าย

1. แผนรองรับไฟฟ้าฉุกเฉินขัดข้องนี้ จัดทำขึ้นเพื่อใช้สำหรับบริษัท

4. ขั้นตอนการดำเนินการ

1. การแบ่งระดับของเหตุฉุกเฉิน

- 1.1 เหตุฉุกเฉินระดับ 1 หมายถึง ไฟฟ้าดับเฉพาะชั้น สามารถแก้ไขเบื้องต้นด้วยเจ้าหน้าที่ของ

หน่วยงาน

- 1.2 เหตุฉุกเฉินระดับ 2 หมายถึง ไฟฟ้าดับทั้งอาคาร ไม่สามารถแก้ไขด้วยพนักงานของบริษัท

ต้องแก้ไขด้วยเจ้าหน้าที่ของไฟฟ้าส่วนภูมิภาค

2. แนวทางปฏิบัติ

2.1 การปฏิบัติก่อนเกิดเหตุ

2.1.1 จัดให้มีพนักงานตรวจสอบอุปกรณ์ที่ใช้ระบบไฟฟ้าฉุกเฉิน ให้มีความพร้อมใช้งานอยู่เสมอ เช่น ระบบแสงสว่างฉุกเฉินขนาดเล็ก บ้ายบอกทางออกฉุกเฉิน เครื่องกำเนิดไฟฟ้า เป็นต้น

2.1.2 สำรวจเส้นทางและทางออกฉุกเฉินประจำอาคาร ให้สามารถเข้าออกได้อย่างสะดวก กรณีเกิดเหตุฉุกเฉิน

2.1.3 สำรวจแนวพาดผ่านของสายไฟหลักว่ามีกิ่งไม้หรือวัสดุที่ทำให้เกิดความเสียหายกับระบบไฟฟ้า พร้อมทั้งแก้ไขให้อยู่ในสภาพที่ปลอดภัย

2.1.4 จัดให้มีเครื่องสำรองไฟฟ้า (UPS) สำหรับเครื่องใช้ไฟฟ้าสำนักงานที่มีความจำเป็น เช่น เครื่องคอมพิวเตอร์ พร้อมจัดทำแผน / ลำดับ การบันทึกข้อมูล

2.1.5 ให้ทำหน่วยงานย่อย สำรวจ ตรวจสอบ อุปกรณ์ เครื่องใช้ไฟฟ้า สายไฟ ปลั๊กไฟให้อยู่ในสภาพที่สมบูรณ์

2.1.6 จัดทำผังการติดต่อสื่อสาร หมายเลขโทรศัพท์ของฝ่ายบริหาร หน่วยงาน ผู้ดูแลอาคาร จุดซ่อมบำรุง ห้องเวร หน่วยรักษาความปลอดภัย เป็นต้น

2.1.7 มีการฝึกอบรมเจ้าหน้าที่ผู้เกี่ยวข้อง เกี่ยวกับการใช้อุปกรณ์ หรือเครื่องมือระบบไฟฟ้าฉุกเฉิน ให้มีความรู้ และความเชี่ยวชาญอยู่เสมอ

2.2 การปฏิบัติขณะเกิดเหตุ

2.2.1 การแจ้งเหตุ

1. กรณีเกิดเหตุ รายละเอียดข้อมูลการติดต่อสื่อสารและผังการปฏิบัติอยู่ในเอกสาร

2.2.2 การปฏิบัติเมื่อเกิดเหตุไฟฟ้าเฉพาะชั้นหรือห้อง (เหตุฉุกเฉินระดับที่ 1)

1. ผู้พบเหตุการณ์แจ้งชุดซ่อมบำรุง โทรศัพท์หมายเลข พร้อมรายละเอียดและสถานที่เกิดเหตุ

2. ช่างไฟฟ้าซ่อมบำรุงตรวจสอบสภาวะการทำงานของอุปกรณ์เครื่องมือ

2.2.3 การปฏิบัติเมื่อเกิดเหตุไฟฟ้าดับทั้งอาคาร (เหตุฉุกเฉินระดับ 2)

1. ผู้พบเหตุการณ์แจ้งฝ่ายบริหารทั่วไป
2. ช่างไฟฟ้าซ่อมบำรุง ตรวจสอบสภาวะการทำงานของอุปกรณ์และเครื่องมือ
3. ฝ่ายบริหารทั่วไป แจ้งการไฟฟ้าส่วนภูมิภาค
4. ฝ่ายบริหารทั่วไป รายงานผู้บังคับบัญชา

2.3 การปฏิบัติหลังเกิดเหตุ

1. ช่างไฟฟ้าซ่อมบำรุง เข้าตรวจสอบสภาวะการทำงานของอุปกรณ์ไฟฟ้าและเครื่องมือ

2. ช่างไฟฟ้าซ่อมบำรุง ตรวจสอบระบบเครื่องทำน้ำเย็น และระบบปั๊มน้ำดี

3. ฝ่ายบริหารงานทั่วไป รายงานผู้บังคับบัญชา

5. บทบาทหน้าที่ตามแผนรองรับสภาวะฉุกเฉินไฟฟ้าขัดข้อง

5.1 การกำหนดหน่วยงานกลาง และเจ้าหน้าที่ปฏิบัติงาน ให้มีการกำหนดตามที่ระบบในแผน ตั้งแต่ขั้นตอนการปฏิบัติก่อนเกิดเหตุ ขณะเกิดเหตุ และหลังเกิดเหตุ ประกอบด้วย

5.1.1 ผู้บัญชาการเหตุการณ์ คือ ผู้อำนวยการศูนย์ฯ หรือผู้ที่ได้รับมอบหน้าที่ดังนี้

1. แจ้งฝ่ายบริหารงานทั่วไป เพื่อประสานงานกับหน่วยงานที่เกี่ยวข้อง
2. ติดตามสถานการณ์ โดยรับรายงานจากฝ่ายบริหารงานทั่วไป

5.1.2 ฝ่ายบริหารงานทั่วไป มีหน้าที่ดังนี้

1. ประสานงานกับหน่วยงานที่เกี่ยวข้องภายในและภายนอก
2. ติดตามสถานการณ์โดยใกล้ชิด
3. รายงานต่อผู้บัญชาการเหตุการณ์

5.1.3 ชุดซ่อมบำรุงมีหน้าที่ ดังนี้

1. ตรวจสอบ และแก้ไขสถานการณ์เบื้องต้น
2. ตรวจสอบสภาวะการทำงานของอุปกรณ์และเครื่องมือ
3. ตรวจสอบสภาวะการทำงานของเครื่องทำน้ำเย็นและระบบปั๊มน้ำดี
4. รายงานต่อชุดประสานงาน

5.2 ข้อพึงปฏิบัติของเจ้าหน้าที่ทุกคน

1. ตรวจสอบเช็ค อุปกรณ์ เครื่องใช้ไฟฟ้า สายไฟ ปลั๊กไฟ ให้อยู่ในสภาวะพร้อมใช้งาน หรือแจ้งชุดซ่อมบำรุงให้แก้ไขให้อยู่ในสภาพสมบูรณ์
2. ไม่ควรใช้ปลั๊กไฟที่มีการต่อใช้มากเกินไป เพราะอาจทำให้สายไฟเกิดความร้อนและลัดวงจรได้
3. ศึกษาเส้นทาง ทางออกฉุกเฉินภายในอาคาร และต้องไม่มีสิ่งกีดขวาง เส้นทางดังกล่าว
4. เครื่องสำรองไฟฟ้า สำหรับเครื่องใช้ไฟฟ้าที่มีความจำเป็น เช่น คอมพิวเตอร์ ซึ่งต้องทำการบันทึกข้อมูลทันทีที่ไฟฟ้าขัดข้อง เนื่องจากเครื่องสำรองไฟฟ้าสามารถจ่ายไฟฟ้าให้เครื่องคอมพิวเตอร์ได้ในช่วงเวลาสั้น ๆ ขึ้นอยู่กับขนาดของเครื่องสำรองไฟฟ้านั้น ๆ

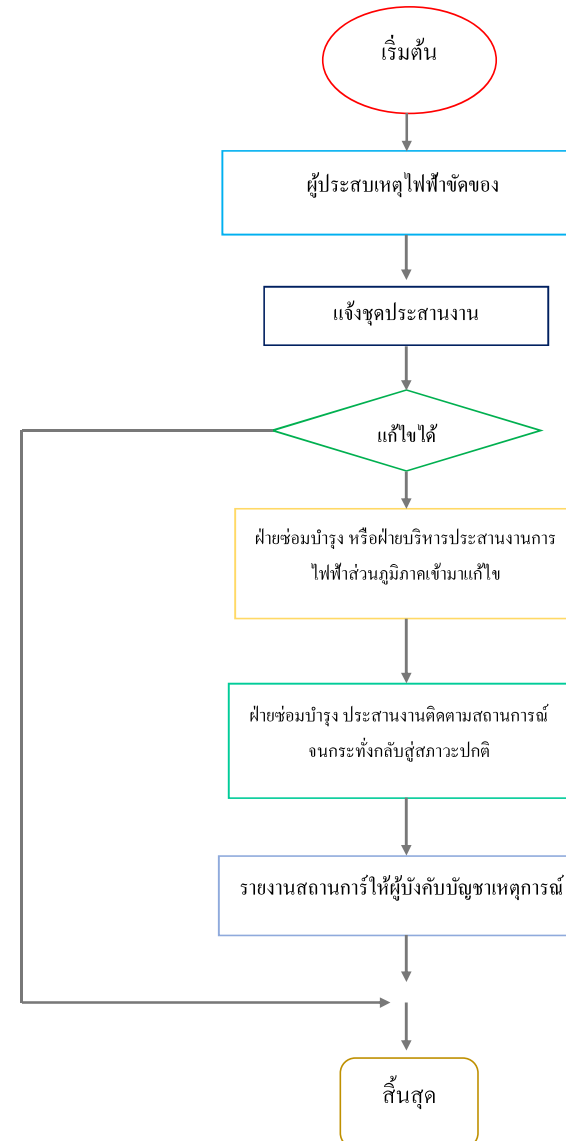
6. การรายงาน

- 6.1 หน่วยปฏิบัติการทุกหน่วย ต้องรายงานผลการปฏิบัติงานต่อผู้บัญชาตามลำดับ
- 6.2 หน่วยงานต้องรายงานความเสียหาย และผลกระทบต่อการปฏิบัติราชการต่อผู้บังคับบัญชา(ถ้ามี)

7. ผู้รับผิดชอบแทน

ฝ่ายซ่อมบำรุง สำนักงานเลขาธิการกรม และฝ่ายบริหารงานทั่วไป เป็นผู้รับผิดชอบแผนรองรับภาวะฉุกเฉินไฟฟ้าขัดข้อง และดำเนินการในภารกิจอื่น ๆ เพื่อให้แผนนี้สำเร็จสมบูรณ์ มีประสิทธิภาพ

แผนปฏิบัติการไฟฟ้าขัดข้อง



2. ภาวะฉุกเฉินอันเกิดจากไฟฟ้าขัดข้อง

1. ไฟฟ้าหยุดจ่ายจากการไฟฟ้า
2. ไฟฟ้าลัดวงจร

ผลกระทบต่องาน

1. อุปกรณ์เครื่องมือต่าง ๆ ไม่สามารถใช้งานได้
2. ระบบปรับอากาศหยุดการทำงานทำให้อากาศไม่ถ่ายเท
3. ลิฟต์ค้างหยุดการทำงาน
4. ข้อมูลในระบบคอมพิวเตอร์เสียหาย เจ้าหน้าที่ไม่สามารถปฏิบัติงานได้

การเตรียมการล่วงหน้า

1. จัดบุคลากรการเฝ้าระวัง
2. มีเบอร์โทรศัพท์ฉุกเฉินของการไฟฟ้า
3. ตรวจสอบการทำงานของระบบเครื่องจ่ายไฟฟ้าสำรองเสมอทั้งสำรองเชื้อเพลิงและดูความปลอดภัยของเชื้อเพลิง

4. จัดหาอุปกรณ์สำรองไฟฟ้าให้อุปกรณ์ต่าง ๆ ข้อมูลอยู่ในระบบคอมพิวเตอร์ให้มีการสำรองข้อมูลไว้ภายนอก

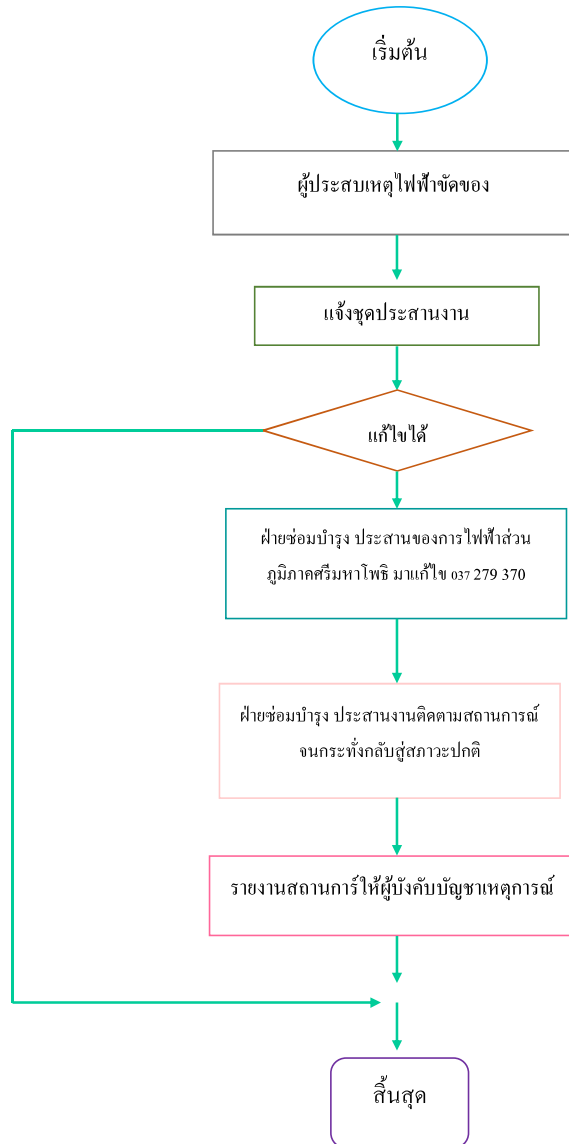
แผนสำรองฉุกเฉิน

1. ใช้ระบบเครื่องจ่ายไฟฟ้าสำรอง
2. แจ้งการไฟฟ้า
3. ทำแผนใช้เครื่องกำเนิดไฟฟ้าจากอาคารใกล้เคียง
4. ระบบคอมพิวเตอร์ให้ทำการบันทึกข้อมูลแล้วปิดการใช้งาน
5. แจ้งผู้บังคับบัญชา

การดำเนินการหลังเกิดปัญหา

1. ตรวจสอบหาสาเหตุ
2. รายงานผู้บังคับบัญชา
3. ทำแผนการแก้ไข ปรับปรุง บำรุงรักษาระบบ

แผนปฏิบัติการไฟฟ้าขัดข้อง



3. ภาวะฉุกเฉินอันเกิดจากน้ำประปาไม่ไหล

1. น้ำประปาหยุดจ่ายจากการประปา
2. อุปกรณ์ต่าง ๆ ในระบบชำรุด

ผลกระทบต้องกัก

1. ไม่มีน้ำใช้ในระบบสาธารณสุขโลก
2. ระบบปรับอากาศ หยุดทำงานทำให้ไม่มีความเย็น พนักงานไม่สามารถปฏิบัติงานได้

การเตรียมล่วงหน้า

1. ตรวจสอบปริมาณน้ำในถังเก็บน้ำสำรองเสมอ
2. ตรวจสอบอุปกรณ์ต่าง ๆ เสมอ
3. มีเบอร์โทรศัพท์ฉุกเฉินของน้ำประปา

แผนสำรองฉุกเฉิน

1. ใช้น้ำจากถังเก็บน้ำสำรอง
2. แจ้งการประปาเพื่อขอน้ำจากการประปาโดยรอบรทุกน้ำ
3. แจ้งผู้บังคับบัญชา

การดำเนินการหลังเกิดปัญหา

1. ตรวจสอบสาเหตุ
2. รายงานผู้บังคับบัญชา
3. ทำแผนการแก้ไข ปรับปรุง บำรุงรักษาระบบ

เบอร์ติดต่อกรณีเกิดเหตุฉุกเฉิน

โรงพยาบาลศรีมหาโพธิ์	
โรงพยาบาลจุฬารัตน์ 304 อินเตอร์	
โรงพยาบาลเกษมราษฎร์ ปราจีนบุรี	
โรงพยาบาลเจ้าพระยาอภัยภูเบศร	
กุ๊กชัยสว่างบำเพ็ญ	
อบต.หัวหว้า	
อบต.หนองโพรง	
อบต. ท่าตูม	
การไฟฟ้าส่วนภูมิภาค อ.ศรีมหาโพธิ์	
การประปาส่วนภูมิภาคสาขาปราจีนบุรี	
สถานีตำรวจภูธรระบะไผ่	



ภาคผนวก ข-19

การซ่อมแผนฉุกเฉิน ประจำปี 2565

วันที่ 30 พฤศจิกายน 2565

หนังสือนำเสนอเอกสาร

เรื่อง ส่งรายการการซ้อมดับเพลิงและอพยพหนีไฟ ประจำปี 2565

เรียน ศวีรศักดิ์การและคุ้มครองแรงงานจังหวัดปราจีนบุรี

สิ่งที่แนบมาด้วย 1. หนังสือรับรองฝึกอบรมดับเพลิงขั้นต้น

2. รายงานผลการฝึกอบรมดับเพลิงขั้นต้น

3. หนังสือรับรองฝึกอบรมฝึกซ้อมดับเพลิงและซ้อมอพยพหนีไฟ

4. รายงานผลการฝึกซ้อมดับเพลิงและฝึกซ้อมอพยพหนีไฟ

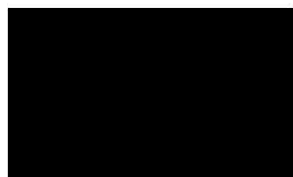
เนื่องด้วย บริษัท หยงซิง สตีล (ไทยแลนด์) จำกัด ได้ปฏิบัติตามกฎหมายว่าด้วย เรื่องการซ้อม
ดับเพลิงและอพยพหนีไฟ ประจำสถานประกอบการ

ดังนั้น บริษัท ฯ จึงได้นำส่งเอกสารและรายละเอียดต่าง ๆ มาพร้อมหนังสือฉบับนี้

จึงเรียนมาเพื่อโปรดทราบ



ขอแสดงความนับถือ



กรรมการผู้จัดการ



ที่ ดพด.๐๑๐๑-๐๓-๒๕๖๕-๐๐๐๕



หนังสือรับรองฝึกอบรม

หนังสือรับรองฉบับนี้ให้ไว้เพื่อแสดงว่า "บริษัท หยงซิง สตีล (ไทยแลนด์) จำกัด" เลขที่ ๑๓๙
หมู่ ๑๓ ตำบลหัวหว้า อำเภอสรีมโหฬาร จังหวัดปราจีนบุรี ๒๕๑๔๐ จัดให้มีการฝึกอบรมดับเพลิงขั้นต้น
ให้แก่พนักงานในสถานประกอบการตามกฎหมายกำหนดมาตรฐานในการบริหารจัดการและดำเนินการด้าน
ความปลอดภัยอาชีวอนามัยและสภาพแวดล้อมในการทำงานเกี่ยวกับการป้องกันและระงับอัคคีภัย พ.ศ.๒๕๕๕
ข้อ ๒๗ โดยจัดให้มีการฝึกอบรมทั้งภาคทฤษฎี และภาคปฏิบัติ ในวันที่ ๙ พฤศจิกายน พ.ศ. ๒๕๖๕ ตั้งแต่เวลา
๐๘.๓๐ น.- ๑๖.๐๐ น. ซึ่งมีพนักงานเข้าร่วมการฝึกอบรมดับเพลิงขั้นต้น จำนวน ๖๐ คน (ตามบัญชีรายชื่อที่
แนบมาพร้อมนี้)

ผลการฝึกอบรมการดับเพลิงขั้นต้น ปรากฏว่า ผู้เข้ารับการฝึกอบรมมีความรู้ความเข้าใจทั้ง
ภาคทฤษฎีและภาคปฏิบัติตามหลักเกณฑ์ เป็นไปตามวัตถุประสงค์และเป้าหมายจริงทุกประการ

จึงออกหนังสือรับรองนี้ไว้เพื่อเป็นหลักฐาน

ให้ไว้ ณ วันที่ ๒๕ พฤศจิกายน พ.ศ. ๒๕๖๕



รายงานผลการฝึกอบรมดับเพลิงขั้นต้น

ชื่อหน่วยงานที่ได้รับการขึ้นใบอนุญาต บริษัท ดี.ที.ซัน(ประเทศไทย) จำกัด
หมายเลขใบอนุญาต ดพด [REDACTED] หมดอายุ ๒๗ มิถุนายน ๒๕๖๘
อ้างอิงเลขที่แจ้งอบรม เลขที่ ESP [REDACTED]

ส่วนที่ ๑ รายงานการฝึกอบรมการดับเพลิงขั้นต้น

- ข้อมูลสถานประกอบการที่ฝึกอบรมดับเพลิง
ชื่อสถานประกอบการ บริษัท หยงซิง สตีล (ไทยแลนด์) จำกัด
ประเภทกิจการ ผลิตภัณฑ์
เลขที่ [REDACTED]
โทรศัพท์ [REDACTED]
- วัน เดือน ปี ที่ฝึกอบรม ๙ พฤศจิกายน พ.ศ. ๒๕๖๕
- จำนวนผู้เข้ารับการอบรมดับเพลิง ๖๐ คน หญิง - คน ชาย ๖๐ คน
- ชื่อวิทยากรผู้ทำการฝึกอบรมภาคทฤษฎี
[REDACTED]
- ชื่อวิทยากรผู้ทำการฝึกอบรมภาคปฏิบัติ
[REDACTED]
- ชื่อผู้ดูแลการฝึกซ้อม
[REDACTED]

(ลงชื่อ)

๒๘ พฤศจิกายน พ.ศ. ๒๕๖๕

ลงชื่อ...

ผู้มีอำนาจกระทำการแทนหน่วยฝึกซ้อมดับเพลิงขั้นต้น

ส่วนที่ ๒ การรับรอง

ข้าพเจ้าขอรับรองว่าได้มีการฝึกอบรมดับเพลิงตามรายละเอียดข้างต้นจริง

ลงชื่อ

ลงชื่อ...

ลงชื่อ

นายจ้าง/เจ้าของสถานประกอบการที่ได้รับการฝึกอบรม
ดับเพลิงขั้นต้น หรือผู้มีอำนาจกระทำการแทน



ที่ ดพด.๐๑๐๒-๐๓-๒๕๖๕-๐๐๐๕



หนังสือรับรองฝึกอบรม

หนังสือรับรองฉบับนี้ให้ไว้เพื่อแสดงว่า “ บริษัท หยงซิง สตีล (ไทยแลนด์) จำกัด ” เลขที่ ๑๓๙ หมู่ ๑๓ ตำบลหัวหว้า อำเภอสคริมหาโพธิ์ จังหวัดปราจีนบุรี ๒๕๑๔๐ จัดให้มีการฝึกซ้อมดับเพลิงและฝึกซ้อมอพยพหนีไฟให้แก่พนักงานในสถานประกอบการ ตามกฎกระทรวงกำหนดมาตรฐานในการบริหาร จัดการ และดำเนินการด้านความปลอดภัย อาชีวอนามัย และสภาพแวดล้อมในการทำงานเกี่ยวกับการป้องกันและระงับอัคคีภัย พ.ศ.๒๕๕๕ ข้อ ๓๐ โดยจัดให้มีการฝึกซ้อมดับเพลิงและฝึกซ้อมอพยพหนีไฟ ทำการฝึกอบรมทั้งภาคทฤษฎีและภาคปฏิบัติ ในวันที่ ๙ พฤศจิกายน พ.ศ.๒๕๖๕ ตั้งแต่เวลา ๑๖.๐๐ - ๑๗.๐๐ น. ซึ่งมีพนักงานเข้าร่วมการฝึกซ้อมดับเพลิงและฝึกซ้อมอพยพหนีไฟ จำนวน ๕๖๕ คน (ตามบัญชีรายชื่อที่แนบมาพร้อมนี้)

ผลการฝึกซ้อมดับเพลิงและฝึกซ้อมอพยพหนีไฟ ปรากฏว่า ผู้เข้าร่วมการฝึกซ้อมได้รับความรู้ความเข้าใจทั้งภาคทฤษฎีและภาคปฏิบัติตามหลักเกณฑ์ เป็นไปตามวัตถุประสงค์และเป้าหมายจริงทุกประการ

จึงขอรับรองว่าข้อความดังกล่าวข้างต้นเป็นความจริง

ให้ไว้ ณ วันที่ ๒๘ พฤศจิกายน พ.ศ. ๒๕๖๕

รายงานผลการฝึกซ้อมดับเพลิงและฝึกซ้อมอพยพหนีไฟ

ชื่อหน่วยงานที่ได้รับการขึ้นใบอนุญาต บริษัท ดี.ที.ซี. (ประเทศไทย) จำกัด
หมายเลขใบอนุญาต ดพฝ. [REDACTED] หมดอายุ ๒๗ มิถุนายน ๒๕๖๘
อ้างอิงเลขที่แจ้งอบรม เลขที่ [REDACTED]

ส่วนที่ ๑ รายงานการฝึกซ้อมดับเพลิงและฝึกซ้อมอพยพหนีไฟ

๑. ข้อมูลสถานประกอบการที่ฝึกซ้อมดับเพลิงและฝึกซ้อมอพยพหนีไฟ
ชื่อสถานประกอบการ.....บริษัท ไทยซิง สตีล (ไทยแลนด์) จำกัด
ประเภทกิจการ.....ผลิตเหล็ก
เลขที่ [REDACTED]
โทรศัพท์ [REDACTED]
๒. วัน เดือน ปี ที่ฝึกอบรม ๙ พฤศจิกายน พ.ศ. ๒๕๖๕
๓. จำนวนผู้เข้ารับการฝึกซ้อมดับเพลิง ๒๕ คน หญิง ๕ คน ชาย ๒๐ คน
๔. จำนวนผู้เข้ารับการฝึกซ้อมอพยพหนีไฟ ๕๖๕ คน หญิง ๓๑ คน ชาย ๕๓๔ คน
๕. ระยะเวลาในการฝึกซ้อมอพยพหนีไฟ ๓.๕๐ นาที
(เริ่มตั้งแต่สัญญาณอพยพหนีไฟดังขึ้น จนถึงคนสุดท้ายมาถึงจุดรวมพล)
๖. ชื่อวิทยากรผู้ทำการฝึกซ้อมดับเพลิงและฝึกซ้อมอพยพหนีไฟ
[REDACTED]

๗. ชื่อผู้ดูแลการฝึกซ้อม

(ลงชื่อ) [REDACTED]

ลงชื่อ.....

ผู้

และฝึกซ้อมอพยพหนีไฟ

๒๘ พฤศจิกายน พ.ศ. ๒๕๖๕

ส่วนที่ ๒ การรับรอง

ข้าพเจ้าขอรับรองว่าได้มีการฝึกซ้อมดับเพลิงและหนีไฟตามรายละเอียดข้างต้นจริง

ลงชื่อ.....

(ชูชาติ ครองกาย) วิทยากร

ลงชื่อ.....

洛金生

<พอพาน คุ้ม<

นายจ้าง/เจ้าของสถานประกอบการที่ได้รับการฝึกอบรม
ฝึกซ้อมอพยพหนีไฟ หรือผู้มีอำนาจการกระทำการแทน

แบบรายงานผลการฝึกซ้อมดับเพลิงและฝึกซ้อมอพยพหนีไฟ

๑. ข้อมูลสถานประกอบการ

- ๑.๑ ชื่อสถานประกอบการ บริษัท ไทยซิง สตีล (ไทยแลนด์) จำกัด
ประเภทกิจการ.....ผลิตเหล็ก
เลขที่ ๑๓๙ หมู่ที่ [REDACTED]
โทรศัพท์ [REDACTED]
- ๑.๒ จำนวนลูกจ้าง/พนักงาน/ผู้ที่เกี่ยวข้อง รวม ๕๖๕ คน
- ๑.๓ ลักษณะที่ตั้งของสถานประกอบการ
☐ เป็นสถานที่ที่มีหลายสถานประกอบการตั้งอยู่รวมกัน
ระบุชื่ออาคาร/สถานที่.....
☒ เป็นสถานประกอบการเดียว (ข้ามไปตอบข้อ ๒)
- ๑.๔ กรณีเป็นสถานที่ที่มีหลายสถานประกอบการตั้งอยู่รวมกัน
☐ ลูกจ้างที่ทำงานอยู่ภายในอาคารเดียวกัน และในวันและเวลาเดียวกันของนายจ้างทุกรายในสถานที่นั้น
ทำการฝึกซ้อมพร้อมกัน
☐ ลูกจ้างที่ทำงานอยู่ภายในอาคารเดียวกัน และในวันและเวลาเดียวกันของนายจ้างทุกรายในสถานที่นั้น
ไม่ได้ทำการฝึกซ้อมพร้อมกัน

๒. รายงานผลการดำเนินการ

- ๒.๑ วัน/เดือน/ปีที่ทำการฝึกซ้อม ๙ พฤศจิกายน พ.ศ. ๒๕๖๕
- ๒.๒ มีการฝึกซ้อมครั้งที่ผ่านมา เมื่อ (วัน/เดือน/ปี)
- ๒.๓ จำนวนผู้เข้าร่วมในการฝึกซ้อม ๕๖๕ คน
- ๒.๔ ผลการดำเนินงานการฝึกซ้อมดับเพลิงและฝึกซ้อมอพยพหนีไฟ
☐ ไม่ดี ☐ พอใช้ ☒ ดี ☐ ดีมาก

๓. ดำเนินการฝึกซ้อมโดย

- ☐ ได้รับความเห็นชอบแผนและรายละเอียดการฝึกซ้อมดับเพลิงและฝึกซ้อมอพยพหนีไฟจากอธิบดี หรือ
ผู้ซึ่งอธิบดีมอบหมาย ตามหนังสือ.....เลขที่.....ลงวันที่.....
..... โดยได้แนบเอกสารให้ความเห็นชอบมาด้วยแล้ว
- ☒ ผู้ที่ได้รับใบอนุญาตจากกรมสวัสดิการและคุ้มครองแรงงานดำเนินการฝึกซ้อมให้ คือ บริษัท ดี.ที.ซี. (ประเทศไทย) จำกัด เลขที่ใบอนุญาต ดพฝ. ๐๑๐๒-๐๓-๒๕๖๕-๐๐๐๔ โดยได้แนบสำเนาใบอนุญาต
และหนังสือรับรอง แสดงการฝึกซ้อมฯ มาด้วยแล้ว

ลงชื่อ.....

จ้าง

วันที่.....

D.T.SUN



D.T.SUN
TRAINING CENTER

บริษัท ดี.ที.ซัน (ประเทศไทย) จำกัด

ได้รับใบอนุญาตจากกรมสวัสดิการและคุ้มครองแรงงาน ใบอนุญาตเลขที่ ดพฉ. ๐๑๐๒-๐๓-๒๕๖๕-๐๐๐๕

ขอมอบวุฒิบัตรนี้ไว้เพื่อแสดงว่า

บริษัท หยงซิง สตีล (ไทยแลนด์) จำกัด

๑๓๙ หมู่ ๑๓ ตำบลหัวหว้า อำเภอศรีมหาโพธิ จังหวัดปราจีนบุรี ๒๕๑๔๐

ได้ดำเนินการฝึกซ้อมดับเพลิงและฝึกซ้อมอพยพหนีไฟ

ตามกฎหมายกำหนดมาตรฐานในการบริหาร จัดการ และดำเนินการด้านความปลอดภัย อาชีวอนามัย และสภาพแวดล้อมในการทำงานเกี่ยวกับการป้องกันและระงับอัคคีภัย พ.ศ. ๒๕๕๕ ลงวันที่ ๗ ธันวาคม พ.ศ. ๒๕๕๕

เมื่อวันที่ ๔ พฤศจิกายน พ.ศ. ๒๕๖๕

ให้ ณ วันที่ ๒๘ พฤศจิกายน พ.ศ. ๒๕๖๕

เลขทะเบียนวุฒิบัตรที่ ๐๔๕/๒๕๖๕



แบบ กภ.บญ
ฉ.๑๒๒

กรมสวัสดิการและคุ้มครองแรงงาน

ใบอนุญาต

เป็นนิติบุคคลผู้ให้บริการฝึกอบรมการดับเพลิงขั้นต้น

ใบอนุญาตเลขที่ ๐๑๐๒-๐๓-๒๕๖๕-๐๐๐๕

อนุญาตให้ บริษัท ดี.ที.ซัน (ประเทศไทย) จำกัด

เลขทะเบียนนิติบุคคล

ตั้งอยู่เลขที่

เป็นนิติบุคคลผู้ให้บริการด้านความปลอดภัย อาชีวอนามัย และสภาพแวดล้อมในการทำงานตามกฎหมายกำหนดมาตรฐานในการบริหาร จัดการ และดำเนินการด้านความปลอดภัย อาชีวอนามัย และสภาพแวดล้อมในการทำงานเกี่ยวกับการป้องกันและระงับอัคคีภัย พ.ศ. ๒๕๕๕ เป็นผู้ให้บริการฝึกอบรมการดับเพลิงขั้นต้น ประกอบกับกฎกระทรวงการขึ้นทะเบียนและการอนุญาตให้บริการเพื่อส่งเสริมความปลอดภัย อาชีวอนามัย และสภาพแวดล้อมในการทำงาน พ.ศ. ๒๕๖๔ แห่งพระราชบัญญัติความปลอดภัย อาชีวอนามัย และสภาพแวดล้อมในการทำงาน พ.ศ. ๒๕๕๔ โดยมีวิทยากร จำนวน ๑๘ ราย ดังรายชื่อแนบท้ายใบอนุญาตนี้

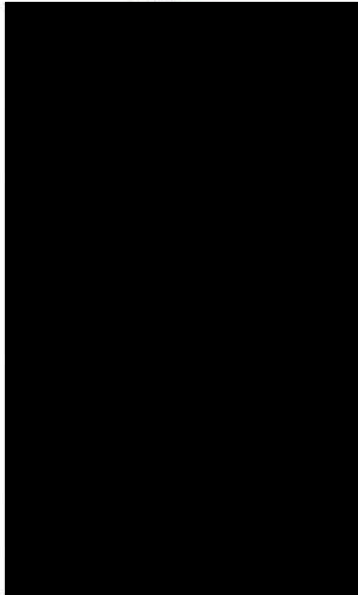
ทั้งนี้ ตั้งแต่วันที่ ๒๘ มิถุนายน พ.ศ. ๒๕๖๕ ถึงวันที่ ๒๗ มิถุนายน พ.ศ. ๒๕๖๘

ให้ไว้ ณ วันที่ ๒๘ มิถุนายน พ.ศ. ๒๕๖๕

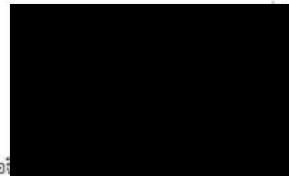


อธิบดีกรมสวัสดิการและคุ้มครองแรงงาน

รายชื่อวิทยากรแนบท้ายใบอนุญาต
เป็นนิติบุคคลผู้ให้บริการฝึกอบรมการดับเพลิงขั้นต้น
ของบริษัท ดี.ที.ชั่น (ประเทศไทย) จำกัด
ใบอนุญาตเลขที่ ๐๑๐๑-๐๓-๒๕๖๕-๐๐๐๕



ทั้งนี้ ตั้งแต่วันที่ ๒๘ มิถุนายน พ.ศ. ๒๕๖๕ ถึงวันที่ ๒๗ มิถุนายน พ.ศ. ๒๕๖๘
ให้ไว้ ณ วันที่ ๒๘ มิถุนายน พ.ศ. ๒๕๖๕



แบบ กภ.บญ
มีลักษณะ

กรมสวัสดิการและคุ้มครองแรงงาน
ใบอนุญาต
เป็นนิติบุคคลผู้ให้บริการฝึกซ้อมดับเพลิงและฝึกซ้อมอพยพหนีไฟ

ใบอนุญาตเลขที่ ๐๑๐๑-๐๓-๒๕๖๕-๐๐๐๕

อนุญาตให้ บริษัท ดี.ที.ชั่น (ประเทศไทย) จำกัด

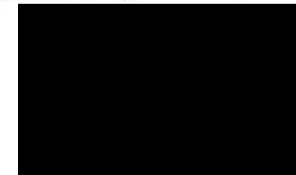
เลขทะเบียนนิติบุคคล

ตั้งอยู่ เลขที่

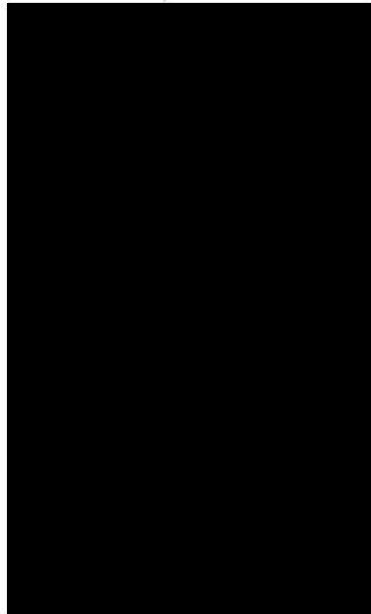
เป็นนิติบุคคลผู้ให้บริการด้านความปลอดภัย อาชีวอนามัย และสภาพแวดล้อมในการทำงานตามกฎหมายกระทรวง
กำหนดมาตรฐานในการบริหาร จัดการ และดำเนินการด้านความปลอดภัย อาชีวอนามัย และสภาพแวดล้อม
ในการทำงานเกี่ยวกับการป้องกันและระงับอัคคีภัย พ.ศ. ๒๕๕๕ เป็นผู้ให้บริการฝึกซ้อมดับเพลิงและฝึกซ้อม
อพยพหนีไฟ ประกอบกับกฎกระทรวงการขึ้นทะเบียนและการอนุญาตให้บริการเพื่อส่งเสริมความปลอดภัย
อาชีวอนามัย และสภาพแวดล้อมในการทำงาน พ.ศ. ๒๕๖๔ แห่งพระราชบัญญัติความปลอดภัย อาชีวอนามัย
และสภาพแวดล้อมในการทำงาน พ.ศ. ๒๕๕๔ โดยมีวิทยากร จำนวน ๑๘ ราย ดังรายชื่อแนบท้ายใบอนุญาตนี้

ทั้งนี้ ตั้งแต่วันที่ ๒๘ มิถุนายน พ.ศ. ๒๕๖๕ ถึงวันที่ ๒๗ มิถุนายน พ.ศ. ๒๕๖๘

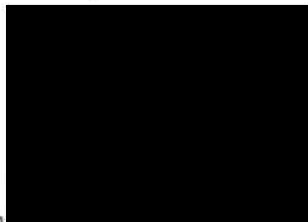
ให้ไว้ ณ วันที่ ๒๘ มิถุนายน พ.ศ. ๒๕๖๕



รายชื่อวิทยากรเนบท้ายใบอนุญาต
เป็นนิติบุคคลผู้ให้บริการฝึกซ้อมดับเพลิงและฝึกซ้อมอพยพหนีไฟ
ของบริษัท ซี.ที.ซี. (ประเทศไทย) จำกัด
ใบอนุญาตเลขที่ ๐๓๐๒-๐๓-๒๕๖๕-๐๐๐๕



ทั้งนี้ ตั้งแต่วันที่ ๒๘ มิถุนายน พ.ศ. ๒๕๖๕ ถึงวันที่ ๒๗ มิถุนายน พ.ศ. ๒๕๖๘
ให้ไว้ ณ วันที่ ๒๘ มิถุนายน พ.ศ. ๒๕๖๕



อธิบดี



วิทยาลัยป้องกันและบรรเทาสาธารณภัย
กรมป้องกันและบรรเทาสาธารณภัย กระทรวงมหาดไทย

ขอณลงนามรับรองฉบับนี้ไว้เพื่อแสดงว่า



ได้สำเร็จการศึกษาอบรมหลักสูตร

ครูฝึกป้องกันและบรรเทาสาธารณภัย ประจำปี ๒๕๕๗

ระหว่างวันที่ ๑๕ กรกฎาคม - ๒๙ สิงหาคม พุทธศักราช ๒๕๕๗

ขอให้นำความรู้และประสบการณ์ที่ได้รับ ไปใช้เป็นหลักในการปฏิบัติงาน
เพื่อให้เกิดความปลอดภัยแก่ชีวิตและทรัพย์สินของประชาชน และเกิดประโยชน์สูงสุดแก่ราชการสืบไป

ให้ไว้ ณ วันที่ ๒๙ สิงหาคม พุทธศักราช ๒๕๕๗



อธิบดีกรมป้องกันและบรรเทาสาธารณภัย

หัวหน้าฝ่ายป้องกันและบรรเทาสาธารณภัย

ผู้อำนวยการกองบริหารการป้องกันและบรรเทาสาธารณภัย



ภาคผนวก ข-20

บันทึกปริมาณของเสีย

YX บันทึกปริมาณของเสียในโรงงาน									
ลำดับ	ชนิดของเสีย	6-12/2022							หมายเหตุ
		6	7	8	9	10	11	12	
มูลฝอยจากพนักงานและอาคารสำนักงาน									
1	มูลฝอยทั่วไป (ส่วนใหญ่เป็นขยะอินทรีย์)	1434.4 Kg	1014.2 Kg	1144.55 Kg	1201.2 Kg	1701.7 Kg	1933.8 Kg	1722.05 Kg	
2	มูลฝอยที่สามารถนำกลับมาใช้ใหม่ได้ เช่น กระดาษ ขวดแก้ว ขวดพลาสติก โลหะ เป็นต้น	182.56 Kg	129.08 Kg	145.67 Kg	152.88 Kg	216.58 Kg	246.12 Kg	219.17 Kg	
3	ของเสียอันตราย เช่น หลอดฟลูออเรสเซนต์ แบตเตอรี่ เป็นต้น	0	0	0	0	0	0	0	
ของเสียจากการผลิต									
● ของเสียไม่เป็นอันตราย									
4	ฝุ่นจากระบบดักฝุ่นแบบถุงกรอง	112,610 Kg	113,800 Kg	112,830 Kg	128,000 Kg	108,090 Kg	45,100 Kg	95,610 Kg	
5	กากขี้เหล็ก	881,850 Kg	0	0	0	58,390 Kg	59,420 Kg	473,230 Kg	
6	สเกลเหล็ก	0	0	0	0	0	0	0	
7	ถุงกรองเสื่อมสภาพ	0	0	0	0	0	0	0	
8	ทรายซิลิกาเสื่อมสภาพ	0	0	0	0	0	0	0	
● ของเสียอันตราย									
9	กากไขมัน/กากตะกอนที่ผ่านเครื่องรีดกากตะกอน	0	0	0	0	0	0	0	
10	น้ำมันหล่อลื่นเสื่อมสภาพ	0	0	0	0	0	0	0	
11	ภาชนะบรรจุภัณฑ์ปนเปื้อน	0	0	0	0	0	0	0	

ภาคผนวก ข-21



ผลสำรวจสภาพเศรษฐกิจ สังคมและความคิดเห็น
ประจำปี 2565

ผลสำรวจสภาพเศรษฐกิจ สังคมและความคิดเห็นผู้นำชุมชน ประจำปี 2565

โครงการโรงงานผลิตเหล็กแท่งและผลิตภัณฑ์เหล็กที่ผลิตจากเหล็กลวด ของบริษัท หยงซิง สตีล (ไทยแลนด์) จำกัด

รายการ		รัศมี 5 กิโลเมตร	
		จำนวน	ร้อยละ
จำนวนผู้ตอบแบบสอบถามทั้งหมด		21	100
ส่วนที่ 1 : ข้อมูลทั่วไปของผู้ให้สัมภาษณ์			
1.1	เพศ		
	▪ ชาย	16	76.2
	▪ หญิง	5	23.8
	▪ ไม่ระบุ	0	0.0
รวม		21	100.0
1.2	อายุ (ปี)		
	▪ น้อยกว่า 20 ปี	0	0.0
	▪ อายุระหว่าง 20-30 ปี	1	4.8
	▪ อายุระหว่าง 31-40 ปี	1	4.8
	▪ อายุระหว่าง 41-50 ปี	5	23.8
	▪ อายุระหว่าง 51-60 ปี	14	66.6
	▪ อายุมากกว่า 60 ปี	0	0.0
รวม		21	100.0
1.3	ตำแหน่ง		
	▪ กำนัน	1	4.8
	▪ ผู้ใหญ่บ้าน	20	95.2
รวม		21	100.0
1.4	ระยะเวลาในการดำรงตำแหน่ง		
	▪ ต่ำกว่า 1 ปี	2	9.5
	▪ 1-5 ปี	6	28.6
	▪ 6-10 ปี	7	33.3
	▪ 11-15 ปี	5	23.8
	▪ มากกว่า 15 ปี	1	4.8
รวม		21	100.0
1.5	ระยะเวลาที่อาศัยอยู่ในชุมชน/หมู่บ้าน		
	▪ น้อยกว่า 20 ปี	0	0.0
	▪ ระหว่าง 20-30 ปี	3	14.3
	▪ ระหว่าง 31-40 ปี	3	14.3
	▪ ระหว่าง 41-50 ปี	5	23.8
	▪ ระหว่าง 51-60 ปี	10	47.6
	▪ มากกว่า 60 ปี	0	0.0
รวม		21	100.0

รายการ		รัศมี 5 กิโลเมตร	
		จำนวน	ร้อยละ
ส่วนที่ 2 : ข้อมูลด้านเศรษฐกิจ-สังคม			
2.1	การประกอบอาชีพส่วนใหญ่ของประชาชนในชุมชน/หมู่บ้าน		
	▪ ค้าขาย/ธุรกิจส่วนตัว	2	9.5
	▪ รับจ้างทั่วไป	1	4.8
	▪ รับราชการ/รัฐวิสาหกิจ	0	0.0
	▪ เกษตรกรรม	14	66.7
	▪ ลูกจ้าง/พนักงานบริษัท/โรงงาน	4	19.0
	▪ แม่บ้าน/เกษียณอายุ/ว่างงาน	0	0.0
	▪ อื่น ๆ	0	0.0
รวม		21	100.0
2.2	สถานะของรายได้-รายจ่ายของประชาชนในชุมชน/หมู่บ้าน		
	▪ รายได้มากกว่ารายจ่าย	1	4.8
	▪ รายได้น้อยกว่ารายจ่าย	1	4.8
	▪ รายได้เท่ากับรายจ่าย	11	52.3
	▪ ไม่แน่นอน	8	38.1
รวม		21	100.0
2.3	ปัญหาด้านเศรษฐกิจภายในชุมชน/หมู่บ้าน		
	▪ มีปัญหา (ตอบได้มากกว่า 1 ข้อ)	20	95.2
	- หากมีปัญหา เนื่องจาก ระบุ... (ตอบได้มากกว่า 1 ข้อ)		
	ปัญหาค่าครองชีพสูง	5	21.7
	ปัญหารายได้ต่ำ	17	73.9
	อื่นๆ	1	4.4
	- หากตอบอื่น ๆ ระบุ...		
	พื้นที่ทำเกษตรลดน้อยลง	1	100.0
	▪ ไม่มีปัญหา	1	4.8
รวม		21	100.0
2.4	ปัญหาด้านสังคมภายในชุมชน/หมู่บ้าน		
	▪ มีปัญหา	17	81.0
	- หากตอบมีปัญหา ได้แก่... (ตอบได้มากกว่า 1 ข้อ)		
	ปัญหายาเสพติด	15	65.2
	ปัญหาลักขโมย	1	4.4
	ปัญหาแรงงานแฝง/แรงงานต่างด้าว	4	17.4

รายการ		รัศมี 5 กิโลเมตร	
		จำนวน	ร้อยละ
	ปัญหาว่างาน	3	13.0
	อื่นๆ	0	0.0
	▪ ไม่มีปัญหา	4	19.0
	รวม	21	100.0
ส่วนที่ 3 : ข้อมูลด้านสาธารณูปโภค และสุขาภิบาลสิ่งแวดล้อมในชุมชน			
3.1	ลักษณะของน้ำอุปโภคภายในชุมชนของท่าน		
	▪ เพียงพอ	16	76.2
	▪ ไม่เพียงพอ	5	23.8
	- ไม่เพียงพอ เนื่องจาก ระบุ...		
	ปัญหาย้ายแหล่งช่วงเดือนมีนาคม-พฤษภาคม เกิดการขาดแคลนน้ำใช้	2	40.0
	ใช้น้ำประปาหมู่บ้านไม่ค่อยไหล	1	20.0
	แหล่งน้ำไม่เพียงพอ ส่งผลต่อการใช้น้ำ	1	20.0
	ไม่ระบุ	1	20.0
	รวม	21	100.0
3.2	ลักษณะของน้ำบริโภคภายในชุมชนของท่าน		
	▪ เพียงพอ	20	95.2
	▪ ไม่เพียงพอ	1	4.8
	- ไม่เพียงพอ เนื่องจาก ระบุ...		
	▪ ไม่ระบุ	1	100.0
	รวม	21	100.0
3.3	การจัดการมูลฝอยของชุมชน (ตอบได้มากกว่า 1 ข้อ)		
	▪ ทิ้งลงถังขยะของเทศบาล/อบต.	19	82.4
	▪ กองแล้วเผา	1	4.4
	▪ ฝังกลบ	1	4.4
	▪ ทิ้งกลางแจ้ง	1	4.4
	▪ อื่นๆ (ไม่ระบุ)	1	4.4
	รวม	23	100.0
3.4	ชุมชนของท่านจัดการน้ำเสีย/น้ำทิ้งโดยวิธีใด (ตอบได้มากกว่า 1 ข้อ)		
	▪ ระบายลงพื้นดิน/ที่โล่ง	18	66.7
	▪ นำไปรดน้ำต้นไม้	5	18.5
	▪ ระบายลงท่อระบายน้ำสาธารณะ	3	11.1

รายการ		รัศมี 5 กิโลเมตร	
		จำนวน	ร้อยละ
	▪ ปล่องลงแหล่งน้ำสาธารณะ เช่น คลอง ห้วย แม่น้ำ	0	0.0
	▪ อื่นๆ (ไม่ระบุ)	1	3.7
	รวม	27	100.0
3.5	ความเพียงพอของระบบสาธารณูปโภคภายในชุมชน		
3.5.1	การจัดการมูลฝอยของท้องถิ่น (จำนวนถังขยะ/จำนวนบุคลากร/การจัดเก็บ)		
	▪ เพียงพอ	19	90.4
	▪ ไม่เพียงพอ	1	4.8
	- เนื่องจาก ระบุ...		
	ไม่ระบุ	1	100.0
	▪ ไม่มีบริการจัดเก็บ	0	0.0
	▪ ไม่ระบุ	1	4.8
	รวม	21	100.0
3.5.2	ระบบการระบายน้ำและป้องกันน้ำท่วม		
	▪ ดี ไม่เกิดน้ำท่วมขัง	18	85.6
	▪ ควรปรับปรุง	1	4.8
	- เนื่องจาก ระบุ...		
	ไม่ระบุ	1	100.0
	▪ ไม่มีระบบการระบายน้ำและป้องกันน้ำท่วม	1	4.8
	▪ ไม่ระบุ	1	4.8
	รวม	21	100.0

รายการ		รัศมี 5 กิโลเมตร	
		จำนวน	ร้อยละ
3.5.3	ถนน/สภาพถนน/เส้นทางคมนาคม		
	▪ ดี	17	81.0
	▪ ควรปรับปรุง	3	14.2
	- เนื่องจาก ระบุ...		
	เส้นทางหลักดี เส้นทางตามซอยต้องใช้งบพัฒนาหลักรังคอนกรีต ต้องใช้เวลาพัฒนาอีกหลายปี	1	33.4
	ฝนตก ทำให้ถนนบางสายพัง	1	33.3
	ไม่ระบุ	1	33.3
	▪ ไม่ระบุ	1	4.8
	รวม	21	100.0
3.5.4	การบริการไฟฟ้า (ความเพียงพอ/ความทั่วถึง)		
	▪ เพียงพอ	20	95.2
	▪ ไม่เพียงพอ	0	0.0
	- เนื่องจาก ระบุ...		
	▪ ไม่ระบุ	1	4.8
	รวม	21	100.0
ส่วนที่ 4 : ข้อมูลด้านสุขภาพและสาธารณสุข			
4.1	ในรอบปีที่ผ่านมา/ปัจจุบัน สมาชิกในชุมชนของท่าน มีคนเจ็บป่วยมากน้อยเพียงใด		
	▪ มีคนเจ็บป่วยมาก	5	23.8
	▪ มีคนเจ็บป่วยปานกลาง	5	23.8
	▪ มีคนเจ็บป่วยน้อย	10	47.6
	▪ ไม่ระบุ	1	4.8
	รวม	21	100.0
4.2	หากสมาชิกในชุมชนมีการเจ็บป่วย ส่วนใหญ่เป็นโรคเกี่ยวกับอะไร		
	▪ โรคภูมิแพ้	2	3.7
	▪ ใช้หวัดตามฤดูกาล	17	31.5
	▪ โรคเบาหวาน	9	16.7
	▪ โรคความดัน	9	16.7
	▪ โรคโควิด 19	15	27.7
	▪ ไขมันสูง	2	3.7
	รวม	54	100.0
4.3	หากสมาชิกในชุมชนมีการเจ็บป่วย ส่วนใหญ่ไปรักษาที่ไหน		
	▪ โรงพยาบาลรัฐ	17	80.9
	ระบุ...		

รายการ		รัศมี 5 กิโลเมตร	
		จำนวน	ร้อยละ
	โรงพยาบาลศรีมหาโพธิ์	11	64.6
	โรงพยาบาลพนมสารคาม	1	5.9
	โรงพยาบาลศรีมโหสถ	2	11.8
	โรงพยาบาลปราจีนบุรี	1	5.9
	ไม่ระบุ	2	11.8
	▪ โรงพยาบาลส่งเสริมสุขภาพตำบล (รพสต.)	2	9.5
	ระบุ...		
	รพสต.หนองปรือน้อย	1	50.0
	รพสต.บ้านปรือวอยใหญ่	1	50.0
	▪ โรงพยาบาลเอกชน	1	4.8
	ระบุ...		
	บางคนมีประกันสังคมไปเอกชน	1	100.0
	▪ คลินิก/ซื้อยาทานเอง	1	4.8
	รวม	21	100.0
4.4	ท่านคิดว่าระบบสาธารณสุขภายในชุมชนของท่านมีความเพียงพอหรือไม่		
	▪ เพียงพอ	18	85.7
	▪ ไม่เพียงพอ	2	9.5
	- เนื่องจาก ระบุ...		
	มีคนเข้ามาใช้บริการจำนวนมาก	1	50.0
	ไม่ระบุ	1	50.0
	▪ ไม่ระบุ	1	4.8
	รวม	21	100.0
ส่วนที่ 5 : สภาพแวดล้อมปัจจุบัน			
5.1	ท่านคิดว่าสภาพแวดล้อมของชุมชนเปรียบเทียบกับย้อนหลัง 3 ปี (พ.ศ. 2563- ปัจจุบัน) มีการเปลี่ยนแปลงหรือไม่		
	▪ ไม่มีการเปลี่ยนแปลง	10	47.6
	▪ มีการเปลี่ยนแปลง	10	47.6
	▪ ไม่ระบุ	1	4.8
	รวม	21	100.0
	กรณีมีการเปลี่ยนแปลง (ตอบได้มากกว่า 1 ข้อ)		
	▪ ด้านบวก ระบุ...		

รายการ		รัศมี 5 กิโลเมตร	
		จำนวน	ร้อยละ
	มีโรงงานอุตสาหกรรมเพิ่มขึ้น	2	13.3
	มีบ้านจัดสรร บ้านเช่า	2	13.3
	มีการพัฒนาน้ำประปามากขึ้น	2	13.3
	การคมนาคมสะดวกมากขึ้น มีการพัฒนาถนน	3	20.1
	มีการพัฒนาด้านสาธารณูปโภค	2	13.3
	มีความเจริญมีการพัฒนาชุมชนมากขึ้น	1	6.7
	มีการพัฒนาไฟฟ้า	2	13.3
	มีการพัฒนาแหล่งเรียนรู้ชุมชน(หัตถกรรมหมู่บ้าน)	1	6.7
	▪ ด้านลบ ระบุ...		
	มีมลพิษทางอากาศ/มีฝุ่นละอองมากขึ้น	3	33.4
	เริ่มมีการเปลี่ยนแปลงเพราะเริ่มมีโรงงาน เสี่ยงกับมลพิษเกิดขึ้นรอบๆชุมชน	1	11.1
	ปัญหาการจราจร	2	22.2
	ประชากรเพิ่มขึ้น	1	11.1
	มีการใช้ทรัพยากรมากขึ้น	1	11.1
	มีอุบัติเหตุบ่อย	1	11.1
5.2	ท่านคิดว่าชุมชนของท่านมีปัญหาสิ่งแวดล้อมหรือไม่		
	▪ ไม่มีปัญหาสิ่งแวดล้อม	12	57.1
	▪ มีปัญหาสิ่งแวดล้อม	9	42.9
	รวม	21	100.0
	ปัญหาสิ่งแวดล้อม		
1)	เสียงดังจากการจราจรในชุมชน		
	สาเหตุ		
	▪ การสัญจรจากผู้คนในชุมชน ผู้มาอาศัยในหมู่บ้าน	1	100.0
	รวม	1	100.0
	ผลกระทบ		
	▪ ไม่มีผลกระทบต่อการใช้ชีวิต	0	0.0
	▪ ก่อให้เกิดความรำคาญ	1	100.0
	▪ ส่งผลกระทบต่อสุขภาพ	0	0.0
	รวม	1	100.0
2)	สภาพอากาศมีความร้อนมากขึ้น		
	สาเหตุ		

รายการ		รัศมี 5 กิโลเมตร	
		จำนวน	ร้อยละ
	พื้นที่สีเขียวถูกทำลายมากขึ้น	1	100.0
	รวม	1	100.0
	ผลกระทบ		
	▪ ไม่มีผลกระทบต่อการใช้ชีวิต	0	0.0
	▪ ก่อให้เกิดความรำคาญ	0	0.0
	▪ ส่งผลกระทบต่อสุขภาพ	1	100.0
	รวม	1	100.0
3)	ปัญหาฝุ่นละออง/มลพิษทางอากาศ		
	สาเหตุ		
	▪ จากการจราจร	3	49.9
	▪ โรงงานไม่มีการควบคุมกำจัดป้องกันอย่างถูกสุขลักษณะสาธารณสุข	1	16.7
	▪ จากถนนทุกคืน	1	16.7
	▪ จากโรงงานอุตสาหกรรมรอบชุมชน	1	16.7
	รวม	6	100.0
	ผลกระทบ		
	▪ ไม่มีผลกระทบต่อการใช้ชีวิต	0	0.0
	▪ ก่อให้เกิดความรำคาญ	2	33.3
	▪ ส่งผลกระทบต่อสุขภาพ	4	66.7
	รวม	6	100.0
4)	ปัญหากัญเส้ง		
	สาเหตุ		
	▪ ทิศน้ำไม่มาตามปกติ การผันน้ำไม่ได้ปล่อยไปตามธรรมชาติ เกิดจากการก่อสร้างโรงงาน มีการถมพื้นที่ไ	1	100.0
	รวม	1	100.0
	ผลกระทบ		
	▪ ไม่มีผลกระทบต่อการใช้ชีวิต	0	0.0
	▪ ก่อให้เกิดความรำคาญ	0	0.0
	▪ ส่งผลกระทบต่อสุขภาพ	0	0.0
	▪ ไม่ระบุ	1	100.0
	รวม	1	100.0
5)	เสียงดังในยามวิกาล		
	สาเหตุ		

รายการ		รัศมี 5 กิโลเมตร	
		จำนวน	ร้อยละ
	▪ น่าจะเกิดจากรถชนย้ายหล่นหลอมเหล็กในโรงงาน	1	100.0
	รวม	1	100.0
	ผลกระทบ		
	▪ ไม่มีผลกระทบต่อการใช้ชีวิต	0	0.0
	▪ ก่อให้เกิดความรำคาญ	1	100.0
	▪ ส่งผลกระทบต่อสุขภาพ	0	0.0
	รวม	1	100.0
6)	กลิ่นเหม็นใหม่		
	สาเหตุ		
	▪ น่าจะเกิดจากการหล่นหลอมเผาไหม้สิ่งเจือปนมากับเศษเหล็ก	1	100.0
	รวม	1	100.0
	ผลกระทบ		
	▪ ไม่มีผลกระทบต่อการใช้ชีวิต	0	0.0
	▪ ก่อให้เกิดความรำคาญ	0	0.0
	▪ ส่งผลกระทบต่อสุขภาพ	1	100.0
	รวม	1	100.0
7)	การเผาพื้นที่ทำการเกษตรทำให้เกิดควันไฟในชุมชน		
	สาเหตุ		
	▪ การเผาพื้นที่ทำการเกษตรของคนในชุมชน	1	100.0
	รวม	1	100.0
	ผลกระทบ		
	▪ ไม่มีผลกระทบต่อการใช้ชีวิต	0	0.0
	▪ ก่อให้เกิดความรำคาญ	1	100.0
	▪ ส่งผลกระทบต่อสุขภาพ	0	0.0
	รวม	1	100.0
8)	ปัญหาด้านเสียง		
	สาเหตุ		
	▪ เสียงจากโรงงานทำการผลิต มีเสียงไม่ดังมาก	1	100.0
	รวม	1	100.0
	ผลกระทบ		
	▪ ไม่มีผลกระทบต่อการใช้ชีวิต	0	0.0

รายการ		รัศมี 5 กิโลเมตร	
		จำนวน	ร้อยละ
	▪ ก่อให้เกิดความรำคาญ	1	100.0
	▪ ส่งผลกระทบต่อสุขภาพ	0	0.0
	รวม	1	100.0
9)	ปัญหาทางกลิ่นและควัน		
	สาเหตุ		
	▪ หมูบ้านหรือกลุ่มบ้านที่อยู่ใกล้โรงงานช่วงกลางคืนจะมีควันและกลิ่นเป็นบางครั้ง	1	100.0
	รวม	1	100.0
	ผลกระทบ		
	▪ ไม่มีผลกระทบต่อการใช้ชีวิต	0	0.0
	▪ ก่อให้เกิดความรำคาญ	1	50.0
	▪ ส่งผลกระทบต่อสุขภาพ	1	50.0
	รวม	2	100.0
ส่วนที่ 6: ข้อมูลความคิดเห็นและความพึงพอใจต่อบริษัท หยงซิง สตีล (ไทยแลนด์) จำกัด			
6.1	เคยได้ยิน/ทราบข้อมูลข่าวสารเกี่ยวกับ บริษัท หยงซิง สตีล (ไทยแลนด์) จำกัด หรือไม่		
	▪ ไม่เคยทราบ (ข้ามไปข้อ 6.2)	0	0.0
	▪ เคยทราบ	21	100.0
	รวม	21	100.0
	หากเคยทราบ ได้รับทราบจาก (ตอบได้มากกว่า 1 ข้อ)		
	▪ เจ้าหน้าที่ประชาสัมพันธ์โครงการ	17	29.8
	▪ เอกสารประชาสัมพันธ์	15	26.3
	▪ การติดประกาศ/ป้ายประกาศ	9	15.8
	▪ การประชุมรับฟังความคิดเห็นโครงการ	8	14.0
	▪ ญาติพี่น้อง/เพื่อนบ้าน	0	0.0
	▪ ผู้นำชุมชน	3	5.3
	▪ หน่วยงานราชการ/อบต./เทศบาล	4	7.0
	▪ อื่นๆ	1	1.8
	- หากตอบอื่น ๆ ระบุ...		
	โรงงานอยู่ไม่ห่างจากชุมชนมากนัก	1	100.0
6.2	ท่านต้องการรับทราบข่าวสารเพิ่มเติมจาก บริษัท หยงซิง สตีล (ไทยแลนด์) จำกัด หรือไม่		
	▪ ไม่ต้องการ	0	0.0
	เพราะ...		
	▪ ต้องการ	21	100.0
	รวม	21	100.0
	ต้องการข้อมูล ดังนี้ (ตอบได้มากกว่า 1 ข้อ)		

รายการ		รัศมี 5 กิโลเมตร	
		จำนวน	ร้อยละ
	▪ รายละเอียดโครงการ และผลการปฏิบัติตามมาตรการด้านสิ่งแวดล้อมที่กำหนดในรายงาน EIA	10	14.5
	▪ ผลการตรวจวัดคุณภาพสิ่งแวดล้อม	17	24.7
	▪ กิจกรรมมวลชนสัมพันธ์ของโรงงาน	13	18.8
	▪ ตำแหน่งงานว่าง	13	18.8
	▪ ระบบป้องกันภัย มาตรการด้านความปลอดภัย และแผนฉุกเฉินของโรงงาน	8	11.6
	▪ ขั้นตอนการรับเรื่องร้องเรียนของโรงงาน	6	8.7
	▪ อื่นๆ	2	2.9
	- หากตอบอื่น ๆ ระบุ...		
	เจ้าหน้าที่ที่รับผิดชอบหรือผู้จัดการฝ่ายบริหารควรเข้าพบผู้นำชุมชนผู้ใหญ่บ้าน	1	50.0
	อยากของปริมาณในกรดูแลช่วยเหลือชุมชนแล้วแต่ทางโรงงานจะจัดสรร	1	50.0
	<u>โดยข้อมูลข่าวสาร รูปแบบที่ท่านคิดว่าเหมาะสม คือ (ตอบเพียงข้อเดียว)</u>		
	▪ ส่งจดหมาย/แผ่นพับประชาสัมพันธ์	1	4.8
	▪ ประกาศเสียงตามสายของชุมชน	0	0.0
	▪ แจ้งผ่านผู้นำชุมชน	19	90.4
	▪ ติดประกาศตามหน่วยงานราชการ/อบต./เทศบาลอื่นๆ	0	0.0
	▪ อื่นๆ ระบุว่า เอกสารทุกฉบับควรส่งให้ถึงผู้ใหญ่บ้านปกครองท้องที่โดยตรง	1	4.8
	รวม	21	100.0
6.3	ท่านมีความพึงพอใจในการบริหารจัดการด้านต่างๆของบริษัท หงซิง สตีล (ไทยแลนด์) จำกัด		
1)	การประชาสัมพันธ์ข้อมูลรายละเอียดโครงการ		
	▪ มากที่สุด	1	4.8
	▪ มาก	12	57.1
	▪ ปานกลาง	6	28.5
	▪ น้อย	1	4.8
	▪ น้อยที่สุด	1	4.8
	รวม	21	100.0
2)	การบริหารจัดการด้านสิ่งแวดล้อมของบริษัทฯ		
	▪ มากที่สุด	1	4.8
	▪ มาก	12	57.1
	▪ ปานกลาง	6	28.5
	▪ น้อย	1	4.8
	▪ น้อยที่สุด	1	4.8
	รวม	21	100.0
3)	การบริหารจัดการด้านความปลอดภัย และแผนฉุกเฉินของโรงงาน		
	▪ มากที่สุด	1	4.8
	▪ มาก	12	57.1
	▪ ปานกลาง	7	33.3

รายการ		รัศมี 5 กิโลเมตร	
		จำนวน	ร้อยละ
	▪ น้อย	1	4.8
	▪ น้อยที่สุด	0	0.0
	รวม	21	100.0
4)	การจัดการแก้ไขกรณีมีเรื่องร้องเรียน		
	▪ มากที่สุด	0	0.0
	▪ มาก	11	52.3
	▪ ปานกลาง	8	38.1
	▪ น้อย	1	4.8
	▪ น้อยที่สุด	1	4.8
	รวม	21	100.0
5)	การเข้าร่วม/การสนับสนุนกิจกรรมของชุมชน		
	▪ มากที่สุด	1	4.8
	▪ มาก	8	38.1
	▪ ปานกลาง	11	52.3
	▪ น้อย	0	0.0
	▪ น้อยที่สุด	1	4.8
	รวม	21	100.0
6)	การจัดตั้งคณะกรรมการติดตามตรวจสอบผลกระทบสิ่งแวดล้อมของบริษัทฯ		
	▪ มากที่สุด	0	0.0
	▪ มาก	4	19.0
	▪ ปานกลาง	12	57.1
	▪ น้อย	1	4.8
	▪ น้อยที่สุด	1	4.8
	▪ ไม่ระบุ	3	14.3
	รวม	21	100.0
6.4	ท่านต้องการให้โครงการจัดกิจกรรมการมีส่วนร่วมของประชาชน/กิจกรรมมวลชนสัมพันธ์ หรือไม่		
	▪ ไม่ต้องการ	0	0.0
	เพราะ...		
	▪ ต้องการ	21	100.0
	รวม	21	100.0
	<u>ต้องการ ดังนี้ (ตอบได้มากกว่า 1 ข้อ)</u>		
	▪ สนับสนุนกิจกรรมด้านสาธารณสุขให้กับหน่วยงานสาธารณสุขภายในชุมชน	14	17.7
	▪ สนับสนุนทุนการศึกษาและกิจกรรมของสถานศึกษาภายในชุมชน	14	17.7
	▪ สนับสนุนกิจกรรมด้านศาสนาและประเพณีของชุมชน	16	20.3
	▪ สนับสนุนกิจกรรมต่างๆของหน่วยงานท้องถิ่นภายในชุมชน	20	25.3
	▪ กิจกรรมการเยี่ยมชมพื้นที่โรงงาน	6	7.6

รายการ	รัศมี 5 กิโลเมตร	
	จำนวน	ร้อยละ
<ul style="list-style-type: none"> กิจกรรมเพื่อการประชาสัมพันธ์ผลการตรวจวัดคุณภาพสิ่งแวดล้อมของโรงงาน 	7	8.9
<ul style="list-style-type: none"> อื่นๆ 	2	2.5
- หากตอบอื่น ๆ ระบุ...		
ทางโรงงานมีมาร่วมทอดกฐินที่วัดเป็นบางปี?	1	50.0
อยากให้ทางโรงงานตรวจค่าทางอากาศ ตรวจค่าออกซิเจนทางน้ำ	1	50.0
6.5 ข้อเสนอแนะและข้อคิดเห็นอื่นๆต่อบริษัท หยงชิง สติล (ไทยแลนด์) จำกัด		
<ul style="list-style-type: none"> ชุมชนได้งบประมาณจากอบต. ตั้งแท่งต้ประปาแล้วแต่ขาดท่อเมน ขนาด 2" 300 เมตร เพื่อมาเชื่อมกับ 	1	4.2
<ul style="list-style-type: none"> การประสานงานการส่งเอกสารแสดงความคิดเห็นควรส่งเอกสารให้ถึงมือผู้ใหญ่บ้านโดยตรง 	1	4.2
<ul style="list-style-type: none"> การเปิดเวทีประชุมการแสดงความคิดเห็นหรือ EIA ควรเปิดประชุมในหมู่บ้านแต่ละหมู่ เช่น วัด ศาลาประ 	1	4.2
<ul style="list-style-type: none"> ควรมีการจัดเวทีประชุมเปลี่ยนสถานที่บ้าง ไม่จำเป็นต้องไปจัดสถานที่องค์การบริหารส่วนตำบลเสมอไป 	1	4.2
<ul style="list-style-type: none"> ให้เข้ามามีส่วนร่วมในกิจกรรมชุมชนมากขึ้น 	2	8.2
<ul style="list-style-type: none"> สนับสนุนกิจกรรมตามประเพณีในชุมชนสม่ำเสมอ/ให้มีสนับสนุนในกิจกรรมชุมชนตามที่ชุมชนร้องขอไป 	4	16.4
<ul style="list-style-type: none"> ให้สนับสนุนกิจกรรมชุมชนให้ประสานมาที่ผู้ใหญ่โดยตรง 	2	8.2
<ul style="list-style-type: none"> ให้ดูแลเรื่องปัญหาหรือข้อสงสัยที่เกิดจากการจราจรบนเส้นทางสาธารณะจากบริเวณของโรงงานมาจนถึง 	1	4.2
<ul style="list-style-type: none"> ปัญหาฝุ่นที่เกิดจากเศษเหล็กเนื่องจากมีการกวาดเศษเหล็กบนพื้นสาธารณะ 	1	4.2
<ul style="list-style-type: none"> ให้ดูแลเรื่องการติดต่อประสานงานไม่ได้เวลามีปัญหาผลกระทบ 	1	4.2
<ul style="list-style-type: none"> ต้องประชุมดูว่าปัญหาความเดือดร้อนของชุมชนว่าจะของงบประมาณมาช่วยเหลือทางด้านไหน 	1	4.2
<ul style="list-style-type: none"> ให้มีการสนับสนุนทุนในการพัฒนาระบบน้ำประปาเพราะหน้าแล้งน้ำจะไม่ค่อยพอเพียง 	1	4.2
<ul style="list-style-type: none"> ให้ระมัดระวังการระบายน้ำเสียลงสู่คลองโสมด้านหลังโครงการเนื่องจากเกษตรกรใช้น้ำในการทำเกษตร 	1	4.2
<ul style="list-style-type: none"> ต้องการให้มีการตรวจสอบคุณภาพคนในชุมชน 	1	4.2
<ul style="list-style-type: none"> ให้มีการตรวจวัดอากาศ 	1	4.2
<ul style="list-style-type: none"> ให้มีมาตรการป้องกันมลพิษ 	1	4.2
<ul style="list-style-type: none"> ให้สนับสนุนทุนในด้านอาชีพในชุมชนบ้าง 	1	4.2
<ul style="list-style-type: none"> ปรับปรุงไฟฟ้าโซล่าเซลล์ 	1	4.2
<ul style="list-style-type: none"> ชุดปอบาดาลในที่สาธารณะประโยชน์ของชุมชน 	1	4.2
รวม	24	100.0

หมายเหตุ : 1/ สามารถตอบได้มากกว่า 1 คำตอบ
2/ เกณฑ์การแปลความหมายระดับการได้รับผลกระทบ/ระดับผลดี-ผลเสีย
คะแนน 4.21 – 5.00 หมายถึง ระดับมากที่สุด
คะแนน 3.41 – 4.20 หมายถึง ระดับมาก
คะแนน 2.61 – 3.40 หมายถึง ระดับปานกลาง
คะแนน 1.81 – 2.60 หมายถึง ระดับน้อย

รายการ	รัศมี 5 กิโลเมตร	
	จำนวน	ร้อยละ

คะแนน 1.00 – 1.80 หมายถึง ระดับน้อยที่สุด
ที่มา : สำรวจโดยบริษัท โฟร์เทียร์ คอนซัลแตนต์ จำกัด, 2564

ผลสำรวจสภาพเศรษฐกิจ สังคมและความเห็นประชาชน ประจำปี 2565

โครงการโรงงานผลิตเหล็กแห่งและผลิตภัณฑ์เหล็กที่ผลิตจากเหล็กขุด ของบริษัท หงษ์จึง สตีล (ไทยแลนด์) จำกัด

รายการ		ร้อยละ 5 กิโลเมตร	
		จำนวน	ร้อยละ
ชุดที่		392	100
	พิกัด		
	ชื่อ-สกุล		
	บ้านเลขที่		
ส่วนที่ 1 : ข้อมูลทั่วไปของผู้ให้สัมภาษณ์			
1.1	เพศ		
	▪ ชาย	168	42.9
	▪ หญิง	224	57.1
	▪ ไม่ระบุ	0	0.0
รวม		392	100.0
1.2	อายุ (ปี)		
	▪ น้อยกว่า 20 ปี	4	1.0
	▪ อายุระหว่าง 20-30 ปี	40	10.2
	▪ อายุระหว่าง 31-40 ปี	82	20.9
	▪ อายุระหว่าง 41-50 ปี	96	24.5
	▪ อายุระหว่าง 51-60 ปี	84	21.4
	▪ อายุมากกว่า 60 ปี	85	21.7
	▪ ไม่ระบุ	1	0.3
รวม		392	100.0
1.3	สถานภาพในครัวเรือน		
	▪ หัวหน้าครัวเรือน	184	47.0
	▪ คู่สมรส	131	33.4
	▪ บุตร/ธิดา	33	8.4
	▪ ผู้อาศัย/ญาติ/เพื่อน	40	10.2
	▪ อื่นๆ ระบุว่า มาตรา	4	1.0
รวม		392	100.0
1.4	ระดับการศึกษา		
	▪ ประถมศึกษา	192	49.0
	▪ มัธยมศึกษาตอนต้น	67	17.1
	▪ มัธยมศึกษาตอนปลาย/ปวช.	84	21.4
	▪ อนุปริญญา/ปวส.	33	8.4
	▪ ปริญญาตรี	14	3.6
	▪ สูงกว่าปริญญาตรี	2	0.5
	▪ อื่นๆ	0	0.0
รวม		392	100.0
ส่วนที่ 2 : ข้อมูลเศรษฐกิจ			

รายการ		ร้อยละ 5 กิโลเมตร	
		จำนวน	ร้อยละ
2.1	ท่านมีรายได้หลักมาจากอาชีพใด		
	▪ ค้าขาย	110	28.1
	▪ รับจ้างทั่วไป	149	38.0
	▪ เกษตรกรรม	32	8.2
	▪ ประมง	0	0.0
	▪ เลี้ยงสัตว์	0	0.0
	▪ รับราชการ/รัฐวิสาหกิจ	10	2.5
	▪ ลูกจ้าง/พนักงานบริษัท	64	16.3
	▪ ลูกจ้าง/พนักงานโรงงานอุตสาหกรรม	1	0.3
	▪ ธุรกิจส่วนตัว/เจ้าของกิจการ	26	6.6
	▪ อื่น ๆ	0	0.0
	- หากตอบอื่น ๆ ระบุ...		
รวม		392	100.0
2.2	ครอบครัวของท่านมีอาชีพเสริมหรือไม่		
	▪ มีอาชีพเสริม	86	21.9
	▪ ไม่มีอาชีพเสริม	306	78.1
รวม		392	100.0
	ถ้ามี อาชีพเสริม คือ		
	▪ รับจ้างทั่วไป	44	51.2
	▪ ค้าขาย	18	20.9
	▪ เกษตรกรรม	16	18.6
	▪ อื่นๆ	8	9.3
	- หากตอบอื่น ๆ ระบุ...		
	ธุรกิจส่วนตัว	5	62.5
	ขายออนไลน์	1	12.5
	รัฐวิสาหกิจ	1	12.5
	ผู้ช่วยกำนัน	1	12.5
รวม		86	100.0
2.3	ภายในชุมชนของท่านมีปัญหาด้านเศรษฐกิจหรือไม่		
	▪ มีปัญหา	242	61.7
	▪ ไม่มีปัญหา	150	38.3
รวม		392	100.0
	- หากมีปัญหา เนื่องจาก ระบุ... (ตอบได้มากกว่า 1 ข้อ)		
	ปัญหาค่าครองชีพสูง	211	49.3
	ปัญหารายได้ต่ำ	205	47.9

รายการ		รัศมี 5 กิโลเมตร	
		จำนวน	ร้อยละ
	อื่นๆ	12	2.8
	- หากตอบอื่น ๆ ระบุ...		
	ค้าขายยากคนไม่มีตั้งชื่อ	8	66.8
	งานมีน้อยลง	1	8.3
	หาคนงานได้ยาก	1	8.3
	รายได้มีน้อยลง	1	8.3
	หาของกินยาก ของแพง	1	8.3
2.4	ภายในชุมชนของท่านมีปัญหาด้านสังคมหรือไม่		
	▪ มีปัญหา	163	41.6
	▪ ไม่มีปัญหา	229	58.4
	- หากตอบมีปัญหา ได้แก่... (ตอบได้มากกว่า 1 ข้อ)		
	ปัญหายาเสพติด	45	15.6
	ปัญหาลักขโมย	79	27.3
	ปัญหาแรงงานแฝง/แรงงานต่างด้าว	28	9.7
	ปัญหาว่างงาน	137	47.4
	อื่นๆ	0	0.0
	รวม	392	100.0
ส่วนที่ 3 : ข้อมูลด้านสาธารณูปโภค และสุขาภิบาลสิ่งแวดล้อมในชุมชน			
3.1	ลักษณะของน้ำอุปโภคภายในครัวเรือนของท่าน		
	▪ เพียงพอ	379	96.7
	▪ ไม่เพียงพอ	13	3.3
	- ไม่เพียงพอ เนื่องจาก ระบุ...		
	น้ำคือน้ำไหล	4	30.7
	น้ำดื่ม	1	7.7
	มีการใช้น้ำมาก	1	7.7
	น้ำมีกลิ่นเหม็น	1	7.7
	น้ำไม่พอ	2	15.4
	น้ำไหลน้อย ควรทำให้แรงเหมือนที่อื่น	1	7.7
	น้ำมีสีค่อนข้างเหลือง	1	7.7
	น้ำประปามีปัญหาบ่อย	2	15.4
	รวม	392	100.0
3.2	ลักษณะของน้ำบริโภคภายในครัวเรือนของท่าน		
	▪ เพียงพอ	385	98.2
	▪ ไม่เพียงพอ	7	1.8
	- ไม่เพียงพอ เนื่องจาก ระบุ...		

รายการ		รัศมี 5 กิโลเมตร	
		จำนวน	ร้อยละ
	น้ำน้อย	6	85.7
	น้ำไหลน้อยมาก เพราะหมู่บ้านเยอะขึ้น	1	14.3
	ไม่มีที่ระบายน้ำ	0	0.0
	รวม	392	100.0
3.3	การจัดการมูลฝอยของครัวเรือน (ตอบได้มากกว่า 1 ข้อ)		
	▪ ทิ้งลงถังขยะของเทศบาล/อบต.	388	96.0
	▪ กองแล้วเผา	13	3.2
	▪ ฝังกลบ	0	0.0
	▪ ทิ้งกลางแจ้ง	3	0.8
	▪ อื่นๆ	0	0.0
	รวม	404	100.0
3.4	ครัวเรือนของท่านจัดการน้ำเสีย/น้ำทิ้งโดยวิธีใด (ตอบได้มากกว่า 1 ข้อ)		
	▪ ระบายลงพื้นดิน/ที่โล่ง	327	82.8
	▪ นำไปรดน้ำต้นไม้	2	0.5
	▪ ระบายลงท่อระบายน้ำสาธารณะ	47	11.9
	▪ ปล่องลงแหล่งน้ำสาธารณะ เช่น คลอง ห้วย แม่น้ำ	19	4.8
	▪ อื่นๆ	0	0.0
	รวม	395	100.0
3.5	ความเพียงพอของระบบสาธารณูปโภค		
3.5.1	การจัดการมูลฝอยของท้องถิ่น (จำนวนถังขยะ/จำนวนบุคลากร/การจัดเก็บ)		
	▪ เพียงพอ	391	99.7
	▪ ไม่เพียงพอ	1	0.3
	- เนื่องจาก ระบุ...		
	การจัดเก็บไม่บ่อย	1	100.0
	▪ ไม่มีบริการจัดเก็บ	0	0.0
	รวม	392	100.0
3.5.2	ระบบการระบายน้ำและป้องกันน้ำท่วม		
	▪ ดี ไม่เกิดน้ำท่วมซ้ำ	381	97.2
	▪ ควรปรับปรุง	10	2.5
	- เนื่องจาก ระบุ...		
	น้ำท่วม ต้องการให้มีท่อระบายน้ำในหมู่บ้าน ให้ระบายน้ำไปตามท่อ	1	10.0
	มีน้ำท่วมซ้ำ	5	50.0
	ตอนนี้ให้ระบายไปทุ่งนาก่อนเพื่อน้ำจะได้ไม่ท่วมถนนก่อนจะลงท่อหลักต่อไป	1	10.0
	กำลังก่อสร้างถนน	2	20.0
	น้ำท่วมเนื่องจากสร้างถนน	1	10.0

รายการ		รัศมี 5 กิโลเมตร	
		จำนวน	ร้อยละ
	<ul style="list-style-type: none"> ไม่มีระบบการระบายน้ำและป้องกันน้ำท่วม 	1	0.3
รวม		392	100.0

รายการ		รัศมี 5 กิโลเมตร	
		จำนวน	ร้อยละ
3.5.3	ถนน/สภาพถนน/เส้นทางคมนาคม		
	<ul style="list-style-type: none"> ดี 	387	98.7
	<ul style="list-style-type: none"> ควรปรับปรุง 	5	1.3
	- เนื่องจาก ระบุ...		
	มีน้ำท่วมขัง	1	20.0
	กำลังก่อสร้าง	3	60.0
	ไม่ระบุ	1	20.0
รวม		392	100.0
3.5.4	การบริการไฟฟ้า (ความเพียงพอ/ความทั่วถึง)		
	<ul style="list-style-type: none"> เพียงพอ 	378	96.4
	<ul style="list-style-type: none"> ไม่เพียงพอ 	14	3.6
	- เนื่องจาก ระบุ...		
	ไฟฟ้าไม่ถึงในพื้นที่	4	28.7
	ประชากรมีเยอะ	1	7.1
	ไฟตก/ไฟดับช่วงฝนตกหนัก	6	42.9
	ปริมาณการใช้ไฟฟ้าเยอะ	1	7.1
	ฝนตก	1	7.1
	ไฟฟ้าไม่พอ	1	7.1
รวม		392	100.0
ส่วนที่ 4 : ข้อมูลด้านสุขภาพและสาธารณสุข			
4.1	ในรอบปีที่ผ่านมา/ปัจจุบัน ท่านและสมาชิกในครอบครัว มีใครเคยเจ็บป่วยหรือไม่		
	<ul style="list-style-type: none"> เคย 	138	35.2
	<ul style="list-style-type: none"> ไม่เคย 	254	64.8
รวม		392	100.0
4.2	หากเคยเจ็บป่วย ส่วนใหญ่เป็นโรคเกี่ยวกับอะไร		
	<ul style="list-style-type: none"> โรคหวัด 	48	23.9
	<ul style="list-style-type: none"> โรคความดันโลหิตสูง 	72	35.8
	<ul style="list-style-type: none"> โรคเบาหวาน 	38	18.9
	<ul style="list-style-type: none"> โรคไทรอยส์ 	2	1.0
	<ul style="list-style-type: none"> โรคหอบหืด 	4	2.0
	<ul style="list-style-type: none"> โรคอัมพาต 	2	1.0
	<ul style="list-style-type: none"> โรคไต 	11	5.4
	<ul style="list-style-type: none"> โรคภูมิแพ้ 	6	3.0
	<ul style="list-style-type: none"> มีผู้ป่วยติดเตียง 	1	0.5

รายการ		รัศมี 5 กิโลเมตร	
		จำนวน	ร้อยละ
	▪ ไล่ต้ง	1	0.5
	▪ ปวดเข้า/ข้อเข้าเสื่อม	4	2.0
	▪ ปวดขา	1	0.5
	▪ โรคมะเร็ง	3	1.5
	▪ โรคหัวใจ	2	1.0
	▪ โรคไต	2	1.0
	▪ โรคเกี่ยวกับกระดูก	1	0.5
	▪ โรคเส้นเลือดตีบ	3	1.5
4.3	ในรอบ 1 ปีที่ผ่านมา ท่านไปรับการตรวจร่างกายบ้างหรือไม่		
	▪ เคย	233	59.4
	▪ ไม่เคย	159	40.6
	รวม	392	100.0
4.4	ท่านคิดอย่างไรกับสุขภาพร่างกายของท่าน		
	▪ เหมือนเดิม	350	89.3
	▪ ดีขึ้นกว่าปีก่อน	38	9.7
	▪ แย่ลงกว่าปีก่อน	4	1.0
	- เนื่องจาก ระบุ...		
	อายุมากขึ้น	1	25.0
	เกิดจากความเครียดในกิจการงานที่ทำ ทำให้ความดันสูง	1	25.0
	เป็นโรคไหลบอด ทำให้เหนื่อยง่าย	1	25.0
	มีโรคเส้นเลือดตีบ	1	25.0
	รวม	392	100.0
4.5	ท่านคิดว่าระบบสาธารณสุขภายในชุมชนของท่านมีความเพียงพอหรือไม่		
	▪ เพียงพอ	392	100.0
	▪ ไม่เพียงพอ	0	0.0
	- เนื่องจาก ระบุ...		
	รวม	392	100.0
ส่วนที่ 5 : สภาพแวดล้อมปัจจุบัน			
5.1	ท่านคิดว่าสภาพแวดล้อมของชุมชนเปรียบเทียบกับย้อนหลัง 3 ปี (พ.ศ. 2563- ปัจจุบัน) มีการเปลี่ยนแปลงหรือไม่		
	▪ ไม่มีการเปลี่ยนแปลง	219	55.9
	▪ มีการเปลี่ยนแปลง	173	44.1
	รวม	392	100.0
	<u>กรณีที่มีการเปลี่ยนแปลง (ตอบได้มากกว่า 1 ข้อ)</u>		
	▪ ด้านบวก ระบุ...		
	มีอาคารบ้านเรือนเพิ่มมากขึ้น เช่น บ้านจัดสรร หอพัก ห้องเช่า	74	46.6

รายการ		รัศมี 5 กิโลเมตร	
		จำนวน	ร้อยละ
	ถนนดีขึ้น ถนนเยอะขึ้น	32	20.2
	โรงงานเยอะขึ้น	8	5.0
	มีประชากรเยอะขึ้น	20	12.6
	ทำให้มีงานเพิ่มขึ้น	1	0.6
	รถมากขึ้น	4	2.5
	ชุมชนมีความเจริญมากขึ้น	8	5.0
	เปลี่ยนเส้นทางใหม่	1	0.6
	ถนนกำลังสร้าง/มีการสร้างถนนเพิ่มขึ้น	4	2.5
	มีหมู่บ้านเพิ่ม	1	0.6
	สาธารณูปโภคดีขึ้น	5	3.2
	เจาะท่อระบายน้ำ	1	0.6
	▪ ด้านลบ ระบุ...		
	มีสภาพอากาศที่ร้อนขึ้น	20	46.5
	อากาศมีกลิ่นเหม็นโชยมา	2	4.7
	ฝุ่นเพิ่มมากขึ้น	2	4.7
	มีผู้เข้ามาอาศัยเพิ่มมากขึ้น	1	2.3
	ค่าครองชีพสูง	1	2.3
	คนหากินยาก	1	2.3
	มีน้ำขังทางเข้าบ้าน	2	4.7
	น้ำท่วมบ่อย	2	4.7
	ปริมาณรถเพิ่มขึ้น	5	11.7
	รถติด	1	2.3
	ถนนพัง	1	2.3
	พื้นดินที่ปลูกพืชผลได้น้อย	1	2.3
	ปล่อยของเสียลงคลอง	1	2.3
	กลิ่นเหม็นจากน้ำเสีย	1	2.3
	ถนนไม่มีลูกรัง หินคลุกมาลง ทำให้ดินแล้วไม่ละเอียด	1	2.3
	ขยะกองเยอะมากที่เป็นบ่อขยะ รถขนขยะมาทิ้งไว้	1	2.3
5.2	ท่านคิดว่าชุมชนของท่านมีปัญหาสิ่งแวดล้อมหรือไม่		
	▪ ไม่มีปัญหาสิ่งแวดล้อม	290	74.0
	▪ มีปัญหาสิ่งแวดล้อม	102	26.0
	รวม	392	100.0
	ปัญหาสิ่งแวดล้อม		
1)	กลิ่นเหม็น		
	สาเหตุ		
	▪ จากโรงงาน AA	1	7.7
	▪ การหมักหมมของการผลิตของโรงงาน	1	7.7

รายการ		รัศมี 5 กิโลเมตร	
		จำนวน	ร้อยละ
	▪ โรงงานเยอะ	3	23.1
	▪ โรงงานแอตวานซ์	1	7.7
	▪ ชาวบ้านใช้ยาฆ่าหญ้า	1	7.7
	▪ ฟาร์มไก่	2	15.3
	▪ จากโรงงานน้ำแข็ง	1	7.7
	▪ กลิ่นก๊อมน้ำมัน โรงงานเยอะ	1	7.7
	▪ โรงงานข้างๆ	1	7.7
	▪ โรงงานแยกขยะ	1	7.7
	รวม	13	100.0
	ผลกระทบ		
	▪ ไม่มีผลกระทบต่อการใช้ชีวิต	0	0.0
	▪ ก่อให้เกิดความรำคาญ	11	64.7
	▪ ส่งผลกระทบต่อสุขภาพ	6	35.3
	รวม	17	100.0
2)	ฝุ่นละออง		
	สาเหตุ		
	▪ การจราจร	61	89.7
	▪ ฝุ่นจากถนน	6	8.8
	▪ สร้างถนน	1	1.5
	รวม	68	100.0
	ผลกระทบ		
	▪ ไม่มีผลกระทบต่อการใช้ชีวิต	46	60.5
	▪ ก่อให้เกิดความรำคาญ	22	29.0
	▪ ส่งผลกระทบต่อสุขภาพ	8	10.5
	รวม	76	100.0
3)	เสียงดัง		
	สาเหตุ		
	▪ การจราจร	60	92.4
	▪ โรงงาน	3	4.6
	▪ โรงงานเหล็ก	1	1.5
	▪ รถวิ่งเสียงดังเนื่องจากคนอยู่เยอะขึ้น	1	1.5
	รวม	65	100.0
	ผลกระทบ		
	▪ ไม่มีผลกระทบต่อการใช้ชีวิต	39	58.2

รายการ		รัศมี 5 กิโลเมตร	
		จำนวน	ร้อยละ
	▪ ก่อให้เกิดความรำคาญ	27	40.3
	▪ ส่งผลกระทบต่อสุขภาพ	1	1.5
	รวม	67	100.0
4)	มีกลิ่นน้ำเสีย		
	สาเหตุ		
	▪ น้ำเสียจากโรงงานข้างๆ	2	66.7
	▪ โรงงานปล่อยของเสียลงคลอง	1	33.3
	รวม	3	100.0
	ผลกระทบ		
	▪ ไม่มีผลกระทบต่อการใช้ชีวิต	2	28.6
	▪ ก่อให้เกิดความรำคาญ	2	28.6
	▪ ส่งผลกระทบต่อสุขภาพ	3	42.8
	รวม	7	100.0
5)	ขยะ		
	สาเหตุ		
	▪ การเผาขยะ	1	50.0
	▪ รถขยะนำไปทิ้ง	1	50.0
	รวม	2	100.0
	ผลกระทบ		
	▪ ไม่มีผลกระทบต่อการใช้ชีวิต	0	0.0
	▪ ก่อให้เกิดความรำคาญ	2	66.7
	▪ ส่งผลกระทบต่อสุขภาพ	1	33.3
	รวม	3	100.0
6)	ถนนขรุขระ		
	สาเหตุ		
	▪ จาการฉีฉาง	1	100.0
	รวม	1	100.0
	ผลกระทบ		
	▪ ไม่มีผลกระทบต่อการใช้ชีวิต	0	0.0
	▪ ก่อให้เกิดความรำคาญ	1	100.0
	▪ ส่งผลกระทบต่อสุขภาพ	0	0.0
	รวม	1	100.0
7)	การจราจร/ถนน		
	สาเหตุ		

รายการ		รัศมี 5 กิโลเมตร	
		จำนวน	ร้อยละ
	▪ การจัดการจราจร	2	50.0
	▪ การจราจรติดขัด	1	25.0
	▪ รถวิ่งเร็ว ถนนพัง เสียงดัง	1	25.0
	รวม	4	100.0
	ผลกระทบ		
	▪ ไม่มีผลกระทบต่อการใช้ชีวิต	0	0.0
	▪ ก่อให้เกิดความรำคาญ	4	50.0
	▪ ส่งผลกระทบต่อสุขภาพ	4	50.0
	รวม	8	100.0
8)	คนเยอะขึ้น		
	สาเหตุ		
	▪ จากคนปลูกบ้านเพิ่มขึ้น รถติดมากขึ้น	1	100.0
	รวม	1	100.0
	ผลกระทบ		
	▪ ไม่มีผลกระทบต่อการใช้ชีวิต	0	0.0
	▪ ก่อให้เกิดความรำคาญ	1	100.0
	▪ ส่งผลกระทบต่อสุขภาพ	0	0.0
	รวม	1	100.0
9)	บ้านเรือนเพิ่มขึ้น		
	สาเหตุ		
	▪ คนเยอะเรื่องมาก	1	50.0
	▪ ระบายน้ำไม่ดี	1	50.0
	รวม	2	100.0
	ผลกระทบ		
	▪ ไม่มีผลกระทบต่อการใช้ชีวิต	0	0.0
	▪ ก่อให้เกิดความรำคาญ	1	50.0
	▪ ส่งผลกระทบต่อสุขภาพ	1	50.0
	รวม	2	100.0
10)	อากาศร้อน		
	สาเหตุ		
	▪ บ้านเยอะ ต้นไม้มีน้อยลง	1	50.0
	▪ ไร่ร้อน คั้น อากาศร้อน อาจมาจากโรงงาน	1	50.0
	รวม	2	100.0
	ผลกระทบ		

รายการ		รัศมี 5 กิโลเมตร	
		จำนวน	ร้อยละ
	▪ ไม่มีผลกระทบต่อการใช้ชีวิต	1	25.0
	▪ ก่อให้เกิดความรำคาญ	1	25.0
	▪ ส่งผลกระทบต่อสุขภาพ	2	50.0
	รวม	4	100.0
11)	กลิ่นเหม็นจากน้ำเสียเวลาฝนตก		
	สาเหตุ		
	▪ น้ำจะลอยมากับอากาศลงไปที่น้ำทำให้มีน้ำเสีย	1	100.0
	รวม	1	100.0
	ผลกระทบ		
	▪ ไม่มีผลกระทบต่อการใช้ชีวิต	0	0.0
	▪ ก่อให้เกิดความรำคาญ	1	50.0
	▪ ส่งผลกระทบต่อสุขภาพ	1	50.0
	รวม	2	100.0
12)	ถนนหน้าบ้านเป็นดินเลนละอะ		
	สาเหตุ		
	▪ ไม่ไถ่ลูกรังหรือหินคลุก	1	100.0
	รวม	1	100.0
	ผลกระทบ		
	▪ ไม่มีผลกระทบต่อการใช้ชีวิต	0	0.0
	▪ ก่อให้เกิดความรำคาญ	1	100.0
	▪ ส่งผลกระทบต่อสุขภาพ	0	0.0
	รวม	1	100.0
13)	ควัน		
	สาเหตุ		
	▪ โรงงานเหล็ก	1	100.0
	รวม	1	100.0
	ผลกระทบ		
	▪ ไม่มีผลกระทบต่อการใช้ชีวิต	0	0.0
	▪ ก่อให้เกิดความรำคาญ	1	100.0
	▪ ส่งผลกระทบต่อสุขภาพ	0	0.0
	รวม	1	100.0
14)	ทำให้น้ำท่วมขัง		
	สาเหตุ		
	▪ ทำถนนสูงกว่าบ้านคน	2	100.0

รายการ		รัศมี 5 กิโลเมตร	
		จำนวน	ร้อยละ
รวม		2	100.0
	ผลกระทบ		
	▪ ไม่มีผลกระทบต่อการใช้ชีวิต	0	0.0
	▪ ก่อให้เกิดความรำคาญ	0	0.0
	▪ ส่งผลกระทบต่อสุขภาพ	2	100.0
รวม		2	100.0
15)	รถวิ่งเร็ว เกิดเสียงดัง		
	สาเหตุ		
	▪ ทำถนนเพิ่มขึ้น	2	100.0
รวม		2	100.0
	ผลกระทบ		
	▪ ไม่มีผลกระทบต่อการใช้ชีวิต	0	0.0
	▪ ก่อให้เกิดความรำคาญ	2	100.0
	▪ ส่งผลกระทบต่อสุขภาพ	0	0.0
รวม		2	100.0
ส่วนที่ 6: ข้อมูลความคิดเห็นและความพึงพอใจต่อบริษัท หยงซิง สติล (ไทยแลนด์) จำกัด			
6.1	เคยได้ยิน/ทราบข้อมูลข่าวสารเกี่ยวกับ บริษัท หยงซิง สติล (ไทยแลนด์) จำกัด หรือไม่		
	▪ ไม่เคยทราบ (ข้ามไปข้อ 6.2)	46	11.7
	▪ เคยทราบ	346	88.3
รวม		392	100.0
	หากเคยทราบ ได้รับทราบจาก (ตอบได้มากกว่า 1 ข้อ)		
	▪ เจ้าหน้าที่ประชาสัมพันธ์โครงการ	124	23.6
	▪ เอกสารประชาสัมพันธ์	54	10.3
	▪ การติดประกาศ/ป้ายประกาศ	7	1.3
	▪ การประชุมรับฟังความคิดเห็นโครงการ	38	7.2
	▪ ญาติพี่น้อง/เพื่อนบ้าน	153	29.1
	▪ ผู้นำชุมชน	118	22.4
	▪ หน่วยงานราชการ/อบต./เทศบาล	12	2.3
	▪ อื่นๆ	20	3.8
	- หากตอบอื่น ๆ ระบุ...		
	มีเพื่อนทำงานอยู่	1	5.0
	รถรับซื้อของเก่า	1	5.0
	เคยไปส่งของ	1	5.0
	เคยทำงานแถวบริษัท	1	5.0
	เคยผ่าน	9	45.0
	เคยไปประชุม	2	10.0

รายการ		รัศมี 5 กิโลเมตร	
		จำนวน	ร้อยละ
	เคยทำโรงงาน	1	5.0
	อยู่ใกล้พื้นที่โรงงาน/มองเห็นโรงงาน	1	5.0
	ผ่านไปเจอ/เคยผ่านไป	2	10.0
	พนักงานบริษัทมาใช้บริการที่ร้าน	1	5.0
6.2	ท่านต้องการรับทราบข่าวสารเพิ่มเติมจาก บริษัท หยงซิง สติล (ไทยแลนด์) จำกัด หรือไม่		
	▪ ไม่ต้องการ	31	7.9
	เพราะ...		
	ไม่สนใจ/ไม่สนใจ อายุ่มากแล้ว	3	9.4
	ไม่มีเวลาติดตามข่าว/ไม่มีเวลาสนใจศึกษารายละเอียดของบริษัทนี้	2	6.3
	ไม่เกี่ยวข้องเลยไม่สนใจ	1	3.1
	ไม่ได้ติดตามรายละเอียด	1	3.1
	ไม่เกี่ยวข้องกับงานที่ทำ	5	15.5
	ไม่รู้ข้อมูลที่ละเอียด	2	6.3
	ไม่ได้สนใจหาข้อมูล	1	3.1
	ยุ่งงาน	9	28.1
	อยู่ห่างจากโครงการ	2	6.3
	ไม่มีผลกระทบ	1	3.1
	ไม่ค่อยมีเวลา	2	6.3
	ไม่ระบุ	3	9.4
	▪ ต้องการ	361	92.1
รวม		392	100.0
	ต้องการข้อมูล ดังนี้ (ตอบได้มากกว่า 1 ข้อ)		
	▪ รายละเอียดโครงการ และผลการปฏิบัติตามมาตรการด้านสิ่งแวดล้อมที่กำหนดในรายงาน EIA	180	19.6
	▪ ผลการตรวจวัดคุณภาพสิ่งแวดล้อม	119	13.0
	▪ กิจกรรมมวลชนสัมพันธ์ของโรงงาน	97	10.6
	▪ ตำแหน่งงานว่าง	272	29.6
	▪ ระบบป้องกันภัย มาตรการด้านความปลอดภัย และแผนฉุกเฉินของโรงงาน	190	20.7
	▪ ขั้นตอนการรับเรื่องร้องเรียนของโรงงาน	60	6.5
	▪ อื่นๆ	0	0.0
	- หากตอบอื่น ๆ ระบุ...		
	โดยข้อมูลข่าวสาร รูปแบบที่ท่านคิดว่าเหมาะสม คือ (ตอบเพียงข้อเดียว)		
	▪ ส่งจดหมาย/แผ่นพับประชาสัมพันธ์	69	19.1
	▪ ประกาศเสียงตามสายของชุมชน	79	21.9
	▪ แจ้งผ่านผู้นำชุมชน	197	54.6

รายการ		รัศมี 5 กิโลเมตร	
		จำนวน	ร้อยละ
	▪ ติดประกาศตามหน่วยงานราชการ/อบต./เทศบาลอื่นๆ	16	4.4
	▪ อื่นๆ	0	0.0
	รวม	361	100.0
6.3	ท่านมีความพึงพอใจในการบริหารจัดการด้านต่างๆของบริษัท หยงชิง สติล (ไทยแลนด์) จำกัด		
1)	การประชาสัมพันธ์ข้อมูลรายละเอียดโครงการ		
	▪ มากที่สุด	0	0.0
	▪ มาก	160	40.8
	▪ ปานกลาง	190	48.5
	▪ น้อย	40	10.2
	▪ น้อยที่สุด	2	0.5
	รวม	392	100.0
2)	การบริหารจัดการด้านสิ่งแวดล้อมของบริษัทฯ		
	▪ มากที่สุด	0	0.0
	▪ มาก	145	37.0
	▪ ปานกลาง	211	53.8
	▪ น้อย	35	8.9
	▪ น้อยที่สุด	1	0.3
	รวม	392	100.0
3)	การบริหารจัดการด้านความปลอดภัย และแผนฉุกเฉินของโรงงาน		
	▪ มากที่สุด	0	0.0
	▪ มาก	159	40.5
	▪ ปานกลาง	205	52.3
	▪ น้อย	27	6.9
	▪ น้อยที่สุด	1	0.3
	รวม	392	100.0
4)	การจัดการแก้ไขกรณีมีเรื่องร้องเรียน		
	▪ มากที่สุด	0	0.0
	▪ มาก	144	36.7
	▪ ปานกลาง	214	54.6
	▪ น้อย	33	8.4
	▪ น้อยที่สุด	1	0.3
	รวม	392	100.0
5)	การเข้าร่วม/การสนับสนุนกิจกรรมของชุมชน		
	▪ มากที่สุด	0	0.0
	▪ มาก	151	38.5
	▪ ปานกลาง	207	52.8
	▪ น้อย	33	8.4
	▪ น้อยที่สุด	1	0.3
	รวม	392	100.0
6)	การจัดตั้งคณะกรรมการติดตามตรวจสอบผลกระทบสิ่งแวดล้อมของบริษัทฯ		
	▪ มากที่สุด	0	0.0

รายการ		รัศมี 5 กิโลเมตร	
		จำนวน	ร้อยละ
	▪ มาก	162	41.3
	▪ ปานกลาง	203	51.8
	▪ น้อย	26	6.6
	▪ น้อยที่สุด	1	0.3
	รวม	392	100.0
6.4	ข้อเสนอแนะและข้อคิดเห็นอื่นๆต่อบริษัท หยงชิง สติล (ไทยแลนด์) จำกัด		
	▪ ให้มีการประชาสัมพันธ์โดยส่งจดหมายแจ้งลูกบ้านและการเข้าประชุมกับบริษัท ทำให้ชุมชนได้มีส่วนร่วมรับรู้	1	12.5
	▪ เน้นและควบคุมด้านกลิ่น,เสียงเน้นและควบคุมด้านกลิ่น,เสียง	1	12.5
	▪ อยากทราบรายละเอียดโครงการ	1	12.5
	▪ มาดูแลความปลอดภัยภายหลัง	1	12.5
	▪ อยากให้บริหารจัดการเรื่องมลพิษทางอากาศในระยะภายหลัง	1	12.5
	▪ ฝนเคยใช้ได้ กลับใช้ไม่ได้ เพราะปล่อยฝุ่นของโรงเหล็กออกมาเป็นตะกอน ถ้าลองดูจะเป็นตะกอนดำ	1	12.5
	▪ ให้มีการสื่อสารโดยตรงกับชุมชน จะได้รู้รายละเอียดของโครงการอย่างแท้จริง	1	12.5
	▪ ให้มีการประชาสัมพันธ์เกี่ยวกับบริษัทให้ทราบตามสายของชุมชน จะได้ทราบข้อมูลที่ถูกต้อง	1	12.5
	รวม	8	100.0

หมายเหตุ : 1/ สามารถตอบได้มากกว่า 1 คำตอบ
2/ เกณฑ์การแปลความหมายระดับการได้รับผลกระทบ/ระดับผลดี-ผลเสีย
คะแนน 4.21 – 5.00 หมายถึง ระดับมากที่สุด
คะแนน 3.41 – 4.20 หมายถึง ระดับมาก
คะแนน 2.61 – 3.40 หมายถึง ระดับปานกลาง
คะแนน 1.81 – 2.60 หมายถึง ระดับน้อย
คะแนน 1.00 – 1.80 หมายถึง ระดับน้อยที่สุด
ที่มา : สำรองโดยบริษัท โพรเียวร์ คอนซัลแตนต์ จำกัด, 2564